



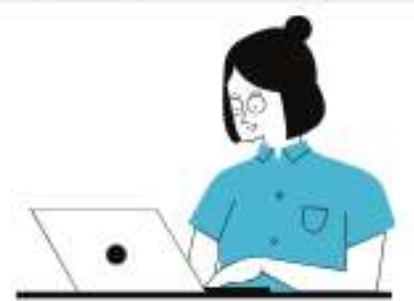
النص :

قال ابن الرومي :

1. زاد عن مقلتي لذيد المنام * شغلها عنه بالدموع السجاج
2. أي نوم من بعد ما حلّ بالبصر * رة من تليكم الهنات العظام ؟
3. أي نوم من بعد ما انتهك الزند * حُج جهارا محارم الإسلام ؟
4. بينما أهلها بأحسن حال * إذ رماهم عبيدهم باصطلام
5. دخلوها كأنهم قطع الأيد * ل إذ أراح مُذلهم الظلام
6. و حقيق بأن يُراع أناس * غوفصوا من عدوهم باقتحام
7. إذ رموهم بنارهم من يمين * و شمال و خلفهم و أمام
8. ألف ألف في ساعة قتلوهم * ثم ساقوا السبأ كالأغنام
9. من رهن يُتخذن إماء * بعد ملك الإماء و الخدام ؟
10. عرجا صاحبي بالبصرة الزه * راء تعريج مُدنف ذي سيقام
11. فاسألها ولا جواب لديها * لسؤال ، و من لها بالكلام ؟
12. أين ضوضاء ذلك الخلق فيها * أين أسواقها ذوات الزحام ؟
13. أين تلك القصور و الدور فيها * أين ذلك البنيان ذو الأحكام ؟
14. بُدلت تلکم القصور تلالا * من رماد و من شراب رُكام
15. و خلنت حلولها فهي ففر * لا ترى العين بين تلك الأكام
16. غير أيدي و أرجل يائسات * تُبيذت بينهن أفلاق هام

إثراء الرصيد اللغوي

زاد : دفع ، منع / السجاج : السائلة / الهنات : الشرور / اصطلام : قطع ، استئصال / مدلفم الظلام : سواد الليل / غوفصوا :
بوغصوا ، فوجصوا / السبأ : السبأيا ، الأسيرات / إماء : مائة : الخادمة المملوكة / حلولها : سكتها / الأكام : التلال / يائسات :
متفرقة ، متناثرة / أفلاق هام : شظايا رؤوس .



البناء الفكري : (ثمانوي (08) نقاط

1. بيم ابليت مدينة البصرة ؟ متل بشاهد من النص . (01 ن)
2. ماذا حل بأهلها و نيارها ؟ (1.5 ن)
3. ما موقف الشاعر من هذه النكبة (المصيبة) ؟ متل . (01 ن)
4. إلى أي غرض أدبي ينتمي النص ؟ ما الجديد الذي طرأ عليه في العصر العباسي ؟ (01 ن)
5. ما النمط الغالب على النص ؟ علل . (01 ن)
6. لخص مضمون النص في حدود خمسة أسطر . (2.5 ن)

البناء اللغوي والفني : (ستة (06) نقاط

1. ادرس ظاهرة الإحالة في البيت الأول وفق الجدول التالي : (01 ن)

العنصر الإحالي :	المُحال إليه :	دور الإحالة في النص
- ياء المتكلم في عبارة " مقلتي "	-	-
- الهاء في عبارة " عنيه "	-	-

2. ما هدف الشاعر من تكرار عبارة " أعي نوم " في النص ؟ (01 ن)
3. كَوْن جملة تشتمل على أسلوب ذم ، بحيث تكون العبارة " قتل الأبرياء " مخصوصا بالذم ، ثم أعرب كلمة " قتل " في الجملة التي كوّنتها . (01 ن)

4. ما نوع الأسلوب المستعمل في البيت الثالث؟ وما غرضه البلاغي (الأدبي)؟ (01 ن)
5. استخرج من النص صورة بليغية، وبين نوعها وسر بلاغتها. (01 ن)
6. استخرج من البيت الثامن محسناً بديعياً، وبين نوعه، و أثره في المعنى. (01 ن)

الوضعية الإلماجية: (ست نقاط)

❖ كم تشككي من عجز الناس عن فهمك، و سوء تأويلهم لنواياك، لأنهم يحكمون على مظهرك، و يتيهون عن جوهرك، فمن أقدر على فهم نفسك منك؟ فلو قدر لك أن تصف لهم نفسك فماذا تصاك تقول؟ وهل تعرف نفسك حقاً؟

التعليقات: حرّر نصاً وصفياً تصف فيه محاسنك و عيوبك بكل صدق و أمانة، موظفاً:

صيغة مبالغىة و أسلوب مدح و تشبيها و استعارة مكنية.

التقويم السنوي: (نقطة واحدة)

❖ إلى أي غرض أدبي ينتمي النص؟ ما الجديد الذي طرأ عليه في العصر العباسي؟

1 حصص مباشرة

2 حصص مسجلة

3 دورات مكثفة

أحصل على بطاقة الإشتراك



الموضوع: خصائص شعر الطبيعة

- ❖ تتميز بالجمال الساحر ، و التضاريس المتنوعة ، والغطاء النباتي التريّ البديع .
- أعجبوا به أيما إعجاب فاتعكس ذلك في شعرهم .
- هو عرض " وصف الطبيعة " .
- ❖ هو الشعر الذي يتخذ من عناصر الطبيعة الحيّة و الطبيعة الصامتة مادته وموضوعاته .
- تتميز الطبيعة الأندلسية بالجمال الأخاذ ، والتربة الخصبة ، والأنهار التريّة الرائقة ، و العيون العذاب الدافقة ، والتضاريس المتنوعة ، و الحقول و البساتين الممتدة المزدانة بالزهور التندية والورود التندية ، و الطقس المعتدل المهدى والأعصاب ، و الهندسة العمرانية المترجمة عن فنّ راقٍ وثوق رفيع متميز ...
- وقف الشاعر الأندلسي من طبيعة بلده موقف الانتباه والإعجاب إذ كانت مصدر إلهام ووحى له ، فراح يخلد في أشعره ذاك الجمال الفتنّ ، ويوقّع عليه أعذب الألحان ...
- تتوّكّت المجالات التي وصفها الشعراء الأندلسيون من طبيعة حيّة وصامتة ومصطنعة .

- ❖ بم تتميز الطبيعة الأندلسية ؟
- ما أتر ذلك الجمال في نفوس الشعراء الأندلسيين ؟
- ما الغرض الشعري الذي تمخض عنه هذا الإعجاب ؟
- ❖ ما المقصود بشعر الطبيعة ؟
- بم تتميز طبيعة الأندلس ؟
- ما موقف الشاعر الأندلسي من طبيعة بلده ؟
- ما المجالات التي وصفها الشعراء ؟





○ **الطبيعة الحية** هي كل ما يتحرك في الطبيعة من كائنات حية و **الطبيعة الصامتة** هي ما في الطبيعة من جماد كالجبال و الصخور و النجوم و **الطبيعة الصناعية** هي كل ما أبدعه الإنسان من عمران و قصور و جسور وحدائق ...

❖ الخصائص والسمات المشتركة في شعر الطبيعة الأندلسي تتمثل في : غلبة التشبيه والاستعارة على أساليب الشعراء لغرض تشخيص الأمور المعنوية وتجسيمها وبت الحياة فيما لا حياة فيه ، توثيق توب المعاني بدرر البديع البراقة الخلقة للأبصار توضيحاً للمعاني وتزييناً للكلام ، تصوير كل مظاهر الطبيعة الحية والصامتة والصناعية أعذب تصوير تعبيراً عن حضارتهم الحريقة المتميزة ...

○ تفوق شعراء الأندلس عن غيرهم من شعراء المشرق في وصف الطبيعة كما وكيفاً فجددوا في تصوير الطبيعة الحية والصامتة والمصطنعة وتفوقوا في أغاني الطبيعة التي تتغنى بجمال طبيعة وطنهم ، وكانوا أكثر براعة وابتكاراً ودقة ...

○ من الأسباب التي جعلت شعراء الأندلس يتفوقون على غيرهم : طبيعة الأندلس الفاتنة التي تأسر النفوس من جهة ، و عقد مجالس الأندلس و الطرب و الشراب التي كانت حافزاً قوياً على الإبداع من جهة أخرى .

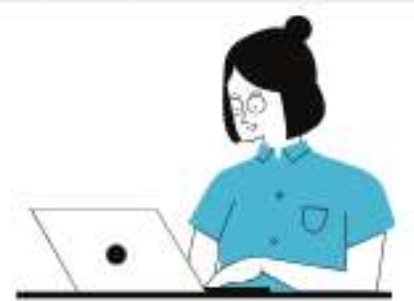
○ ما المقصود بالعبارة :
" الطبيعة الحية " ، " الطبيعة الصامتة " ،
" الطبيعة الصناعية " .

○ ما الخصائص والسمات المشتركة في شعر الطبيعة الأندلسي ؟

○ ما الجوانب التي تفوق فيها شعراء الأندلس وجددوا فيها ؟

○ ما هي الأسباب التي جعلت شعراء الأندلس يتفوقون على غيرهم ؟

منصة التعليم الإلكتروني
دروسكم



اذكر بعض الشعراء الأندلسيين الذين اشتهروا في هذا المجال .

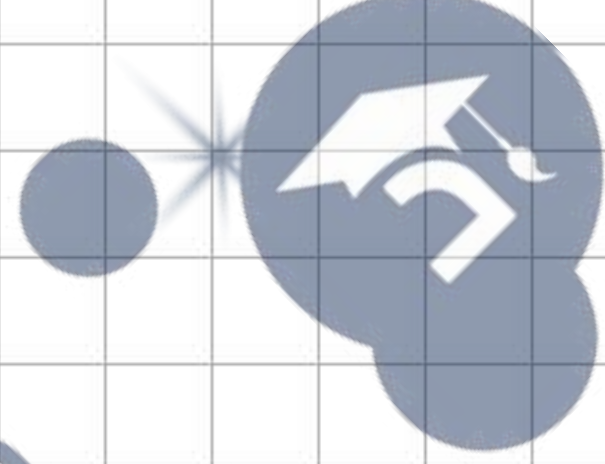
بين أشهر الشعراء الذين اشتهروا في مجال وصف الطبيعة : ابن خفاجة ، ابن زيدون ، ابن هاني ...

حدد فكرة النص العامة وأفكاره الأساسية .

لخص مضمون النص بالاعتماد على توسيع الأفكار المحددة سلفاً .

الخلاصة :
الفكرة العامة : شعر الطبيعة في الأندلس : مفهومه ، عوامل ازدهاره ، اتجاهاته وخصائصه الفنية .
الأفكار الأساسية :
1. " شعر الطبيعة ... دقة تصوير " : مفهوم شعر الطبيعة
2. " ومرجع ذلك يرجع إلى ... في شعرهم لوحات رائعة " : عوامل ازدهار شعر الطبيعة في الأندلس .
3. " والملاحظ على ما خلفوه ... الخلفاء والملوك " : اتجاهات شعر الطبيعة في الأندلس :
4. " ومع تعدد الاتجاهات ... الحضارة والعمران " : خصائص شعر الطبيعة الأندلسي .
تلخيص مضمون النص :
شعر الطبيعة هو الشعر الذي يتخذ من عناصر الطبيعة مادته وموضوعاته .
تفتن الشعراء الأندلسيون في وصف الطبيعة الحية والصامتة والمصطنعة ، وتفوقوا على نظرائهم العباسيين ، ولعل ذلك يعود إلى طبيعة الأندلس الأسيرة الساحرة ، ومجالس أمهات الأهل العامرة .
كان شعر الطبيعة - عندهم - على اتجاهات : اتجاه تغنى بجمال المدن الأندلسية ، و تان شغف بمظاهر الطبيعة الأندلسية : من جبال علية ، وسهول وطيبة ، وأزهار تديّة شفيّة ، وأطياف مترنمة شجية ، وأنهار جارية دافقة ، ومناظر خلّابة رائعة .
و اتجاه تالقت تتبع مجالس الطرب والأنس فصوّرها أدقّ تصوير من خصائص شعر الطبيعة الأندلسي : غلبة التشبيه والاستعارة على الأساليب لغرض التشخيص والتجسيم وبت الحياة فيما لا حياة فيه ، و ترصيع صورهم ولوحاتهم الفنية بدرر البديع تجلية للمعنى وتزيينا للكلام .

جامعة
بنغازي
منطقة التعليم الإلكتروني



الموضوع: رثاء المدن و الممالك.

اكتشاف المعطيات:

1. ما المقصود بغرض الرثاء؟
* هو نذب الميت و البكاء عليه وتعداد فضائله التي فقدت بفقدته بعبارات مشجبة و ألفاظ محزنة
2. ما مظاهر ازدهار هذا الغرض في الأدب الأندلسي؟
* لم يقف الأندلسيون عند حد رثاء الموتى بل طوروا مفهومه و توسعوا فيه بنظمهم في رثاء المدن
3. هل الأندلسيون هم اللذين استحدثوا رثاء المدن؟
* لا ، فقد سبقهم إليه المشركون لكنهم لم يتوسعوا فيه توسع الأندلسيين و لم يظهر عندهم كما ظهر عند الأندلسيين فبدأ قائما بذاته.
4. ما الطابع الغلب على هذا النوع من الرثاء؟
* الأسى العميق، التمسك التأسفي في الدول و الأمم الماضية، تصوير ما أصاب الإسلام و المسلمين في الأندلس من ذل و هوان ، استهزاء هم المسلمين لمد يد العون .
5. ما الخصائص الفنية لرثاء المدن و الممالك؟
* غلبة عنصر العاطفة ، الاعتماد على التصوير لإبراز المعاني و بث الحركة فيها ، الإكثار من أسلوب الاستفهام...



دروسكم
منصة التعليم الإلكتروني

ملف الحصة المباشرة و المسجلة

1 حصص مباشرة

2 حصص مسجلة

3 دورات مكثفة

أحصل على بطاقة الإشتراك



1 حصص مباشرة

2 حصص مسجلة

3 دورات مكثفة

أحصل على بطاقة الإشتراك



مناقشة المعطيات :

1. ماذا تعرف عن رثاء المدن في المشرق؟
* عرف قدر من هذا الرثاء عندما تعرضت المدن العباسية للتدمير خلال الفتنة التي وقعت بين الأمين والمأمون ثم لما كان خراب البصرة على يد الزنوج ، ثم توالت الفصائد التي تروى المدن التي أسقطها المغول ومن أشهر الشعراء ابن الرومي وشمس الدين الكوفي .
2. لماذا لم يزدهر هذا اللون في الشرق ازدهاره في الأندلس؟
* يعزى ذلك إلى أن طبيعة التقلبات السياسية في الأندلس كانت أشد حدة و أسرع وقعا و اتخذت شكل المواجهة بين المسلمين و النصارى .
3. حدد أبرز السمات الموضوعية له.
* - صدق الشعراء في بيان أسباب سقوط الأندلس (فساد الحكم و تناحرهم على السلطة ، واستعانتهم بأعدائهم ، الترف الشديد الذي انعكس فيه الأندلسيون مما عرّى ظهورهم للأعداء ...).
- التركيز على الناحية الدينية و مزجها بالناحية الإنسانية
- المقابلة بين ما كانت عليه الأندلس و ما آلت إليه .
- الاستصراخ و طلب النجدة .
5. في رأيك أيهما أكثر تأثيرا رثاء المدن أم رثاء الموتى؟
* رثاء المدن لأنه يصدر عن تجربة قاسية عميقة تتجاوز آلام الشخص الخاصة إلى مكافحة الخطوب و الهموم العظيمة العامة
6. اذكر بعض من اشتهر في هذا النوع من الرثاء .
* أبو البقاء الرندي ، ابن الأبار ، أبو بكر بن عبد الصمد ، و ابن اللبانة ...

الخلاصة:

- 1/ عرف رثاء المدن والممالك .
* هو لون من التعبير يعكس طبيعة التقلبات السياسية التي يجتاح عصور الحكم في مراحل مختلفة
- 2/ فيم ترى أهمية رثاء المدن و الممالك الأندلسي ؟
* يكشف عن جوانب ثرية من التاريخ السياسي بين المسلمين و الإسبان في الأندلس ، كما يكشف جانبا من النقد الذاتي الذي واجه به الأندلسيون أنفسهم حين أدركوا أن الانغماس في الترف أدى إلى سقوط راية الجهاد ، و أن ملوك الطوائف حين حرصوا على ملكهم الفردي أضاعوا ملكا أعظم .
- 3/ ما نمط النص ؟
* النص من النمط التفسيري .



دروسكم
منصة التعليم الإلكتروني

دروسكم
منصة التعليم الإلكتروني

ملف الحصة المباشرة و المسجلة

1 حصص مباشرة

2 حصص مسجلة

3 دورات مكثفة

أحصل على بطاقة الإشتراك



1. أتعرف على صاحب النص:

الشاعر هو أبو البقاء صالح بن شريف الرندي، من شعراء القرن السابع الهجري وخاتمة أدباء الأندلس عاصر تساقط المدن الأندلسية في أيدي الإسبان وكان لذلك أثر عميق في نفسه دفعه الى تسجيل تلك الأحداث، توفي سنة 696هـ

النص:

- 1- لكل شيء إذا ما تم نقصان
 - 2- هي الأمور كما شاهدتها دول
 - 3- دهي الجزيرة أمر لا عزاء له
 - 4- فاسأل بلنسية: ما شأن مرسية
 - 5- وأين قرطبة دار العلوم، فكلم
 - 6- قواعد. لكن أركان البلاد فما
 - 7- وتبكي الحبيبة البيضاء من أسف
 - 8- على ديار من الإسلام خالصة
 - 9- حيث المساجد قد صارت كنائس ما
 - 10- حتى المحارب تبكي وهي جارية
 - 11- كم يستغيث بنو المستضعفين وهم
 - 12- يا من لذة قوم بعد عزهم
 - 13- بالأمس كانوا ملوكا في منازلهم
 - 14- ولورأيت بكاهم عند بيعهم
 - 15- لمثل هذا يذوب القلب من كمد
- فلا يغربطيب العيش إنسان
من سره زمن ساءتة أزمان
هوى له أحد وأنهد ثهالان
و أين شاطبة أم أين جيان
من عالم قد سما فيها له شأن؟
عسى البقاء إذا لم تبق أركان
كما بكى لفراق الإلف هيمان
قد أفقرت ولها بالكفر عمزان
فليس إلا نواقيس وصلبان
حتى المناير ترضي وهي عيذان
قتلى وأسرى فما بهتت إنسان
أحال حالهم جور وطغيان
و اليوم هم في بلاد الكفر عبدان
لهالك الأمر و استهوتك أحزان
إن كان في القلب إسلام وإيمان



1 حصص مباشرة

2 حصص مسجلة

3 دورات مكثفة

أحصل على بطاقة الإشتراك



3. أكتشف معطيات النص:

• أين التمس الشاعر التأمسي؟

• أي شيء دهم الجزيرة؟

• ما المقصود بالجزيرة؟

• أين تقع المدن التي ذكرها الشاعر؟

• ما الذي أصاب الإسلام والمسلمين في الأندلس؟

• ما الغرض من الاستفهام في البيتين الرابع والخامس؟

• هل مد المسلمون في شتى الاقطار يد العون إلى الأندلس؟

• ماذا حدث للملوك وعبثهم في الأندلس؟

4. ناقش معطيات النص:

• ألفت الشعراء رثاء للموتى، فمن يرثي الشاعر في النص؟

• ما الفرق بين النوعين؟

• في القصيدة تصوير لهدم القيم الإنسانية الأساسية من طرف الإسبان؟ علل.

• كيف ترى بيئة الشاعر الاجتماعية والتاريخية؟. وضح.

• هل صورت القصيدة بصدق موقف الأندلس؟ علل.

• تبكي الحنيفة، المحارب تبكي، وضح أثر الصورتين في المعنى؟

1 حصص مباشرة

2 حصص مسجلة

3 دورات مكثفة

أحصل على بطاقة الإشتراك



5. أعدد بنا، النص.

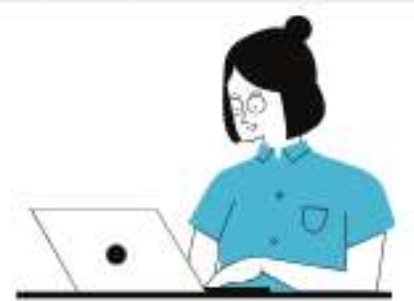
- ما نمط النص ؟ اذكر خصائصه .
- اذكر الكلمات والعبارات الدالة على طابع الحزن والأسى .

6. أتفحص الاتساق والانسجام في فقرات النص:

- اذكر عواطف الشاعر في النص .
- ما علاقة البيت الأول بالبيت الأخير ؟
- كثر الشاعر لفظة الإسلام والكفر والمساجد والكنائس علام يدل ذلك .

7. أجمل القول في تقدير النص:

- ما موضوع القصيدة ؟
- اذكر خصائصه أهو جديد أم قديم ؟
- استخرج صورة بيانية من النص و اشرحها .
- استخرج محسنا بدعيا وبين أثره في المعنى .



البناء الفكري

- ما الجديد الذي أضفاه الأندلسيون عليه ؟
- استنتج خصائص رثاء المدن والممالك من خلال النص.



البناء اللغوي

1. اكشف عن النمط الغالب على النص، وانكر مؤشرات مع التمثيل.



- تعريفه:** هو شعر البكاء على الموتى والتذكير بمآثرهم في تفجع ولوحة.
- غير أنه تحوّل عند الأندلسيين من رثاء للأشخاص إلى رثاء للمدن والممالك الزائلة الساقطة في يد الإسبان. ومن خصائصه:

أ. مضمونها:

1. البكاء والتحسر على المدن والممالك الساقطة في يد الإسبان.
2. توظيف الحكمة لغرض التأسّي وطلب العزاء.
3. بروز الطابع الوجداني وطغيان عواطف الحزن والإشفاق والجزع.
4. الوحدة الموضوعية: إذ تصبّ أفكار النصّ في موضوع واحد.

ب. شكله:

1. سهولة الألفاظ وعضوبتها وبعدها عن الغرابة والتكلف.
2. غلبة الحقول الدلالية الوجدانية المناسبة لجوّ الحزن والألم والإشفاق.
3. خصوصية الخيال وعضوية التصوير البياني.
4. انتقاء بحر البسيط ذي التفعيلات المدينة الحزينة المناسبة لتمديد الآهات وتصعيد الزفرات. (خاصّ بالشعبة الأدبية)

1. النمط الغالب على النص: النمط الوصفي.

ومن مؤشرات:

1. ذكر الموصوف: نكبة الأندلس "دهى الجزيرة أمر لا عزاء له".
2. توظيف الأفعال المضارعة: "تبكي، ترثي، يستغيث، يذوب...".
3. استعمال النعت: "أمر لا عزاء له... الحنيفة البيضاء... ديلر خالصة قد أفرت... والأحوال" وهي جامدة...".
4. الاستعانة بالصور البيانية: كالتشبيه "تبكي الحنيفة البيضاء من أسف كما بكى لفرانك الإلف هيمن...".
5. شيوع الجمل الاسمية "لكلّ شيء نقصان... والجمل الاسمية المنسوخة "كانوا ملوكا... قد صارت كنانس...".
6. توظيف أفعال الجوارح والحواس: "رأيت...".

1 حصص مباشرة

2 حصص مسجلة

3 دورات مكثفة

أحصل على بطاقة الإشتراك



• اكتشاف المعطيات

• ما المقصود بفن رثاء الممالك و المدن؟	• هو ذلك الغرض الذي يتفجع فيه الشاعر على سقوط مدينته أو مملكته.
• هل هو غرض من إبداع الأندلسيين؟	• هذا الغرض ليس من إبداع الأندلسيين وإنما عرف في المشرق .
• اذكر مثالا لرثاء المدن المشرقي.	• من أمثله رثاء مدينة البصرة لابن الرومي.
• قارن بين المشاركة و الأندلسيين في هذا الفن.	• المشاركة سبقوا الأندلسيين ، و هؤلاء توسعوا فيه توسعا عظيما.
• ما السبب الذي جعل الأندلسيين يتوسعوا في رثاءهم في رثاءهم؟	• السبب الذي جعل الأندلسيين يتوسعوا في رثاءهم هو سقوط المدن الأندلسية بكثرة الواحدة تلو الأخرى؛ مما أثر في الشعراء فجادت قريحتهم...
• اذكر أهم الشعراء الذين خاضوا في هذا الغرض	• من الشعراء الذين خاضوا في هذا الشعر: ابن خفاجة ، أبو البقاء الرندي..

• مناقشة معطيات النص

• ما الطابع الغالب على هذا النوع من الرثاء؟	• الطابع الغالب على هذا النوع من الرثاء هو السبي و الحزن العميق و التماس التآسي في قيام الدول و زوالها .. التفجع على الأهل و الأقارب المشردين .. استنهاض همم المسلمين..
• هل اختلف الشعراء في طريقة تناولهم للموضوع رثاء المدن..؟	• لم يختلف الشعراء في طريقة تناولهم لموضوع الرثاء رغم تنوعها و رغم تفاوت درجة و جودة التعبير.
• لم أكثر الشعراء من التشبيه و الاستعارة لإبراز المعنى و تشخيصه و بث الحياة فيه الاستعارة؟	• أكثر الشعراء من التشبيه و الاستعارة لإبراز المعنى و تشخيصه و بث الحياة فيه
• ما الخصائص الفنية التي تميز بها هذا الغرض؟	• الخصائص الفنية التي تميز بها هذا الغرض: - غلبة عنصر العاطفة. - الإعتماد أكثر على التشبيه و الاستعارة. - اللجوء إلى أسلوب الاستفهام البياني لإبراز التعجب ، و الإنكار و التمني ..

1 حصص مباشرة

2 حصص مسجلة

3 دورات مكثفة

أحصل على بطاقة الإشتراك



• ما نمط النص؟ عل

- نمط النص تفسيري ، لأن الكاتب يشرح ظاهرة شعرية تمثلت في غرض رثاء الممالك و المدن كما بين خصائصه الفنية.
- بعض خصائص النمط التفسيري:
 - روابط التفصيل : أما ، ومن الناحية ..
 - ربط الأسباب بالنتائج: و إنما نراهم لأسباب خاصة..
 - الإجمال و التفصيل : و الطابع الغالب ...

• الاستخلاص و التسجيل

• ما موضوع النص؟

• ما خصائصه الفنية؟

- النص يدور حول غرض رثاء الممالك و المدن .
- الخصائص الفنية التي تميز بها هذا الغرض:
 - غلبة عنصر العاطفة .
 - الاعتماد أكثر على التشبيه و الاستعارة .
 - اللجوء إلى أسلوب الاستفهام البياني لإبراز التعجب ، و الإنكار و التمني ..

النص :

1. هل ذرى ظنني الحمى أن قد حمى
 2. فهو في حرٍ وخفقٍ مثلمنا
 3. يا بدورا أشرفت يوم الثوى
 4. ما لقلبي في الهوى ذنب سوى
 5. أجتني اللذات مكلوم الجوى
 6. كلما أشكو وجدني بسمنا
 7. إذ يُقيم القطر فيها ماتمنا
 8. أيها السافل عن جومي لدايبه
 9. أخذت شمس الضحى من وحنينا
 10. ذهب الدمع بأشواقى اليك
 11. ينبت الورد بغرسي كلما
 12. لست شعري أي شيء حرمني
 13. كلما أشكو إليه حرقسي
 14. تركت الحافظه من رمقسي
 15. وأنا أشكره فيما يقسي
 16. فهو عندي عادل إن ظلمنا
 16. لست لي في الأمر حكم بعدما
- قلب صب حله عن مكنس
لعبت ربح الصبا بالقبس
غزرا تسلك بي نهج السفر
منكم الحسن ومن عيني النظر
والتذاذي من حبيبي بالفكر
كالربي والعارض المنجس
وهي من بهجتها في عرس
لي جزاء الذنب وهو المذنب
مشرقا للشمس فيه مغرب
وله خذ بلحظي مذهب
لاحظته مقلتي في الخلس
ذلك الورد على المغرس؟
- غادرني مقلناه ذبقنا
بحر النمل على صم الصفا
لست الحاه على ما تلفها
وعذولي نطقه كالخرس
حل من نفسي محل النفس

دروسكم
منصة التعليم الإلكتروني

ملف الحصة المباشرة و المسجلة

1 حصص مباشرة

2 حصص مسجلة

3 دورات مكثفة

أحصل على بطاقة الإشتراك





وضعية الإنطلاق:

- ما هي العوامل التي تضافرت على ازدهار فن الوصف في الأندلس؟
- أدى انتشار مجالس الطرب والغناء وإطلاع الأندلسيين على الشعر الشعبي الإسباني إلى ميلاد فن شعري جديد في الأندلس، فما هو؟
- من هم أشهر رواد الموشح الأندلسي؟



أراء الرصيد اللغوي:

- عرّف بالشاعر ابن سهل: ما اسمه؟ - ما مكانته الشعرية؟ - أين ولد ومتى؟ - ما هي ظروف نشأته؟
- بم كان يدين؟ - هل أسلم؟ - متى كان إسلامه؟
- في عهد أية دولة عاش؟ - على يد من تلقى العلم والأدب؟ - بم اشتغل؟ - تحدث عن ظروف وفاته: متى توفي؟ ماذا خلف؟

اكتشاف

- جمال الطبيعة الأندلسية وافتتان الشعراء بها، كثرة مجالس الطرب والغناء ...
- هو فن "الموشحات".

- مقدّم بن معافر القرني، ابن سهل الأندلسي، الغزالي، ابن الخطيب...

التعريف بصاحب النص:

هو أبو إسحاق إبراهيم بن سهل الأندلسي الإسباني من أبرز شعراء الأندلس. ولد بإشبيلية سنة 605 هـ / 1208م في بيئة غنية بالعلم والثقافة والمال والجاه. كان يهودياً وأسلم في أواخر حياته حسب ما روي. عاش في زمن المرابطين الوافدين من شمال إفريقيا ليحكموا الأندلس. تلقى العلم والأدب على يد علماء عصره. اشتغل كاتباً لابن خلاص (صاحب سبئية)، وكان مع ابن خلاص في زورق فانقلب بهما فغرقا وكان ذلك سنة 649 هـ / 1251م. خلف ابن سهل ديوان شعر أكثره في الغزل، كما اشتهر بنظم الموشحات.

1 حصص مباشرة

2 حصص مسجلة

3 دورات مكثفة

أحصل على بطاقة الإشتراك



إثراء الرصيد
اللفظي:

في معاني الألفاظ : صبّ : عاتق
ولهان . **الصيّب** : ريح شرقية . **القيس** : شعلة النار . **النوي**
: البعد والفراق . **غزير** : أيام اكتمال البدر . **الغزير** : الخداع
والإطماع بالباطل . **مكلوم** : مجروح . **لحظ** : باطن العين .
دنيا : مترفاً على الهلاك من مرض أو حبّ . **صمّ الصفا** :
الصخرة الملساء . **أحاه** : **لحي** : لام وعائب ، عاب ، سبّ ،
لعن ...

في الحقل المعجمي : الحقل
الدال على **المعانة** : " قد حمى قلب صبّ ، فهو في حرّ وخفق
، تسلك بي نهج الغزر ، مكلوم الجوى ، أتكوه وجددي ،

• اشرح معاني الكلمات التالية : " صبّ ،
الصيّب ، القيس ، النوي ، غزير ، الغزير ،
مكلوم ، لحظ ، صفا ، صمّ الصفا ، أحاه "

• استخرج من النص الحقل الدال على
المعانة .

العارض المنجس ، يقيم القطر فيها مأتما ، لي جزاء الذنب
وهو المنذب ، ذهب الدمع بأشواقه إليه ، كلما أتكوه إليه حرقي
غادر تني مقلّاه دنفا ، ليس لي في الحبّ حكم ... "



● من كوى قلب الشاعر؟ وما هي الآثار الناجمة عن ذلك الكي؟

● بم يبرّر الشاعر وقوعه في تباك الخرام؟

● ما موقف محبوبته منه؟ مثل يشاهد من النص.

● يبدو الشاعر متعففاً. استخلص مظاهر العفة من الوحدة الثانية.

● ما جريمة الشاعر لدى محبوبته؟

● بخازته على هذا الحب؟

● بم وصف الشاعر محبوبته في الوحدة الثالثة؟

● وظف الشاعر الاستفهام في الوحدة الثالثة، ما غرضه؟

● إلى من يتكو الشاعر حرقة وعذابه؟

● هل خففت المتنكي إليها من هذه الحرقة والمعاناة؟

● محبوبته التي سبها بظبي الحمى، ومن الآثار الناجمة عن ذلك ارتفاع حرارة قلب الشاعر وخفقانه واضطرابه اضطراب سعة النار في مهب الريح.

● يبرر الشاعر وقوعه في تباك الخرام بجمال محبوبته، و تشجيعها له بالباطل "تسلك بي نهج الخزر"، و الابتسام "بسم"

● لا تبالي بمعاناته بل تتلذذ بعذابه، إذ كلما تهاطلت دموع الشاعر وجدا كالأمطار انتعشت محبوبته كالري التي تنتعش بفعل الأمطار، فتزداد هي سعادة ونضارة ويزداد هو تنفّاء وألما. ودليل ذلك قوله: "كلما أتكوه وجدي بسما كالريبي والعارض المنجيس... إذ يقيم القطر فيها مأتما وهي من بهجتها في عرس"

● يبدو تعفك الشاعر من خلال اكتفائه بالنظر إلى حسن محبوبته وقناعته بالتفكير فيها.

● جريمته وقوعه في غرامها رغم أنفه

● بالصد والمكر والعذاب.

● بإتراق الخدين وتوردهما خجلا حين تلاحظ اختلاس الشاعر النظر إليها.

● غرض الاستفهام "أي شيء حرم ذلك الورد على المغترس" في الوحدة الثالثة هو: إبداء الحيرة والتعجب.

● يتكو الشاعر حرقة إلى معذبه وسبب معاناته.

● لا، بل ضاعفتها بنظراتها الساحرة التي تركت الشاعر في حالة المريض المنطف.

منقشة
معطيات
النص

منقشة
معطيات
النص



● لا ، بل يتكرها على ما أبقت من رفقه و ما أتلفت من نفسه ،
و يحتر ظلمها عدلا ، و يبدو ذلك في البيتين (15 / 16) .
● لا يُبالي بكلامه و يُعرض عن سماعه لأنَّ حبه تمكن منه و
أصمته عن سماع الحقيقة فلم يعد يستطيع خلاصا منه و لا تحكما
فيه بعد أن قام بقلبه مقام الروح من الجسد .

● السرُّ في مخاطبة الشاعر محبوبته بصيغة المذكر هو تحفته
و حياؤه و احترامه للمحبوب . ومنه تستنتج أن الشاعر عفا
اللسان كريم النفس .

● ينتمي النصُّ إلى غرض الغزل العفيف .
● صبه في قالب الموشح .
● الموشح منظومة شعريّة تقوم على عدّة مقطوعات مختلفة
القافية ، تتكرر في نهاية كلّ مقطوعة منها لازمة تسمى " القفل " .
● وهذه الأزيمة ذات وزن وقافية وعدد أبيات ثابتة ، و يفتح بها
الموشح غالبا ، ويُختم بها دائما .
● في القافية وعدد الأبيات .

● لا ، بل يبدو قاتر الإحساس وتعليل ذلك انشغاله بالجانب
الشكليّ انشغالا مبالغا فيه : إذ حشد الصور البيانية الكثيرة
والمحسنات اللفظية المتكلفة للتخفية على فتور العاطفي .
● من الصور الواردة في النصّ : **التشبيه التمثيليّ** " كلما أسكوه
وجدي بسم كالريي والعارض المنجس " ، **الاستعارة التصريحية**
" ظبي ، بدور " ، **والاستعارة المكنية** " أجتني اللذات " ، و
الكناية " إذ يقيم القطر فيها مأتما " كناية عن تدّة حزن الشاعر .
أما **سرّ بلاغتها** فيمكن في تقوية المعاني وتوضيحها وتشخيصها
في صور محسوسة قريبة من الأذهان ، وبت الحياة فيما لا حياة
فيه .

● هل غضب الشاعر من إعراض محبوبته ؟
أين يبدو ذلك في النصّ ؟
● مارّد الشاعر على عدوله ؟ لماذا ؟

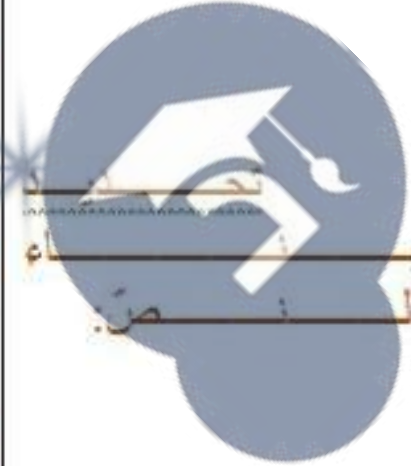
● خاطب الشاعر محبوبته بصيغة المذكر ،
فما السرُّ في ذلك ؟ وماذا تستنتج ؟

● إلى أيّ غرض أدبيّ ينتمي النصّ ؟
● في أيّ قالب صبّ هذا الغرض ؟
● ما المقصود بالموشح ؟

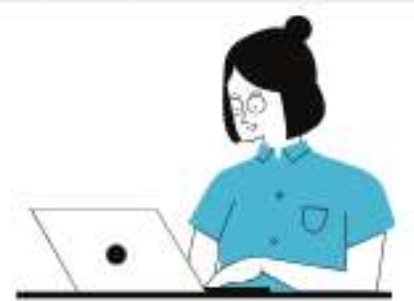
● فيم يختلف القفل عن بقية أبيات المقطوعة ؟
● هل يبدو لك الشاعر صادقا في ترجمة
أحاسيسه ؟ كيف تُحلل ذلك ؟

● اذكر بعض الصور البيانية الواردة في
النصّ وبيّن سرّ بلاغتها .

● حفل النصّ بالمحسنات اللفظية



تفحص
الاتساق
والانسجام:



مجمل القول في

تقديم النص

● حفل النص بالمحسنات الابدعية اللفظية والمعنوية ، استخرج نماذج منها ، واذكر أثرها في المعنى .

● في القصيدة ظاهرة عروضية غير مألوفة ، لاحظها ، كيف يُسمى مطلع الموشح ؟ كيف تسمى القطر ؟

● كيف تسمى مقطوعة في القصيدة باستثناء القفل ؟ بم تسمى هذه المقطوعات ؟

● كيف يُسمى القفل الذي يُختم به الموشح ؟

● عمّ يحتر تلويح القافية عند الشعراء الوشاحين ؟

● من المحسنات الكثيرة : **الجناس الناقص** : (الحمى - حُمى) ، (عُثرا - العُزْر) ، (نفْس - نفس) . **أما أثره** فهو تزيين الكلام وإكسابه نغمة موسيقية تطرب لها الأذن .

طباق الإيجاب : (المأتم =/= العرس) ، (مسرق =/= مغرب) ، (نطق =/= خرس) ... **أثره في المعنى** : تقوية المعنى وتوضيحه إذ بالأضداد تتضح المعاني .

● يُسمى مطلع الموشح **القفل** ، و تتفق الأنتطار الأولى في قافية تختلف عن قافية الأنتطار الثانية (التي تتفق كذلك في القافية) .

يسمى كل سطر من القفل **" الغصن "** ● تسمى كل مقطوعة **" الدور "** ، ويُختم كل دور بالقفل ، وتختلف قافية الأوار عن قافية القفل . يُسمى كل سطر من الدور **" السمت "** .

● يُسمى **" الخرجة "** .

● يحتر ذلك عن تسغفهم بالحريّة والتجديد وتورثهم على القيود العروضية التقليدية ، وتأثروهم بالسعر الشعري الإسباني .

● **القفل**: المقطوعة الأولى من الموشح ، والبيتان الأخيران من كل مقطوعة . **الفصن**: كل سطر من أبيات القفل " هل درى ظبي الحمى أن قد حمى ... قلب صبّ حلّه من مكيس ... كلما أتكوه وجدي يسما ... كالريبي والعارض المنجيس ... فهو عندي عادل إن ظلما ... وعنولي نطقه كالخرس ... " . **الدور**: الأبيات الثلاثة الأولى من المقطوعات (2 / 3 / 4) : " يا بدورا ... بالفكر / أيها السائل ... مذهب / كلما أتكوه إليه جري ... ما أتلفا " . **السمط**: كل سطر من أبيات الدور : " يا بدورا أتترقت يوم النوى ... غررا تسلك بي نهج الغرير ... أخذت شمس الضحى من وجنتيه ... مشرقا للشمس فيه مغرب ... وأنا أتكوه فيما بقي ... لست ألهاء على ما أتلفا ... " . **الخرجة**: البيتان الأخيران : " فهو عندي عادل إن ظلما ... حتى قوله ... حلّ من نفسي محلّ النفس "

● يغلب على النصّ النمط الوصفيّ ، ومن أبرز خصائصه الفنيّة :

1. ذكر **الموصوف** : محبوبه الشاعر / حالته النفسيّة .
2. تحديد **العناصر الوصفيّة** : جمال المحبوبة ، صدها وإعراضها ، استهانتها بعذاب الشاعر / سدة تعلّق الشاعر بمحبوبته ، ألمه وعذابه ، تعفّفه وقناعته بالنظر والتفكير ، رضاه عن محبوبته رغم كلّ شيء ...

3. توظيف **الجميل الاسميّة** : " فهو في حرّ وخفق " ، و **الجميل الاسميّة المنسوخة** - " ليت شمري ... لست ألهاء ... "

4. الاستعانة ببعض **الأفعال الوصفيّة** : " أتترقت ... لعبت ربح الصبا بالقيس ... ، أخذت شمس الضحى من وجنتيه مشرقا ... "

5. استعمال **أفعال الجوارح** : " لاحظته مقلتي " .

6. الاعتماد على الوسائل اللغويّة الوصفيّة : **كالنعوت** : " بدورا "

أتترقت ، العارض المنجيس ، حدّ مذهب ... " ، و **الحال** : " مكروم ... " و **التشبيه** : " فهو في حرّ وخفق مثلما لعبت ربح الصبا بالقيس ... " ، و **الاستعارة** : " ظبي الحمى ، بدورا ، ذهب الدمع بأشواقه إليه ... " .

● حدّد في الموشح السابق : القفل ، الحصن ، الدور ، السمط ، الخرجة .

● ما النمط الغالب على النصّ ؟ اذكر خصائصه الفنيّة مع التمثيل .



ملف الحصة المباشرة و المسجلة



1 حصص مباشرة

2 حصص مسجلة

3 دورات مكثفة

أحصل على بطاقة الإشتراك



• استعمل الشاعر **أنواع الوصف الثلاثة** : إذ وصف محبوبته وصفا حسياً خارجياً ، وصور عاطفته نحوها تصويراً داخلياً نفسياً ، ونفخ في هذه الصور المادية والمعنوية من خياله وأحاسيسه موظفاً صوراً بليغية متألفة من تشبيه واستعارة وكناية ...
- يدل ذلك على براعة الشاعر في الوصف وتمكّنه من نصية الكلام .

• تناول الشاعر في نصّه موضوعاً واحداً يتمثل في وصف معاناته النفسية من أثر الحبّ و **الحرمان** ، وموقف من يحبّ من هذه المعاناة . و بذلك يكون الشاعر قد حقق **الوحدة الموضوعية** لأنّ الموضوع الذي طرقه واحد ، فتمكّن بذلك من الحفاظ على تلاحم أجزاء النصّ وانسجام معانيه وأفكاره .

• ورد البيت الأخير جواباً على الاستفهام الوارد في البيت الأوّل : إذ يؤكد الشاعر أنّه أسقط في يده في أمر الحبّ فلم يعد يملك زمام الأمور بعدما قام المحبوب من قلبه مقام الروح من الجسد .

• الوصف أنواع : **خارجي** ، **داخلي** و **تصويري** ، فأَي هذه الأنواع استعمل الشاعر ؟
علام يدل ذلك ؟

• ما الموضوع الذي تناوله الشاعر ؟ هل ترى في النصّ وحدة موضوعية ؟ ما دور ذلك في بناء النصّ ؟

• ما علاقة البيت الأوّل بالبيت الأخير ؟



دروسكم
منصة للتعليم الإلكتروني

دروسكم
منصة التعليم الإلكتروني

ملف الحصة المباشرة و المسجلة

1 حصص مباشرة

2 حصص مسجلة

3 دورات مكثفة

أحصل على بطاقة الإشتراك



مجمل القول :

النص نموذج من شعر الموشح الذي ابتدعه الأندلسيون استجابة لبينتهم الجديدة وتأثرا بالشعر الشعبي الإسباني ، وقد تناول فيه موضوعا عاطفيا يندرج ضمن الغزل العفيف .

و الموشح منظومة شعرية تقوم على عدة مقطوعات مختلفة القافية ، تتكرر في نهاية كل مقطوعة منها لازمة تسمى " القفل " ، أما الأبيات التي تسبق القفل فتسمى " الدور " ، ويدعى كل شطر من الدور " السمط " . و القفل ذو وزن وقافية وعدد أبيات ثابتة ، و يفتح به الموشح غالبا، ويختم به دائما فيسمى " الخرجة " ، ويدعى كل شطر من القفل " القصن " .

يبدو الشاعر فاتر الإحساس ، ولعل هذا ما يفسر حشده للصور البيانية الكثيفة والمحسنات البديعية المتكثفة لمدارة الضعف العاطفي .

و قد استعان الشاعر للتعبير عن تجربته الشعرية ببحر الرمل ذي التفعيلات المناسبة لمقام الغناء .

● النصّ نموذج من شعر الموشح الذي ابتدعه الأندلسيون ، فما هي النوافع إلى هذا الإبداع ؟

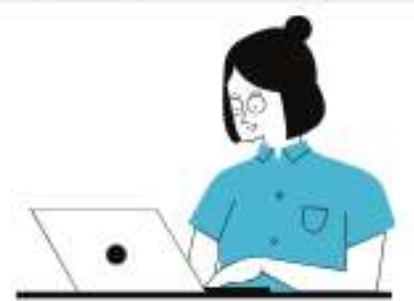
● ما هو الموضوع الذي تناوله الشاعر في نصّه ؟

● ما تعريف الموشح ؟ عرّف بأهمّ الأجزاء المشكّلة له (القفل ، الدور ، السمط ، الخرجة ، القصن) .

● هل يبدو الشاعر صادق الإحساس ؟ علّل إجابتك .

● بأيّ بحر استعان الشاعر للتعبير عن تجربته الشعرية ؟ هل هذا البحر مناسب لمقام الغناء ؟





تمهيد و تقديم النص

لقد ولع الإسبان بالموسيقى و كلفوا بالغناء منذ قدم العرب عليهم فازدهرت الموسيقى و شاع الغناء في الأندلس و قوي احتكاك العنصر العربي بالعنصر الإسباني ، فكانت بذلك نشأة الموشحات استجابة لحاجة اجتماعية و حاجة فنية.

اكتشاف المعطيات

1. حدد تاريخ نشأة الموشحات في الأندلس؟
2. ما أسباب نشأتها؟
3. من هو زرياب؟
4. ما الظاهرة الاجتماعية التي أوجدت الموشح؟
5. ما أثر هذه الظاهرة على الموشح يتجلى في جانبين : جانب موسيقي في تنويع الوزن و القافية و جانب لغوي في كون الموشح فصيح اللغة ما عدا الخرجة التي تكون بالعامية.
6. كيف تطورت الموشحات و متى تم ذلك؟
1. نشأت الموشحات في القرن الثالث الهجري الموافق للقرن التاسع الميلادي
2. نشأ الموشح لسببين :لحاجة اجتماعية و حاجة فنية.
3. انظر الهامش : تعريف موسع بزرياب
4. الظاهرة الاجتماعية التي أوجدت الموشح هي امتزاج العنصر العربي بالعنصر الإسباني وتكون الشعب الأندلسي الذي عرف العامية اللاتينية و العامية العربية و كان لا بد أن ينشأ أدب يمثل هذه الثنائية اللغوية ؛ فنتجت الموشحات.
5. أثر هذه الظاهرة على الموشح يتجلى في جانبين : جانب موسيقي في تنويع الوزن و القافية و جانب لغوي في كون الموشح فصيح اللغة ما عدا الخرجة التي تكون بالعامية.
6. تطورت الموشحات عدة تطورات منها ما أصابها أيام ملوك الطوائف في القرن الخامس الهجري ثم تطورت مرة أخرى بعد ذلك بقليل ليظهر الزجل الذي اقتص بالعامية و ترك الفصحى للموشح

مناقشة المعطيات

1. ما ذا تعني كلمة موشح؟
2. ولماذا اطلقت على هذا النمط من الشعر؟
3. لماذا استحدث الأندلسيون الموشح؟
1. تعني كلمة موشح ما زين من الشياء و اشتق من الوشاح الذي تتزين به المرأة و يتميز بألوانه الزاهية و زخارفه الجميلة..
2. اطلقت على هذا النوع من الشعر كون الموشح يشبه الوشاح في تعدد قوافيه و جمال بيئته و صورته و خفة معانيه ..
3. استحدث الأندلسيون الموشح لكونهم أحسوا أن القصيدة العربية الموحدة القافية متخلفة إزاء الألحان المتنوعة ، كما شعروا بجمود هذه القصيدة..

4. ما سبب إخفاق القصيدة العمودية في مسابقة العصر والاستجابة لمتطلبات العصر والاستجابة لمتطلبات المجتمع؟	4. سبب إخفاق القصيدة العمودية في مسابقة العصر والاستجابة لمتطلبات المجتمع القيود التي تفرضها في الوزن والقافية في عصر ازدهرت فيه الموسيقى
5. كيف يبني الموشح و ما عناصره؟	5. يبني الموشح على عدة وحدات، كل وحدة منها لها قافية مستقلة مع وجود لازمة تسمى القفل يندى بها الموشح غالبا وتكرر بوزن و قافية وعدد أبياتها ثابتة مع وحدات المنظومة كلها وتختتم بالقفل.
6. من هم أشهر المغنيين و المغنيات في الأندلس؟	6. أشهر المغنيين و المغنيات في الأندلس: ابن قزاز ، نزهون بنت القليبي ، ابن بقي ، ابن سهل ، الششتري ، السدراتي ، لسان الدين ابن الخطيب ، ...
7. ما الموضوعات التي تناولها الوشاحون؟	7. الموضوعات التي تناولها الوشاحون هي نفس موضوعات الأغاني الشعبية التي تعد الأصل بالنسبة للموشح..
8. هل كان للموسيقى العربية أثر في ازدهار الأغنية الأندلسية؟	8. كان للموسيقى العربية أثر كبير في ازدهار الأغنية الأندلسية خاصة بعد قدوم زرياب من المشرق و غرسه لأصول الموسيقى و الغناء في تربة الأندلس الخصبة..

الإستخلاص و التسجيل

1. ما النمط الغالب على النص؟	1. يغلب على هذا النص النمط التفسيري لأن الشاعر في هذا النص يربط السباب بالنتائج و يعلل لظهور الموشح ...
2. ما الموضوع المعالج؟	2. الموضوع المعالج هو الموشح و أسباب ظهوره و ازدهاره في الأندلس.
3. ما هو دور الأندلسيين في إبداع و تطوير و إثراء الشعر و الغناء؟	3. دور الأندلسيين في إبداع و تطوير و إثراء الشعر و الغناء كبير جدا إذ أبدعوا الموشحات و الأزجال و طوروا الغناء و الألحان و كيفوا القصيدة العمودية لتساير مستجدات العصر الموسيقية و الغنائية و الاجتماعية..
4. ما الفرق بين الموشحات و الأزجال؟	4. الفرق بين الموشحات و الأزجال يكمن في كون الموشح ينظم باللغة العربية الفصيحة أما الزجل فينظم بالعامية.



ملف الحصة المباشرة و المسجلة

1 حصص مباشرة

2 حصص مسجلة

3 دورات مكثفة

أحصل على بطاقة الإشتراك



التعريف بزرياب: أبو الحسن علي بن تافع ولد سنة 777 م مولى المهدي الخليفة العباسي. ومعنى اسم زرياب طير أسود اللون عذب التغريد، ولما كان أبو الحسن من الفطاحل عذب الصوت وأسود اللون، لقب بزرياب. ابتكر **الموشح** وزاد في أوتار العود فجعلها خمسة وأدخل في الموسيقى مقامات كثيرة لم تكن معروفة قبله.

نشأ زرياب في بغداد وكان تلميذاً لإسحاق الموصلي بصورة سرية إلى أن اتقن في الغناء عليه ففي ذات يوم طلب الخليفة هارون الرشيد من إسحاق الموصلي أن يأتي معه بمغن جديد يجيد الغناء، فأحضر إسحاق زرياب فاستأذن من الخليفة بأن يغني فآذن له: يا أيها الملك الميمون طائر هارون راح إليك الناس وابتكروا

إلى أن أكمل نوبته فطار الرشيد فرحاً وتعجب منه كثيراً وطلب من أستاذه إسحاق أن يعترف به، إلا أن إسحاق داخله الحسد والحقد فهدد زرياب وخبره بالخروج من بغداد أو أن يغتاله، فرجع زرياب الخروج من بغداد فخرج وتوجه إلى الأندلس وكان الخليفة هناك آنذاك عبد الرحمن الثاني، فكتب زرياب إلى الخليفة يستأذنه بالدخول إلى بلاطه فرد عليه حسناً ورحب به، وبعد أن دخل بلاط الخليفة وأصبح من حاشيته غنى بحضورته وما أن سمعه الخليفة حتى شغف به وقربه إليه وأصبح نديمه ومن أقرب الناس إليه. وعندما اشتهر زرياب في الأندلس وتمركز بها قد لقب زرياب بالقرطبي إذ بدأ نشاطه في مدينة قرطبة فأسس مدرسة للغناء وللموسيقى يضم أبناءه الثمانية وابتدئ إضافة إلى عدد آخر من المغنين وتعتبر هذه أول مدرسة أسست لتعليم علم الموسيقى والغناء وأساليبها وقواعدها.

يعتبر زرياب هو السبب في اختراع **الموشح** لأنه عمم طريقة الغناء على أصول النوبة، وكانت هذه الطريقة هي السبب في اختراع الموشح. وقد أدخل زرياب على فن الغناء والموسيقى في الأندلس تحسينات كثيرة وأهم هذه التحسينات:

جعل أوتار العود خمسة مع العلم أنها كانت أربعة أوتار.

أدخل على الموسيقى مقامات كثيرة لم تكن معروفة قبله.

جعل مضارب العود من ريش النسر بدلاً من الخشب.

افتتاح الغناء بالنشيد قبل البدء بالنقر، كما أنه أول من وضع قواعد لتعليم الغناء للمبتدئين وأهمها هي:

يتعلم المبتدئ **ميزان الشعر** ويقرأ الإشعار على نقر **الدف** ليتعلم **الميزان الغنائي**.

يعطى اللحن للمبتدئ ساذجاً حالياً من كل زخرفة.

يتعلم المبتدئ الزخرفة والتغني في الألحان مع الضروب بعد تعلمه الميزان والضرب واللحن. وقد وضع أسساً وقواعد لفحص المبتدئين قبل قبولهم وهي أن يجلس المبتدئ في مكان عال ثم يوحى إليه بأن يصبح بجواب صوته ثم ينزل تدريجياً إلى قراره، وبهذه الطريقة كان يعرف مدى صوته وحلاوته. وقد نقل زرياب من بغداد إلى الأندلس طريقتين في الغناء والموسيقى هما:

• طريقة الغناء على أصول النوبة

• طريقة تطبيق الإيقاع الغنائي مع الإيقاع الشعري

زرياب يزيد في العود وترًا: زاد زرياب بالأندلس في أوتار عوده وترًا خامسًا اختراعا منه، إذ لم يزل العود بأربعة أوتار على الصنعة القديمة، فزاد عليها وترًا آخر متوسطاً، فاكتسب به عوده اللفظ معنى وأكمل فائدة. وهو الذي اخترع بالأندلس مضارب العود من **قوائم النسر**، بدلاً من **مرهف الخشب**. وأبدع زرياب في تنسيق الألحان، حتى توهم أن الجن هي التي تعلمه؛ ولا عجب فقد ورث هذا الشعور من أستاذه **إسحاق الموصلي** الذي ورثه عن أبيه **إبراهيم الموصلي** وعن عمه **أبو ليامة**.

طريقته في تخريج المغنين: كان زرياب إذا أراد أن يعلم تلميذاً أمره بالقعود على وسادة مدوّرة، فإن كان لئین الصوت أمره أن يشد على بطنه عمامة؛ لأن ذلك يقوي الصوت، فلا يجد متسعاً في الجوف عند الخروج من الفم. فإن كان لا يقدر على أن يفتح فاه، أو كانت عادته أن يضم أسنانه عند النطق، أمره بأن يدخل في فيه قطعة خشب عرضها ثلاثة أصابع، يبيتها في فمه ليالي حتى ينفرج فكاها. وإلى زرياب يرجع الفضل في تعليم **الجواري** الغناء في عصره **والعزف على العود**، ومن هؤلاء **جزلان وهنيدة**،

ومنهن **سنة** التي اشتهرت بفرط جمالها، وقد أعجب بها (عبد الرحمن)، فأهداها زرياب إليه، فحظيت عنده.

وصفوة القول أن زرياب لم ينقل إلى المجتمع الأندلسي فنون الموسيقى وضروب الغناء فقط، وإنما نقل إليه أوجه الحياة الحضارية التي كان المشاركة ينعمون بها، فكان بذلك من أهم حوامل التواصل بين **مشرق العالم الإسلامي** ومغربيه في ذلك العصر.

وفاته: توفي في قرطبة سنة 230 هـ الموافق 845 م.

ملف الحصة المباشرة و المسجلة

1 حصص مباشرة

2 حصص مسجلة

3 دورات مكثفة

أحصل على بطاقة الإشتراك



النص :

قال الشاعر :
(أ)

1. يا غصن نبقًا مكللاً بالذهب * أفديك من الردى بأمي و أبي
2. إن كنت أسأت في هواكم أدبي * العصمة لا تكون إلا لنبي

(ب)

3. يا مالك مهجتي ترفق ، بالله * لا بد لكل عاشق من زلته
4. روجي تلفت و مهجتي في عله * لا حول و لا قوة إلا بالله
5. يا غصن نبقًا مكللاً بالذهب * أفديك من الردى بأمي و أبي
6. إن كنت أسأت في هواكم أدبي * العصمة لا تكون إلا لنبي

(ج)

7. الغصن إذا رأى مقبلًا سجدًا * و العين إذا رأتك تخشى الرمدا
8. يا من بوصالك يداوي الكبد * ما تفعله اليوم تلقاه غدا
9. يا غصن نبقًا مكللاً بالذهب * أفديك من الردى بأمي و أبي
10. إن كنت أسأت في هواكم أدبي * العصمة لا تكون إلا لنبي

(د)

11. لو صادف نوح دمع عيني غرقًا * أو شاهد لوعتي الخليل احترقًا
12. أو حُمَّلت الجبال ما أحمله * صارت دكا و خرّ موسى صعقًا
13. يا غصن نبقًا مكللاً بالذهب * أفديك من الردى بأمي و أبي
14. إن كنت أسأت في هواكم أدبي * العصمة لا تكون إلا لنبي

إثراء الرصيد اللغوي

مكللاً : متوجاً / الردى : الموت / مهجتي : روجي / الرمدا : مرض يصيب العين / الخليل : إبراهيم - عليه السلام / خرّ صعقًا : سقط ، وقع مغشياً عليه .

دروسكم
منصة التعليم الإلكتروني

ملف الحصة المباشرة و المسجلة

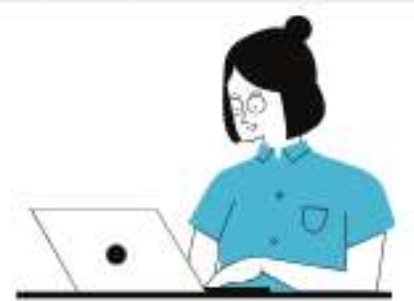
1 حصص مباشرة

2 حصص مسجلة

3 دورات مكثفة

أحصل على بطاقة الإشتراك





البناء اللفظي : (سبع)
(07) نقاط)

1. ما هما الصفتان اللتان خلعهما الشاعر على محبوبته في قوله " يا غصن نفاً مكللاً بالذهب " ؟ (01)
2. علام يؤكد الشاعر في المقطوعة الأولى ؟ (01)
3. لخص مضمون النص في أربعة أسطر . (03)
4. ما النمط الغالب على النص ؟ اذكر ثلاثاً من خصائصه مع التمثيل لها . (02)

البناء اللغوي والقيمي : (ست) (06) نقاط)

1. استخرج من المقطوعة (ب) مظهرين من مظاهر الاتساق مع شرحهما . (01)
2. أعرب ما تحته سطر في النص . (01)
3. استخرج من النص صورة بيانية ، وبين نوعها ووجه بلاغتها . (01)
4. يبدو الاقتباس جلياً في النص ، استخرج نموذجاً منه . هل هو مقبول في هذه المواضع ؟ لماذا ؟ (01)
5. ميز بين الدور والفعل في المقطوعة (ج) ، ثم استخرج منها غصناً وسمطاً . (02)

التقويم اللفظي : (نقطة) (01)
واحدة)

- ❖ إلى أي غرض أدبي ينتمي النص ؟ على أي شكل (في أي قالب) صاغه الشاعر ؟ (01)

منهجية الإجابة على أسئلة البناء الفكري

I - سؤال عام (الفكرة العامة للنص،
- ما هو معنى النص / من المخاطب وما هم من الخطاب

م يجب التفكير وليس بالتفصيل

البيت 3 - 14

9 و 10 و 11 و 12

II - سؤال خاص
م أفكاركم تسلي

- استخرج الصفات
- بم وصف الشاعر

دل عليه ما أنته -

دروسكم
منصة التعليم الإلكتروني

ملف الحصة المباشرة و المسجلة

1 حصص مباشرة

2 حصص مسجلة

3 دورات مكثفة

أحصل على بطاقة الإشتراك



1 حصص مباشرة

2 حصص مسجلة

3 دورات مكثفة

أحصل على بطاقة الإشتراك



البناء اللغوي

1- الحقل المعجمي

2- الأعراب: مفردات

3- خواصل الأتفاق الانجاء

4- الصور البيانية: تشبيه - استعارة - كناية

5- المرحسات البديعية: التورية - التورية - التورية
6- الأسلوب الخبري والانسائي

يعطيد الالفام
الحقل
يطلب صقلين X



ملف الحصة المباشرة و المسجلة

حصص مباشرة

1

حصص مسجلة

2

دورات مكثفة

3

أحصل على بطاقة الإشتراك



دروسكم
منصة التعليم الإلكتروني

1 حصص مباشرة

2 حصص مسجلة

3 دورات مكثفة

أحصل على بطاقة الإشتراك



1 حصص مباشرة

2 حصص مسجلة

3 دورات مكثفة

أحصل على بطاقة الإشتراك





ملف الحصة المباشرة و المسجلة

حصص مباشرة

1

حصص مسجلة

2

دورات مكثفة

3

أحصل على بطاقة الإشتراك



دروسكم
منصة التعليم الإلكتروني



ملف الحصة المباشرة و المسجلة

حصص مباشرة

1

حصص مسجلة

2

دورات مكثفة

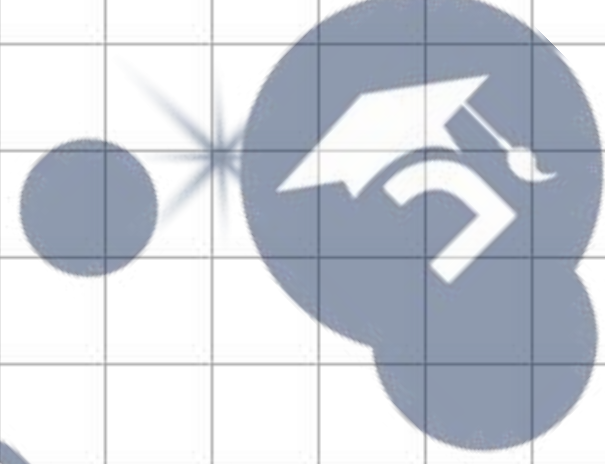
3

أحصل على بطاقة الإشتراك

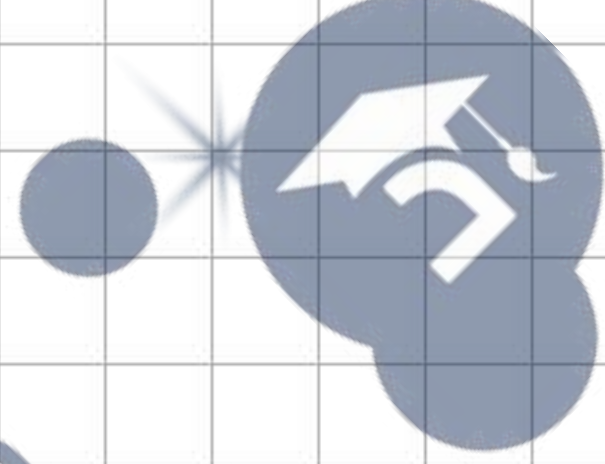


دروسكم
منصة التعليم الإلكتروني

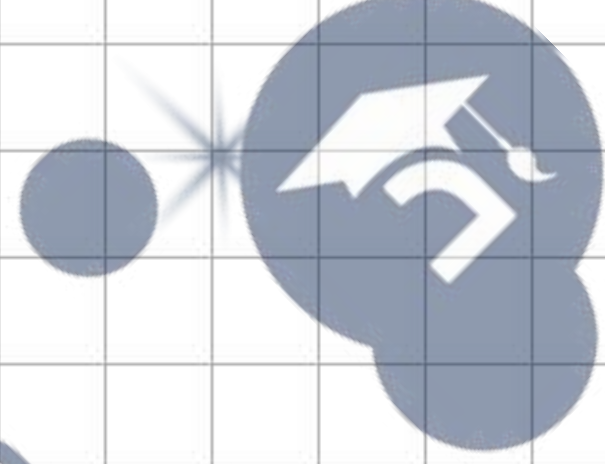
جامعة
بنغازي
منطقة التعليم الإلكتروني



جامعة
بنغازي
منطقة التعليم الإلكتروني



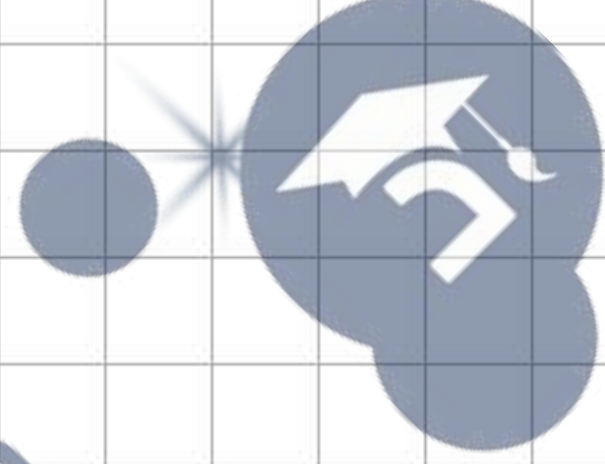
جامعة
بنغازي
منطقة التعليم الإلكتروني



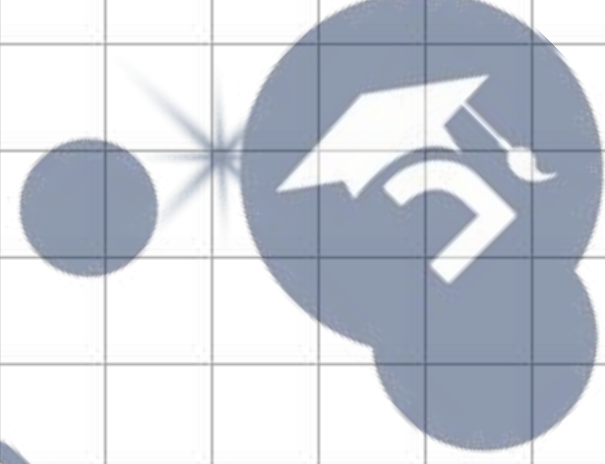
جامعة
بنغازي
منطقة التعليم الإلكتروني



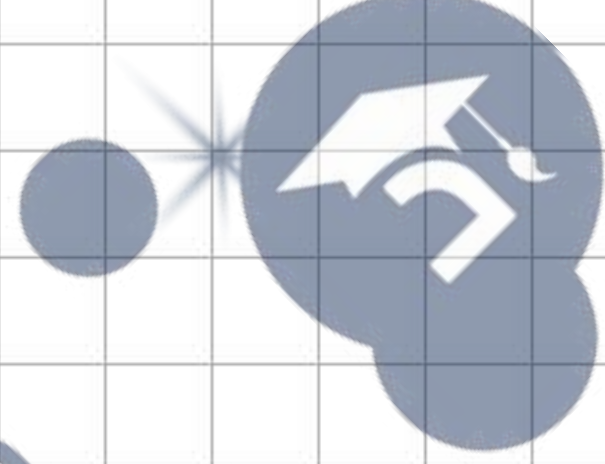
جامعة
بنغازي
منطقة التعليم الإلكتروني



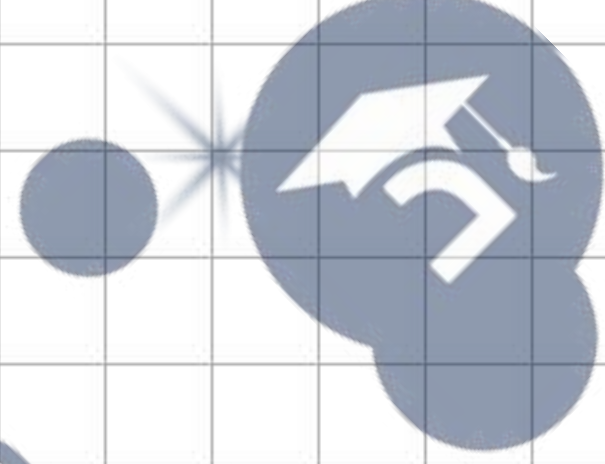
جامعة
بنغازي
منطقة التعليم الإلكتروني



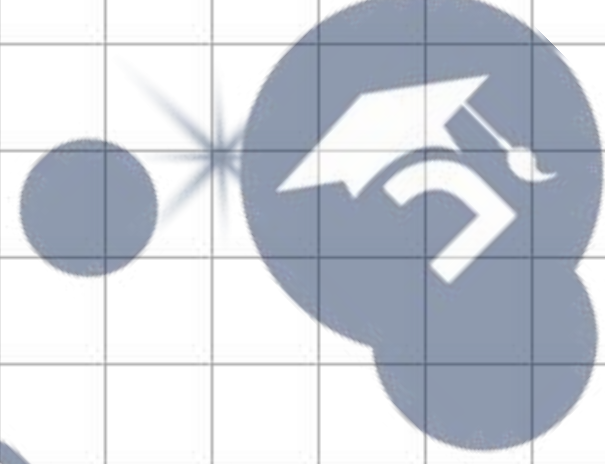
جامعة
بنغازي
منطقة التعليم الإلكتروني



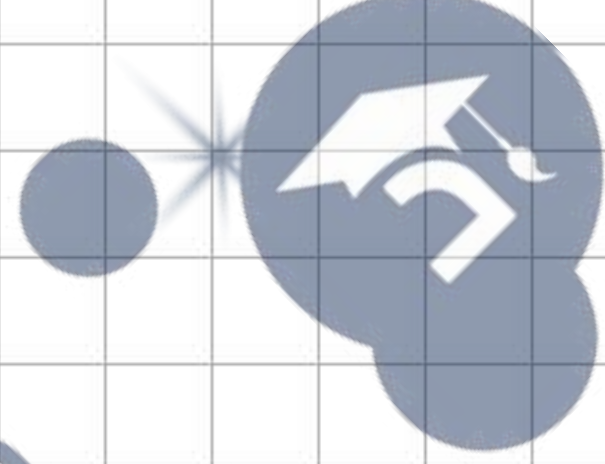
جامعة
بنغازي
منطقة التعليم الإلكتروني



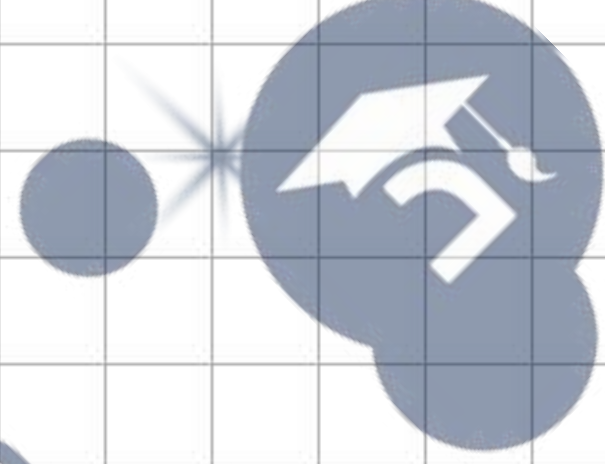
جامعة
بنغازي
منطقة التعليم الإلكتروني



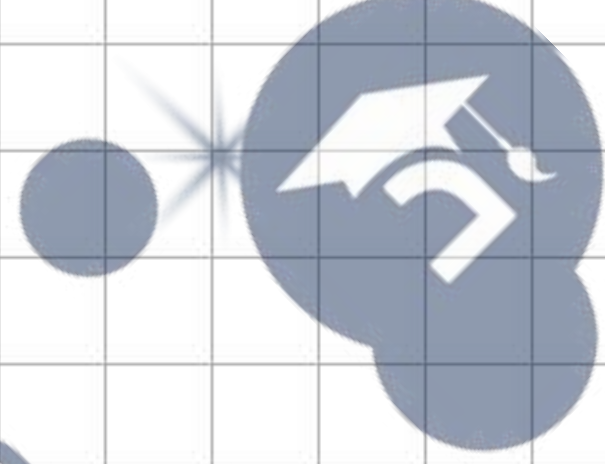
جامعة
بنغازي
منطقة التعليم الإلكتروني



جامعة
بنغازي
منطقة التعليم الإلكتروني



جامعة
بنغازي
منطقة التعليم الإلكتروني



جامعة
بنغازي
منطقة التعليم الإلكتروني

