

دروسكم
منصة التعليم الإلكتروني

دروسكم
منصة التعليم الإلكتروني

ملف الحصة المباشرة و المسجلة

1 حصص مباشرة

2 حصص مسجلة

3 دورات مكثفة

أحصل على بطاقة الإشتراك



دروسكم
منصة التعليم الإلكتروني

دروسكم
منصة التعليم الإلكتروني

ملف الحصة المباشرة و المسجلة

1 حصص مباشرة

2 حصص مسجلة

3 دورات مكثفة

أحصل على بطاقة الإشتراك





النص: قال أبو العتاهية :

1. حتى متى يستفزني الطمع *
2. ما أفضل الصبر والقناعة للذ *
3. أما الدنيا فغير غافلة *
4. أي شيء تصفو الحياة له *
5. يا نفس مالي أراك آمنة *
6. لله درّ الدنيا لقد لعبت *
7. أثروا فلم يدخلوا قبورهم *
8. وكان ما قدموا لأنفسهم *
9. غداً يُنلاني من في القبور إلى *
- * حول حساب عليه يُجتمع
- * ويحصد الزارعون ما زرعو
- * بالناس هذي الأهواء والبدع
- * فيها فقد أصبحوا وهم شيع
- * أليس لي بالكفاف مُتسع
- * ناس جميعا لو أنهم قنعوا
- * لكل حي من كأسها جرع
- * والموت ورذله ومنتجع
- * حيث تكون الروعت والفرع
- * قبلي بقوم، فما ثرى صنعوا
- * شيئاً من الثروة التي جمعوا
- * أعظم نفعاً من الذي ودعوا
- * تبارك الله كيف قد لعبت
- * شئت حب الدنيا جماعتهم

البناء الفكري: (ثمانى 08 نقاط)

1. ما هو الداء الذي يصيب كثيراً من الناس في الدنيا؟ مثل بشاهد من النص. (01)
2. ما الدواء الذي اقترحه الشاعر لمثل هذا الداء؟ هل توافقه الرأي؟ علق إجابتك. (1.5)
3. ميمّ يحذرنا الشاعر في البيتين السابع والتاسع؟ (01)
4. إلى أيّ غرض شعري ينتمي النص؟ عرفه بإيجاز، وانكر علمين لانتشاره في عصر الشاعر (2.5)
5. لخص مضمون النص بأسلوبك الخاص. (02)



البناء اللغوي والفني : (ست 06 نقاط)

1. سمّ النمط الغالب على النصّ مع نكر اثنتين من خصائصه مع الشرح . (1.5)
2. ظاهرة التكرار شائعة في النصّ ، مثلّ لها ، وبيّن دور التكرار في بناء النصّ . (01)
3. أعرب ما تحفه خطّ في النصّ . (1.5)
4. ما نوع الأسلوب المستعمل في البيت التاسع ، وما غرضه البلاغيّ ؟ (0.5)
5. استخرج من أحد البيتين السادس أو العاشر صورة بيانيّة، اشرحها مبينًا نوعها وسرّ بلاغيّها . (1.5)

الوضعية الإدماجية : (ست 06 نقاط)

❖ عالج إحدى الوضعتين الآتيتين على الخيار :

1. الوضعية النقدية :

السند : " إذا كنت الحياة الجديدة التي عاشها المجتمع العربيّ في العصر العباسيّ الأوّل قد دفعت طائفة من الشعراء نحو اليسار ، فرفعوا لواء الثورة على المجتمع وعبثوا بأدابه وتقاليدِه عبثًا شديدًا ، ونشروا فيه شيئًا من الفلق الاجتماعيّ ، والاضطراب الخلقيّ ، فإن ظروفنا أهمّيّا التراث الإسلاميّ ... دفعت طائفة من الشعراء نحو اليمين فأصلحوا ما أفسده المسلمون ... "

التعليمة : استنادًا إلى السند واستمارًا لتعلّماتك اكتب نصكًا تحسيريًا - في حدود اثني عشر سطرًا - تعرّف فيه بتيّاريّ اليسار واليمين ، وتوضّح ظروف ظهورهما ، وأشهر زعمائهما .

1 حصص مباشرة

2 حصص مسجلة

3 دورات مكثفة

أحصل على بطاقة الإشتراك



2. الوضعية الإبداعية :

- السند : " يتلّف الإنسان على الدنيا ، فيقبل على اللذات ينهل من ينابيعها ، ويتفاخر بالبنين ، وينطاول في البنين ... ثم يدركه الموت فلا دنيا بناها ولا آخرة ضمنها " .

التعليمة : اكتب فقرة حاجية - في حدود عشرة أسطر - تفتح فيها هذا الإنسان بالزهد في الدنيا الفانية والعمل للأخرى الباقية ، داعماً أفكارك بالحجج المقنعة ، موظفاً : صيغة تعجب قياسية ، أسلوب تحذير ، تشبيهها و استعارة مكنية .

تذليله : اكتب تعليقات الإدماج المسطرة بلون مخالف (غير الأحمر) أو سطرها .

والله وليّ التوفيق

1 حصص مباشرة

2 حصص مسجلة

3 دورات مكثفة

أحصل على بطاقة الإشتراك



الإعراب التقديري



صديقي: مفعول به منصوب وعلامة نصبه الفتحة المقدرة على ما قبل الياء منع
من ظهورها اشتغال المحل بالحركة المناسبة للياء، والياء ضمير متصل مبني
على السكون في محل جر م. إليه

1 حصص مباشرة

2 حصص مسجلة

3 دورات مكثفة

أحصل على بطاقة الإشتراك



أفعال المدح والذم

الذم
(بئس - لأحب)

المدح
(نعم - حب)

لأحبذا الكذب

لا: حرف نفي مبني على السكون لا محل له من الإعراب.
حب: فعل ماض جامد لإنشاء الذم مبني على الفتح.
ذا: اسم إشارة مبني على السكون في محل رفع فاعل.
الكذب: مبتدأ مؤخر مرفوع وعلامة رفعه الضمة الظاهرة على آخره.
والجملة الفعلية "لأحبذا" في محل رفع خبر مقدم.

نعم الصفة الصدق

نعم: فعل ماض لإنشاء المدح، مبني على الفتح.
الصفة: فاعل مرفوع وعلامة رفعه الضمة الظاهرة على آخره.
الصدق: مبتدأ مؤخر مرفوع وعلامة رفعه الضمة الظاهرة على آخره.
والجملة الفعلية "نعم الصفة" في محل رفع خبر مقدم.

أمثلة عن المدح والذم

- حبذا الإيمان مع الحياء - لأحبذا النفاق والنميمة.
- نعم ولداً الباراً بالديه. - بئس صفة التلميذ التهاون.

التعجب

شروط فعل التعجب: ماضٍ، ثلاثي، تام، متصرف، مثبت، قابل للتفاوت، مبني للمعلوم، أن لا تكون الصفة منه على وزن "أفعل" الذي مؤنثه "فعلاء".

صيغة "أفعل به" "أجمل بالكرم"

- أجمل: فعل ماض جاء على صيغة الأمر لإنشاء التعجب، مبني على السكون.
- ب: حرف جر زائد.
- الكرم: اسم مجرور لفظاً، مرفوع محلاً على أنه فاعل.

صيغة "ما أفعله" "ما أشجع الفرسان"

- ما: نكرة تامة تعجبية مبنية على السكون في محل رفع مبتدأ.
- أشجع: فعل ماض جامد مبني على الفتح لإنشاء التعجب، والفاعل ضمير مستتر تقديره هو.
- الفرسان: م، به منصوب وعلامة نصبه الفتحة الظاهرة على آخره.
والجملة الفعلية "أشجع الفرسان" في محل رفع خبر للمبتدأ

ملاحظة:

نتوصل إلى التعجب من الأفعال التي لم تستوف الشروط بالاتيان بمصدرها مسبقاً بإحدى صيغ التعجب من فعل مساعد.
- ما أشد احمرار الورد.

1 حصص مباشرة

2 حصص مسجلة

3 دورات مكثفة

أحصل على بطاقة الإشتراك



المنوع من الصّرف

هو ما لا يقبل الجر والتنوين، فيجرّ بالفتحة نيابة عن الكسرة

المنوع من الصّرف لعلّتين

- ✓ العلم
- العلمية والتأنيث: سافرنا من جدة إلى مكة.
- العلمية والعجمية: التقيت بإبراهيم.
- العلمية وزيادة الألف والنون: كتب المصحف في عهد عثمان.
- العلمية والتركيب المزجي: زرت حضر موت.

- العلمية ووزن الفعل: أقيمت بينبع أسبوعاً.

✓ الصّفة:

- الصّفة ووزن فعلان الذي مؤنثه فعلى: عطشان، عطشى.
- الصّفة ووزن أفعل الذي مؤنثه فعلاء: أحمر، حمراء.
- الصّفة ووزن فُعَل، أخر

المنوع من الصّرف لعلّة واحدة

- صيغ منتهى الجموع: مفاعل، مفاعيل (مساجد، مفاتيح)
- الاسم المختوم بألف التأنيث الممدودة: صحراء، سماء.
- الاسم المختوم بألف التأنيث المقصورة: بشرى، ذكرى.

ملاحظة:

- الاسم المنوع من الصّرف يعرب حسب موقعه في الجملة.
- الاسم المنوع من الصّرف إذا دخلت عليه (ال) التعريف، أو أضيف فإنه يقبل الجر.
- * درست في المساجد.
- * درست في مساجد العلماء

تيار اللهو والمجون في الشعر

مذهب جديد ظهر في الشعر العربي، يتغنى بمجالس الغناء واللهو، ويصف الخمرة ويدعو إليها.

أسباب ظهور تيار اللهو والمجون:

- ✓ التأثر بالعادات والتقاليد الفارسية.
- ✓ إطلاق الحريات من طرف الحكام، وامتزاج العرب بالعجم.
- ✓ التأثر بحضارات البلدان المفتوحة.
- ✓ ميل بعض الخلفاء إلى الإسراف والاستمتاع واللهو.

أشهر شعراء هذا التيار:

- ✓ أبو نواس، مسلم بن الوليد، حقاد عجرد، حماد عجرد....

نتائج هذا التيار:

- ✓ مضامين جديدة في الشعر (وصف القصور والحدائق والخمر...)
- ✓ ظهور النزعة الشعبية وانتشارها، وكثرة المغنيات والجواري.
- ✓ الانحلال الخلقي، وضعف الوازع الديني.
- ✓ ظهور تيار الزهد كتيار معاكس لتيار اللهو والمجون.

أبو نواس في الشعر العربي

غرض قصائده الشعري:

✓ هو الوصف (الخمر، النخل...)

مذهبه في الشعر:

- ✓ دعا إلى التوفيق بين الحياة الحاضرة والشعر، حيث يكون الشعر مرآة عاكسة للواقع (الصدق الفني)
- ✓ الاعتراف بالجديد في الأدب (التخلي عن البكاء على الأطلال، ووصف القصور..)
- ✓ الاعتراف بالجديد في الحياة (حياة الحضارة بدل حياة البداوة)

نتائج الصراع بين القديم والجديد:

التجديد في القصائد شكلا ومضمونا:

- ✓ التخلي عن المقدمات الطلالية، واستخدام الفاظ سهلة.
- ✓ استحداث مضامين جديدة تمثلت في وصف القصور والنخل...!

نمط قصائد أبي نواس:

- ✓ وصفي (إذا كان يصف مظاهر الحياة الجديدة)
- ✓ حاجي (إذا كان بهدف الإقناع بترك البكاء على الأطلال وتبني الحياة الجديدة).

ملف الحصة المباشرة و المسجلة

1 حصص مباشرة

2 حصص مسجلة

3 دورات مكثفة

أحصل على بطاقة الإشتراك



1 حصص مباشرة

2 حصص مسجلة

3 دورات مكثفة

أحصل على بطاقة الإشتراك



تيار اللهو والمجون في الشعر

هو لون شعر يصف أصحابه مجالس اللهو

والمجون ويدعون الناس إليها

نمطه:

وصفي

حجائي

رواده:

أبو نواس

مسلم بن الوليد

يوسف بن الحجاج

خصائصه:

- التغمي بالجوارح والقيان.

- وصف مجالس الشرب

والدعوة إليها.

- السخرية من حياة العرب

القديمة، والدعوة إلى التخلي

عنها.

أسباب ظهوره:

- التأثر بحضارات الأمم الأخرى

خاصة الفارسية المعروفة بالبذخ

واللهو.

- إطلاق الحريات للأفراد.

- كثرة الجوارح والمغنيات وكثرة

مجالس اللهو.

1 حصص مباشرة

2 حصص مسجلة

3 دورات مكثفة

أحصل على بطاقة الإشتراك



مظاهر التجديد في القصيدة العربية في العصر العباسي:

- أولاً: التجديد في مقدمات القصائد:

حيث تم استبدال المقدمات الطلالية والغزلية، بمقدمات حكمية وأخرى خميرية أو وصفية.

- ثانياً: التجديد في المعاني:

نظم الشعراء منذ الجاهلية قصائد في معان كثيرة، وسار على هداهم شعراء بقية العصور، غير أن العصر العباسي شهد تغيرات حضارية واسعة النطاق، ظهرت على إثرها معان جديدة، كوصف البرك والقصور والبساتين.

- ثالثاً: التجديد في الصور والأخيلة:

ابتكر شعراء العصر العباسي صوراً جديدة وتفاوتوا في إجادة الصور الخاصة والتفرد بها.

النزعة الشعبوية: هي حركة تنتقد العرب، وشعرهم وحياتهم، وتعلي من شأن الفرس وتمجد حضارتهم



النزعة العقلية في الشعر:

هي ميل الشاعر إلى إعلاء شأن العقل ومخاطبته، مستخدماً أساليب المنطق.

مظاهرها:

- ✓ توظيف الحجة والاستدلال المنطقي
- ✓ توظيف الحقائق العلمية والتزام الموضوعية.
- ✓ استخدام الحكمة.

أسباب ظهورها:

- ✓ احتكاك العرب بالحضارات المختلفة.
- ✓ المناظرات بين أصحاب الملل والنحل.
- ✓ حركة الترجمة وما أفرزته من علوم جديدة.

أبرز شعرائها:

#الاستاذة_خرشي_نارية

أبو تمام، بشر بن برد، بشر بن المعتمر.

النزعة العقلية في العصر العباسي:

هي الميل إلى إعلاء شأن العقل ومخاطبته باستخدام أساليب المنطق



أسباب ظهورها:

- احتكاك العرب بالحضارات المختلفة.
- المناظرات بين أصحاب الملل والنحل.
- حركة الترجمة وما أفرزته من علوم جديدة.
- اتساع دائرة الخلافة السياسي والديني.

أبرز خصائصها:

- مخاطبة العقل وتهليله على العاطفة.
- دقة المعاني.
- توظيف الحكمة.
- توظيف الحجة والاستدلال المنطقي.
- التزام الموضوعية.

ملف الحصة المباشرة و المسجلة

1 حصص مباشرة

1

2 حصص مسجلة

2

3 دورات مكثفة

3

أحصل على بطاقة الإشتراك



مظاهر التجديد في الشعر العباسي:

- استبدال المقدمة الطللية والغزلية بالمقدمة الخمرية أو الحكيمية أو الوصفية.
- استخدام الألفاظ السهلة، والتركيب البسيط وبعض الألفاظ الاعجمية.
- الاهتمام بالصنعة والتألق في الأسلوب.
- تحقيق الوحدة الموضوعية في القصيدة.
- ظهور بعض الأعراس الشعرية كالشعر الفلسفي والتعليمي... واستقلال بعض الأواب كالوصف والرهبة...

منصة التعليم الإلكتروني دروسكم

1 حصص مباشرة

2 حصص مسجلة

3 دورات مكثفة

أحصل على بطاقة الإشتراك



النمطُ الحجاجي (مؤشراته)

- ✓ تقديم الأدلة، الحجج، والشواهد (علمية، من القرآن..)
- ✓ استعمال صيغ التوكيد (إنَّ، أنَّ، لام التوكيد، التكرار...)
- ✓ استخدام الخطاب المباشر والابتعاد عن الخيال
- ✓ ذكر السبب والنتيجة، والوصول إلى الاستنتاجات
- ✓ استخدام الجمل الشرطية..

1 حصص مباشرة

2 حصص مسجلة

3 دورات مكثفة

أحصل على بطاقة الإشتراك



النمط الوصفي (مؤشراته)

✓ استخدام الصور البيانية

✓ استخدام النعوت والأحوال

✓ بروز الأفعال المضارعة الدالة على الحركة

✓ كثرة المشتقات (اسم الفاعل، اسم المفعول،

الصفة المشبهة..)

النزعة العقلية في الشعر العباسي

#الأستاذة

هي الميل إلى إعلاء شأن العقل

ومخاطبته باستخدام أساليب

المنطق.

أسباب ظهورها

- 1- احتكاك العرب بالحضارات المختلفة.
- 2- المناظرات بين أصحاب الملل والنحل.
- 3- حركة الترجمة وما أفرزته من علوم جديدة.
- 4- تشجيع الحكام والخلفاء للحركة العلمية.

دروسكم
منصة التعليم الإلكتروني

ملف الحصة المباشرة و المسجلة

1 حصص مباشرة

2 حصص مسجلة

3 دورات مكثفة

أحصل على بطاقة الإشتراك



مظاهرها (خصائصها) في الشعر العباسي

- 1- توظيف المجاز والاستدلال المنطقي.
- 2- توظيف الحقائق العلمية والتزام الموضوعية.
- 3- دقة المعاني ومخاطبة العقل.
- 4- استخدام الحكمة.

1 حصص مباشرة

2 حصص مسجلة

3 دورات مكثفة

أحصل على بطاقة الإشتراك



1 حصص مباشرة

2 حصص مسجلة

3 دورات مكثفة

أحصل على بطاقة الإشتراك



الزهد في العصر العباسي

هو غرض شعري ظهر في العصر العباسي يدعو إلى ترك ملذات الدنيا، والإقبال على الآخرة.

1- أسباب ظهوره:

- كثرة مجالس اللهو والمجون.
- الانحلال الخلقي وفساد المجتمع.
- ضعف الوازع الديني.

2- خصائصه:

- سهولة الألفاظ واللغة.
- الإكثار من الأساليب الإنشائية الطليعية.
- الاقتباس من القرآن الكريم.
- توظيف الحكمة.
- تناول مواضيع الموت والحساب والغفلة وتكالب الناس على الدنيا.

3- أثره على الأدب:

- ظهور تيار شعري جديد هو الزهد والتفاف الشعراء حوله.

4- أساليب الوعظ:

- اقتحام مجالس الخلفاء - القصائد الشعرية.
- حلقات الذكر والمساجد.

الفرق بين الزهد والتصوف:

التصوف هو فلسفة

دينية تهدف إلى

الاتصال بالله في

الدنيا، بينما الزهد

هو ترك ملذات

الدنيا والانشغال

بالإعداد للآخرة.

دروسكم
منصة التعليم الإلكتروني

دروسكم
منصة التعليم الإلكتروني

ملف الحصة المباشرة و المسجلة

1 حصص مباشرة

2 حصص مسجلة

3 دورات مكثفة

أحصل على بطاقة الإشتراك



دروسكم
منصة التعليم الإلكتروني

دروسكم
منصة التعليم الإلكتروني

ملف الحصة المباشرة و المسجلة

1 حصص مباشرة

2 حصص مسجلة

3 دورات مكثفة

أحصل على بطاقة الإشتراك



1 حصص مباشرة

2 حصص مسجلة

3 دورات مكثفة

أحصل على بطاقة الإشتراك



الدرس الأول: أسلوب التعجب

قياسي	سماعي
التعجب القياسي له صيغتان معدتان: الصيغة الأولى: ما أفعل + للتعجب منه. مثل: ما أجمل الربيع! التعجب منه يعرب: مفعولا به. الصيغة الثانية: أفعل به + للتعجب منه. مثل: أجمل بالربيع المتعجب منه يعرب: فاعلا.	التعجب السماعي: ليست له صيغ محددة. مثل: لا تروا! - سبحان الله! عجبا له! - كيف حدث هذا!

شروط الفعل الذي يصاغ منه التعجب

- 1- ثلاثي. مثل: عظم - حسن.
- 2- أما غير الثلاثي فيصاغ منه تعجب بطريقة غير مباشرة (متصرف) (يأتي منه الماضي المضارع والأمر).
- 3- أما الأفعال الجامدة مثل: عسى، ليس، نعم، يش، هذا، فلا يصاغ منها التعجب أبدا.
- 4- قابل للتفاوت. مثل: كبير، صغير، طلال، قصر.
- 5- أما الأفعال غير القابلة للتفاوت مثل: يلد، فلا يصاغ منها التعجب أبدا.
- 6- مبني للمعلوم. مثل: علم.
- 7- أما المبني للمجهول مثل: علم، فيصاغ منه التعجب بطريقة غير مباشرة.
- 8- تام (ليس من الأفعال الناقصة).
- 9- أما الأفعال الناقصة، مثل: كان، أصبح، فيصاغ منها التعجب بطريقة غير مباشرة.
- 10- مثبت (غير مسبوقة بنفي).
- 11- أما الفعل المنفي، مثل: لم يقل، لن يقول، فيصاغ منه التعجب بطريقة غير مباشرة.
- 12- ليس الوصف منه (أفعل) الذي مؤنثه (فعلته) الدال على توكيد أو عيب.
- 13- فإذا كان كذلك يصاغ منه التعجب بطريقة غير مباشرة.

الطريقة غير المباشرة للفعل الذي لم يستوف الشروط

نأتي باسم تفضيل مساعد + مصدر صريح أو مؤول من الفعل الذي لم يستوف الشروط.
مثل: عندما تتعجب من الفعل في هذه الجملة: (ارتفع البناء) نقول:
ما أعظم ارتفاع البناء! ما أعظم أن يرتفع البناء!
وعندما تتعجب من الفعل في هذه الجملة: (خضر الزرع) نقول:
ما أجمل خضرة الزرع! ما أجمل أن يخضر الزرع!
وعندما تتعجب من الفعل في هذه الجملة: (كثت متفوقا) نقول:
ما أعظم كوني متفوقا! ما أعظم أن أكون متفوقا!

1 حصص مباشرة

2 حصص مسجلة

3 دورات مكثفة

أحصل على بطاقة الإشتراك



تدريبات على أسلوب التعجب

السؤال الأول، اختر السبب المناسب لعدم صياغة التعجب من هذه الأفعال

- ١- (اعترى) (أ) ناقص (ب) مبني للمجهول (ج) غير ثلاثي (د) غير قابل للتفاوت.
- ٢- (قوبل) (أ) ناقص (ب) مبني للمجهول (ج) منفي (د) غير قابل للتفاوت.
- ٣- (تقدم) (أ) ناقص (ب) مبني للمجهول (ج) غير ثلاثي (د) غير قابل للتفاوت.
- ٤- (ما حقر) (أ) منفي (ب) مبني للمجهول (ج) غير ثلاثي (د) الوصف منه أفعال فعلاء.
- ٥- (قيل) (أ) منفي (ب) مبني للمجهول (ج) غير ثلاثي (د) ناقص.
- ٦- (ملك) (أ) منفي (ب) ناقص (ج) غير ثلاثي (د) غير قابل للتفاوت.
- ٧- (ليس) (أ) جامد (ب) مبني للمجهول (ج) غير ثلاثي (د) منفي.
- ٨- (قارن) (أ) منفي (ب) مبني للمجهول (ج) غير ثلاثي (د) ناقص.
- ٩- (استفيد) (أ) منفي (ب) مبني للمجهول (ج) غير قابل للتفاوت (د) الوصف منه أفعال فعلاء.
- ١٠- (أجاد) (أ) منفي (ب) مبني للمجهول (ج) غير ثلاثي (د) ناقص.

السؤال الثاني، اختر الصورة الصحيحة للتعجب به، ثم أعربه

- ١- قال الشاعر: ما أجمل أن نحيا سعواءً لا حقد يسود ولا يأساء
(أ) اسم ظاهر - فاعل
(ب) اسم ظاهر - مفعول به
(ج) مصدر مؤول - فاعل
(د) مصدر مؤول - مفعول به
- ٢- قال تعالى: "أسمع يوم وأبصر يوم يأتوننا لكن الظالمون اليوم كي صلاهم حين"
(أ) ضمير متصل - فاعل
(ب) ضمير مستتر - مفعول به
(ج) اسم ظاهر - فاعل
(د) اسم ظاهر - مفعول به

1 حصص مباشرة

2 حصص مسجلة

3 دورات مكثفة

أحصل على بطاقة الإشتراك



تدريبات على أسماء الأفعال

السؤال الأول: اختر الدلالة الصحيحة لاسم الفعل

- ١- مبهات النجاح للمهملين. (أ) يهد (ب) احذر (ج) افترق (د) أتعجب.
- ٢- عليكم أنفسكم، فقوموها. (أ) فطروا (ب) حصنوا (ج) احترسوا (د) الرسوا.
- ٣- إليكم هي أيها الكاذبون. (أ) خذوا (ب) ابتعدوا (ج) اتركوا (د) انطلقوا.
- ٤- إليكم الكتاب؛ لتستفيدوا بما فيه. (أ) خذوا (ب) ابتعدوا (ج) اتركوا (د) انطلقوا.
- ٥- وي لمن يهمل دروسه. (أ) أتوجع (ب) أتعجب (ج) أتضجر (د) أتحسر.
- ٦- أهأساة الضعفاء. (أ) أتوجع (ب) أتعجب (ج) أتضجر (د) أتحسر.
- ٧- هي على الصلاة. (أ) أقبل (ب) أتعجب (ج) التزم (د) أقم.
- ٨- به الإعمال. (أ) احذر (ب) دع (ج) اتوك (د) الثانية والثالثة.
- ٩- أف لمن لا يحسن إلى جاره. (أ) أتوجع (ب) أتعجب (ج) أتضجر (د) أتحسر.
- ١٠- دوتك القلم، فاكتب. (أ) جهز (ب) خذ (ج) استعد (د) انظر.

السؤال الثاني: حدد اسم الفعل البدلي لما تحت خط

- ١- تعال إلى العمل؛ كي تحقق الأمل. (أ) وي (ب) هيا (ج) مه (د) واهلا.
- ٢- امتنع عن قول الدور. (أ) مه (ب) صه (ج) يله (د) حطار.
- ٣- خذ المستويات، فأنت تستحقها. (أ) عليك (ب) إليك (ج) منك (د) مكانك.
- ٤- تمهل أيها المتسرع. (أ) يله (ب) رويدك (ج) دوتك (د) عليك.
- ٥- الزم الاجتهاد، تصل للمراد. (أ) دوتك (ب) إليك (ج) عليك (د) مكانك.

منصة دروسكم الإلكترونية

علوم البلاغة

تصريح + سجع
قدر - شهر

كان بأضدادها
تتفصح المعاني



وأعطاء زخمة
موسيقية تطرب
لها الآذان

تومضح
وتفصح المعاني

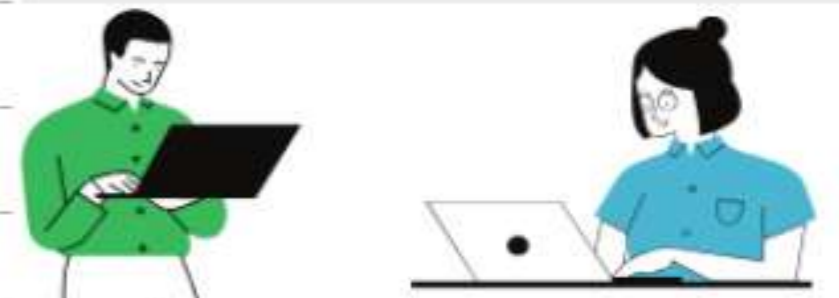
آه

دوروسكم
منصة التعليم الإلكتروني

ملف الحصة المباشرة و المسجلة

- 1 حصص مباشرة
- 2 حصص مسجلة
- 3 دورات مكثفة

أحصل على بطاقة الإشتراك





دروسكم
منصة التعليم الإلكتروني

ملف الحصة المباشرة و المسجلة

1 حصص مباشرة

2 حصص مسجلة

3 دورات مكثفة

أحصل على بطاقة الإشتراك



مجاز
لغويي
مرسل
أو استعارة

الحقيقة والمجاز



ملف الحصة المباشرة و المسجلة

1 حصص مباشرة

2 حصص مسجلة

3 دورات مكثفة

أحصل على بطاقة الإشتراك



1 حصص مباشرة

2 حصص مسجلة

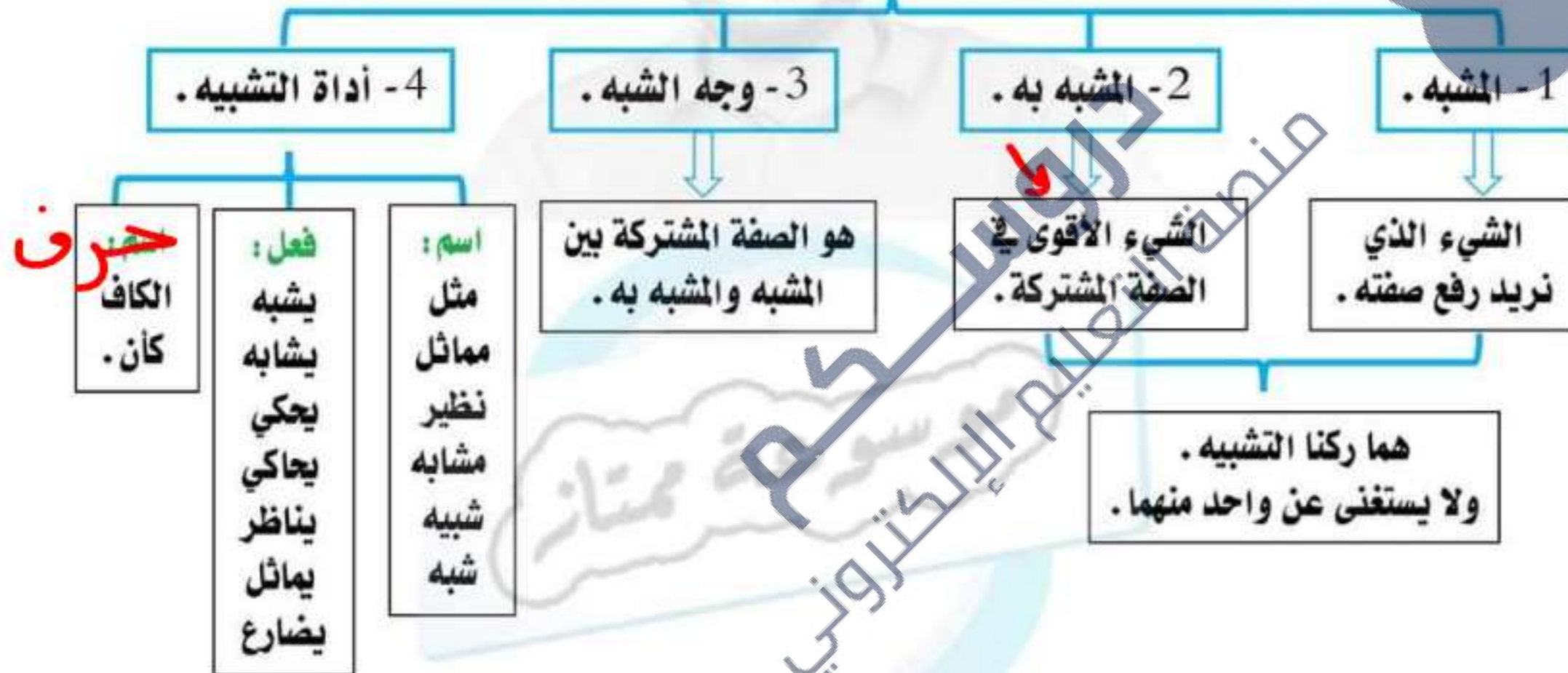
3 دورات مكثفة

أحصل على بطاقة الإشتراك



التشبيه

هو بيان أن شيئاً شارك شيئاً آخر في صفة ما .
وأركانها هي:



1 حصص مباشرة

2 حصص مسجلة

3 دورات مكثفة

أحصل على بطاقة الإشتراك



أنواع التشبيه



تأمام

1 حصص مباشرة

2 حصص مسجلة

3 دورات مكثفة

أحصل على بطاقة الإشتراك



الاستعارة

هي تشبيه بليغ حذف أحد طرفيه .

1- استعارة مكنية (مشبه + صفة من صفات المشبه به)

2- استعارة تصريحية (مشبه به فقط)

مثل: الجندي يزأر.

المشبه
موجود، وهو الجندي.

المشبه به
غير موجود، وهو الأسد.
ولكن توجد صفة من صفاته، وهي
الزفير

مثل: الأسد يجمي حدود الوطن.

المشبه
غير موجود.
لكنه مفهوم من السياق.

المشبه به
موجود، وهو الأسد.

1 استعارة
2 بليغ
3 مكني
4 مفصل

أثرها في المعنى

سر جمال التشبيه أو الاستعارة



معنوي مادي
تجسيم المعنى في صور مرسومة
أثرها في المعنى
أثرها في المعنى
أثرها في المعنى



ملف الحصة المباشرة و المسجلة

- 1 حصص مباشرة
- 2 حصص مسجلة
- 3 دورات مكثفة

أحصل على بطاقة الإشتراك



1 حصص مباشرة

2 حصص مسجلة

3 دورات مكثفة

أحصل على بطاقة الإشتراك



الكناية

لفظ أطلق وأريد لازم معناه مع جواز إرادة المعنى الأصلي.

أنواع الكناية

كناية عن نسبة.

الكرم يتبع ظل حاتم الطائي.
كناية عن الشهرة.

كناية عن موصوف.

أحب لغة الضاد.
كناية عن اللغة العربية.
تشتهر الكناية عن الموصوف في الألقاب

كناية عن صفة.

فلان يشار إليه بالبنان.
كناية عن الشهرة.

سر جمال الكناية

الإتيان بالمعنى مصحوبا بالدليل عليه في إيجاز وتجسيم.

دروسكم
منصة التعليم الإلكتروني

1 حصص مباشرة

2 حصص مسجلة

3 دورات مكثفة

أحصل على بطاقة الإشتراك



المجاز المرسل

لفظ يستعمل ليدل على لفظ آخر لعلاقة بينهما غير المشابهة مع وجود قرينة مانعة من إرادة المعنى الأصلي.

علاقات المجاز المرسل	العلاقة تحدد بالمذكور لا المقصود
1- الجزئية.	ذكر الجزء وإرادة الكل، مثل : حرر الرجل رقبة.
2- الكلية.	ذكر الكل وإرادة الجزء، مثل : شربت ماء النيل.
3- السببية.	ذكر السبب وإرادة النتيجة، مثل : لوالدين على الأبناء أيد كثيرة.
4- المسببية.	ذكر النتيجة وإرادة السبب، مثل : أنزل الله الرزق من السماء.
5- الخالية.	ذكر من بداخل المكان وإرادة المكان، مثل : «إن الأبرار لفي نعيم».
6- المحلية.	ذكر المكان وإرادة من بداخل المكان، مثل : ذهبت المدرسة في رحلة.
7- اعتبار ما كان.	ذكر الماضي وإرادة المستقبل، مثل : يلبس الناس القطن.
8- اعتبار ما سيكون.	ذكر المستقبل وإرادة الماضي، مثل : نزرع اليوم شجرا.

سر جمال المجاز المرسل

الإيجاز والدقة في اختيار العلاقة



دروسكم
منصة التعليم الإلكتروني

ملف الحصة المباشرة و المسجلة

1 حصص مباشرة

2 حصص مسجلة

3 دورات مكثفة

أحصل على بطاقة الإشتراك



1 حصص مباشرة

2 حصص مسجلة

3 دورات مكثفة

أحصل على بطاقة الإشتراك



أولاً: المحسنات المعنوية

3- التورية

«كلمة لها معنيان
المعنى القريب غير مقصود
المعنى البعيد مقصود»
مثل: فيا رب صير بقية قلبي
حديدا فإن فؤادي ذهب.

سر جمال التورية

إثارة الذهن نحو المعنى البعيد.

2- المقابلة

«جملة ضد جملة بشرط الترتيب»
مثل: يأمر بالمعروف وينهى عن المنكر.

سر جمال المقابلة = سر جمال الطباق

توضيح المعنى وإبرازه وتوكيده، **مثل:** «فإن مع العسر يسرا».
وقد يفيد الطباق العموم والشمول، **مثل:** حضر الجميع للتشجيع والكسول.

1- الطباق

طباق سلب «كلمة ونفيها»
طباق إيجاب «كلمة وضدها»

مسرور - حزين.
يفرح - يحزن.
مسرور - غير مسرور.
يفرح - لا يفرح.

1 حصص مباشرة

2 حصص مسجلة

3 دورات مكثفة

أحصل على بطاقة الإشتراك



ثانيا: المحسنات اللفظية «تعطي جرسا موسيقيا يطرب الأذن»

1- الجناس «في الشعر والنثر»: وينقسم إلى : تام، ناقص

أ- الجناس التام

هو تشابه الكلمتين في:

- 1- عدد الحروف.
- 2- نوع الحروف.
- 3- ترتيب الحروف.
- 4- تشكيل الحروف.

أمثلة:

- 1- وسلا مصر هل سلا القلب عنها أو أسلا جرحه الزمان المؤسي.
- 2- كم من ملك كانت له علامات فلما علامت.
- 3- ولو أن وصلا عللوه بقربه لما أن من حمل الضباية والجوى.

ب- الجناس الناقص

هو تشابه الكلمتين مع اختلاف في واحدة من الحالات السابقة: «العدد، النوع، الترتيب، التشكيل»

أمثلة:

- 1- «الصالح - الطالح».
- 2- «عبرة - عبيرة».
- 3- «العلم - العمل».
- 4- «الجوى - الجوانح».

ثانيا: المحسنات اللفظية «تعطي جرسا موسيقيا يطرب الأذن»

هو تشابه نهاية الشطرين في البيت الأول.
مثل: أنا من بدل بالكتب الصحابا لم أجد لي وافيا إلا الكتابا.

2- التصريع
«في الشعر فقط»

هو تشابه في نهايات الجمل النثرية.
مثل: إنه من عاش مات، ومن مات فات، وكل ما هو آت آت.

3- السجع
«في النثر فقط»

هو تقسيم البيت إلى مقاطع متقاربة أو متساوية.
مثل: متفرد بصباتي متفرد بكآبتي متفرد بعنائتي.

4- حسن التقسيم
«في الشعر فقط»

هو تقسيم الجمل النثرية إلى مقاطع متقاربة أو متساوية.
مثل: فإن لكل مخلوق حاجة، ولكل حاجة غاية، ولكل غاية سبيلا.

5- الازدواج
«في النثر فقط»

ملف الحصة المباشرة و المسجلة

1 حصص مباشرة

2 حصص مسجلة

3 دورات مكثفة

أحصل على بطاقة الإشتراك





دروسكم
منصة التعليم الإلكتروني

ملف الحصة المباشرة و المسجلة

1 حصص مباشرة

2 حصص مسجلة

3 دورات مكثفة

أحصل على بطاقة الإشتراك



1 حصص مباشرة

2 حصص مسجلة

3 دورات مكثفة

أحصل على بطاقة الإشتراك



أنواع الأساليب



1 حصص مباشرة

2 حصص مسجلة

3 دورات مكثفة

أحصل على بطاقة الإشتراك



أولاً: الأساليب الإنشائية

1- أسلوب الأمر

أغراضه هي:

«حسب سياق الكلام ومعناه»

الأصل في الأمر هو طلب فعل الشيء على سبيل الاستعلاء، لكنه قد يخرج من غرضه الأصلي إلى أغراض أخرى.

أدواته هي:

4- مصدر يدل على الأمر.

3- اسم فعل الأمر.

2- لام الأمر.

1- فعل الأمر.

أمثلة:

1- افعل الخير. 2- لتفعل الخير. 3- حذار النفاق. 4- رفقاً بالضعفاء.

منصة التعليم الإلكتروني - دروسكم

1 حصص مباشرة

2 حصص مسجلة

3 دورات مكثفة

أحصل على بطاقة الإشتراك



أولاً: الأساليب الإنشائية

2- أسلوب النهي

الأصل في النهي هو طلب الامتناع عن فعل الشيء على سبيل الاستعلاء، لكنه قد يخرج من غرضه الأصلي إلى أغراض أخرى.

«حسب سياق الكلام ومعناه»

أغراضه هي:

أداته هي: «لا» الناهية

3- أسلوب الاستفهام

الأصل في الاستفهام هو الاستفسار عن شيء ما وطلب الجواب، لكنه قد يخرج من غرضه الأصلي إلى أغراض أخرى.

«حسب سياق الكلام ومعناه»

أغراضه هي:

أدواته هي:

9- «ما، ماذا»
لغير العاقل.

8- «من»
للعاقل.

7- «أين»
للمكان.

6- «لماذا»
للسبب.

5- «كم»
للعدد.

4- «متى»
للزمان.

3- «كيف»
للحال.

1- هل.
2- الهمزة.

1 حصص مباشرة

2 حصص مسجلة

3 دورات مكثفة

أحصل على بطاقة الإشتراك



أولاً: الأساليب الإنشائية

4- أسلوب النداء



الأصل في النداء هو التثبيته، لكنه قد يخرج من غرضه الأصلي إلى أغراض أخرى.

5- أسلوب التمني



«التمني» وهو طلب شيء يغلب فيه الاستحالة .

1 حصص مباشرة

2 حصص مسجلة

3 دورات مكثفة

أحصل على بطاقة الإشتراك



ثانيا: الإنشائي غير الطلبي



ثالثا: الأسلوب الخبري لنفا الإنشائي معني.

وهو أسلوب يبدأ بفعل ماض أو مضارع يدل على الدعاء، مثل: جزاه الله خير، يرحمه الله.

بعض معاني الأغراض البلاغية

1- الدعاء:

عندما يكون الخطاب مع الله - عز وجل -، **مثل**: رب اغفر لي، ولا تعذبني.

2- التعظيم:

في خطاب المحبوبات، **مثل**: يا رافعا راية الشورى وحارسها جزاك ربك خيرا عن محبيها.

3- التمني:

عندما يكون الخطاب لغير العاقل. **مثل**: يا دار عبلة بالجواء تكلمي وعمي صباحا دار عبلة واسلمي.

4- الوجوب والإلزام:

عندما يكون الأمر ممن يملك الوجوب، **مثل**: «اتقوا الله في الضعيفين، المرأة واليتيم».

5- الرجاء والاستعطاف:

عندما يكون الخطاب فيه ترقيق ونوع من التوسل، **مثل**: مهلا هدايك الذي أعطاك نافلة الـ قرآن فيها مواعظ وتفصيل.

1 حصص مباشرة

2 حصص مسجلة

3 دورات مكثفة

أحصل على بطاقة الإشتراك



بعض معاني الأغراض البلاغية

6- الالتباس:

عندما يكون الأمرين متساويين، **مثل**: أعطني الكتاب يا صديقي.

7- النصح والإرشاد:

عندما يكون الخطاب ممن يعرض على النصح، **مثل**: ذكّر دروسك، واجتهد.

8- التخيير:

عندما يكون الأمر لفاعل أحد الأمرين دون الجمع بينهما، **مثل**: سافر بالقطار أو الطائرة.

9- الإباحة:

عندما يكون الأمر لطلب فعل كان محظورا، **مثل**: «وكلوا واشربوا حتى يتبين لكم الخيط الأبيض من الخيط الأسود من الفجر».

10- التعجيز:

عندما يكون الأمر لطلب المستحيل، **مثل**: «فاتوا بسورة من مثله».

دروسكم
منصة التعليم الإلكتروني

ملف الحصة المباشرة و المسجلة

1 حصص مباشرة

2 حصص مسجلة

3 دورات مكثفة

أحصل على بطاقة الإشتراك



بعض معاني الأغراض البلاغية

11- التخويف والتحذير:

عندما يكون النهي عن شيء عاقبته سيئة، **مثل**: «ولا تلقوا بأيديكم إلى التهلكة».

12- التحسر والندم:

عندما يكون على شيء فأت النفس فسيب أذا، **مثل**: ردوا علي الصبا من عصري الخالي وهل يعود سواد اللمة البالي؟

13- التسوية:

عندما تكون نتيجة الفعل أو عدم فعله واحدة، **مثل**: «وأسرؤ قولكم أو أجهروا به إنه عليم بذات الصدور».

14- التحقير والتهمك والسخرية:

عندما يكون الكلام غرضه إنقاص القدر، **مثل**: **نفض الطرف إليك من نمير** فلا كعبا بلغت ولا كلابا

15- التوبيخ:

عندما يكون الأمر لندم فعل قام به الشخص أو تركه، **مثل**: **أقل اشتياقا أيها القلب ربما رأيتك** تصفي الود من ليس جازيا

دروسكم
منصة التعليم الإلكتروني

ملف الحصة المباشرة و المسجلة

1 حصص مباشرة

2 حصص مسجلة

3 دورات مكثفة

أحصل على بطاقة الإشتراك



1 حصص مباشرة

2 حصص مسجلة

3 دورات مكثفة

أحصل على بطاقة الإشتراك



الأسلوب الخبري

غير مؤكد

مؤكد

غرضه:
التوكيد والتخصيص.

أسلوب القصر

تعريف طريق
الجملة الاسمية

التقديم
والتأخير

النفي
والاستثناء

إنما

أمثلة: إنما العلم هدى، ما العلم إلا هدى، في العلم الهدى، العلم الهدى.

لاحظ:

قد + الفعل الماضي = التوكيد، مثل: قد نجح الطالب.
قد + فعل مضارع يغلب تحققه = التوكيد، مثل: قد ينجح المجتهد.
قد + فعل مضارع يغلب تحققه = الشك، مثل: قد ينجح المهمل.

بأداة توكيد أو أكثر.

أدوات التوكيد

لام التوكيد	قد	إن، أن
نون التوكيد	اللام وقد «لقد»	
حرف الجر الزائد	إن واللام	
التوكيد المعنوي	التوكيد اللفظي	



تدريبات بلاغية على الأساليب وأعراضها

- ١- قال تعالى: "ربنا لا تؤاخذنا إن نسينا أو أخطأنا". في الآية.....
(أ) نداء للنصح. (ب) أمر للدعاء. (ج) نداء للتنبيه. (د) نهي للدعاء.
- ٢- اختر قرينك واصطفيه تفاعلا إن القرين إلى المقارن ينسب. غرض الأمر في البيت.....
(أ) الدعاء. (ب) الوجوب. (ج) النصح. (د) التحذير.
- ٣- فدع الوعيد: فما وعيدك ضائري أطنين أجنحة الذباب يضمر ١٩ في البيت.....
(أ) أمر للتهكم. (ب) نداء للتهكم. (ج) استفهام للتهكم. (د) الأول والثالثة.
- ٤- بلادي بلادي بلادي لك حبي وفؤادي. في الشطر الأول أسلوب.....
(أ) إنشائي للتنبيه. (ب) خبري للتقرير. (ج) إنشائي للتعظيم. (د) خبري للتعظيم.
- ٥- بلادي وإن جارت عن عزيزة وأهل وإن ضلوا عن كرام. في الشطر الأول أسلوب.....
(أ) إنشائي للتنبيه. (ب) خبري للتقرير. (ج) إنشائي للتعظيم. (د) خبري للتعظيم.
- ٦- فأحرص على كثر الوفاء فإنه في الناس نادر. غرض الأمر في البيت.....
(أ) الدعاء. (ب) الوجوب. (ج) النصح. (د) التحذير.
- ٧- كن لي سندا كن لي عوناً لا تحلو الدنيا دون إخوان. غرض الأمر في البيت.....
(أ) الدعاء. (ب) الوجوب. (ج) الالتماس. (د) التحذير.
- ٨- ما أحسن الدين والدنيا إذا اجتمعا وأقبح الكفر والإفلاس بالرجل. في البيت أسلوب.....
(أ) توكيد. (ب) إنشائي طلبي. (ج) إنشائي غير طلبي. (د) الثانية والثالثة.
- ٩- لا تتركني إلى من لا وفاء له الذئب من طبعه إن يقتدر يشب. غرض النهي في البيت.....
(أ) الدعاء. (ب) الوجوب. (ج) النصح. (د) الالتماس.
- ١٠- لعزلة ما أورى وأنى لأوجل عن أيتنا تعدى المنية أو؟ في الشطر الأول أسلوب.....
(أ) توكيد. (ب) إنشائي طلبي. (ج) إنشائي غير طلبي. (د) الأول والثالثة.
- ١١- إن الحياة هي المحيط بمكته فاميد جهور الصبر حتى تعبنا في البيت أسلوب.....
(أ) توكيد. (ب) إنشائي طلبي. (ج) إنشائي غير طلبي. (د) الأول والثانية.
- ١٢- حبذا العيش حين قومي جميع لم تفرق أمورهما الأواء. "حبذا العيش" أسلوب.....
(أ) خبري. (ب) إنشائي طلبي. (ج) إنشائي غير طلبي. (د) خبري إنشائي معني.



النص:

قال الشاعر العباسي أبو العتاهية :

01. يا من بني القصر في الدنيا و سيده * أسست قصرك حيث السيل و الغرق
02. لا تغفلن فإن الدار فانية * و شربها غصص و صفوها رنق
03. يبلى الشباب و يقني الشيب نضرتة * كما تساقط عن عيدانها الورق
04. و الموت حوض كرية أنت وارده * فانظر لنفسك قبل الموت يا منق
05. فاذكر ثمودا و عادا و أين أين هم * لو أن قوما بقوا من قبلهم لتبقوا
06. ماهب أو دب يفني لابقاء له * والبـرّ والبحرّ والأقطار والأفق
07. نستوطن الأرض داراً للغرور بها * وكلننا راحل عنهما فمُنطلق
08. لقد رأيت وما عيني برأفة * نبل الحوادث بين الخلق تخترق
09. كم من عزيز أنزل الموت مصرعه * كانت على رأسه الرايات تختفق
10. فالحمد لله حمداً دائماً أبداً * فاز الذين إلى ما عنده سبقوا
11. و الحمد لله شكراً لا يفداه * الناس في غفلة عمّاله خلّقوا
12. ما أغفل الناس عن يوم ابتغائهم * و يوم يلجمهم في الموقف العرق

رنق: كذر/ المنق: السريع إلى البكاء/ عاد و ثمود: قريتان كفرا بالله فحلّ بهما غضبه وأبادهما / يلجمهم : يُسكّنهم ، يُخرسهم.

البناء الفكري: (08 نقاط)

1. إلى من يوجه الشاعر خطابه ؟ وضح . (01)
2. ممّ يحذره ؟ علل إجابتك . (01)
3. ما غرض الشاعر من التذكير بقومي عاد و ثمود ؟ (01)
4. إلام يدعو الشاعر في نصّه ؟ (01)
5. ضمن أيّ غرض أدبي يندرج النصّ ؟ إلام يهدف الشاعر من خلاله ؟ (01)
6. كيف تبدو لك شخصية الشاعر من خلال النصّ ؟ (01)
7. لخص مضمون النصّ ؟ (02)



البناء اللغوي والفني : (07 نقاط)

1. ما النمط الغالب على النص ؟ استخرج ثلاثاً من خصائصه مع الشرح. (02)
 2. اختر من البيت الرابع مظهراً من مظاهر الاتساق ، ثم اشرحه وبيّن دوره في بناء النص . (01)
 3. أعرب ما تحته خط في النص . (02)
 4. ما نوع الأسلوب المستعمل في البيت السادس ، وما غرضه البلاغي ؟ (01)
 5. حدّد الصورة البيانية الواردة في البيت الرابع ، وبيّن نوعها وسرّ بلاغتها . (01)
- ❖ الوضعية الإدماجية : (05 نقاط)

السند : " إذا كانت الحياة الجديدة التي عاشها المجتمع العربي في العصر العباسي الأول قد دفعت

طائفة من الشعراء نحو اليسار ، فرفعوا لواء الثورة على المجتمع وعبثوا بأدابه وتقاليد عبتاً شديداً ، ونشروا فيه شيئاً من القلق الاجتماعي ، والاضطراب الخلفي ، فإنّ ظروف أهمّها التراث الإسلامي ... دفعت طائفة من الشعراء نحو اليمين فأصلحوا ما أفسده المفسدون ... "

التعليمة : استناداً إلى السند واستثماراً لتعلماتك اكتب نصّاً تفسيريّاً تعرّف فيه بـتّياري اليسار واليمين ، وتوضّح ظروف ظهورهما ، وأشهر زعمائهما ، موظّفاً : صيغة تعجب ، أسلوب ذمّ ، اسماً منسوباً ، استعارة.

التصحيح النموذجي لاختبار الفصل الأول : شعبة (2 أف / لغات أجنبية) :

البناء الفكري : (08) نقاط

1. يوجّه الشاعر خطابه إلى الإنسان الغافل المنسغل عن آخرته بديناه .
2. يحذّره من الاعتزاز بالدنيا لأنها فانية متقلّبة ، ومن الموت لأنه واقف بالمرصاد .
3. غرض الشاعر من التذكير بقومي عاد وتمود هو دعوة الناس إلى الاعتبار بالأقوام الظالمة البائدة التي لم يُغن عنها جبروتها شيئاً ، ولم ينجها من الموت المقدر ، وحثّهم على الاستفادة من أخطاء السابقين .
4. يدعو الشاعر إلى **الزهد في الدنيا الفانية** ، و **اتخاذها دار عمل للفوز بالأخرة دار الجزاء** .
5. يندرج النصّ ضمن غرض **الزهد** - **الهدف منه** : يهدف الشاعر من خلاله إلى دعوة الناس إلى التخلّي عن ملذّات الدنيا الفانية ، والتفكير المستمرّ بالدار الباقية ، والتمهيد لها بالعمل الصالح .
6. شخصية الشاعر: زاهد - عابد - تقي - ورع - مصلح اجتماعي - داع إلى الإصلاح والزهد - خائف من الله - مترقب للموت (01)
7. **التلخيص** (02)

البناء اللغوي والفني : (07) نقاط

1. يغلب على النصّ النمط **الحجاجي** ، ومن خصائصه :
أ / الفكرة : الدعوة إلى الزهد في الدنيا .
ب / **الحجج** : فناء الدنيا و تقلّبها ، وقوف الموت بالمرصاد ، وجوب الحساب والعقاب .
ج / **المثال** : التذكير بالأقوام البائدة كعاد وتمود .
1. **مظاهر الأساق في البيت الثالث** :

أ / **الإحالة** : فالضمير المتّصل (هاء) في عبارة " واردة " عتسر **إخاليّ** يُحيل إحالة قبلية إلى المُحال إليه " حوض " . والضمير المتّصل (الكاف) في عبارة " نفسك " يُحيل إحالة بديّة إلى المُحال إليه " مبيح " . أمّا دور **الإحالة** فهو تفادي التكرار ، والحفاظ على اتّساق النصّ وانسجامه .

ب / **الروابط** : إذ وظّف الشاعر جملة من الروابط ، وهي : حرفا العطف " الواو ، الفاء " ، حرف الجرّ " اللام " ... أمّا دورها فهو ربط الورايق بالسوايق ، والحفاظ على اتّساق النصّ وانسجامه .

ج / **التكرار** : إذ كرّر الشاعر لفظة " الموت " مرتين . أمّا دور التكرار فهو الإلحاح على فكرة أحقية الموت فسد الإقناع والتوكيد ، والحفاظ على اتّساق النصّ وانسجامه .

2. الأسماء المبنية الواردة في البيت الأول : من (اسم موصول) ، هاء الغائب ، تاء المتكلم ، كاف الخطاب (ضمائر متّصلة) .
3. **الإعراب** :

ما : **تعجبية** مبنية على السكون في محلّ رفع مبتدأ .
أغفل : فعل ماضٍ مبنيّ على الفتح ، و الفاعل ضمير مستتر وجوبا يعود على " ما " .
الناس : مفعول به منصوب ، وعلامة نصبه الفتحة الظاهرة على آخره .
* و الجملة الفعلية " أغفل الناس " في محلّ رفع خبر عن " ما " .

4. نوع الأسلوب المستعمل في البيت الخامس : **خبري** . - غرضه البلاغي : **التذكير والتحذير** .
5. **الصورة البيانية** : " الموت حوض كربه " .
سرّ بلاغتها : تجسيد المعنويّ (الموت) في صورة محسوسة قريبة من الأذهان (حوض) .

الوضعية الإدماجية : (05) نقاط

❖ تُراعى فيها الشروط التالية :

1. التعبير وفق النمط المطلوب والتقيّد بخصائصه : **الحجاجي** (الفكرة ، الحجج ، المثال ، النتيجة) .
2. التقيّد بحجم الموضوع (في حدود اثني عشر سطرا) .
3. الاستجابة لتعليمات الإدماج : توظيف **صيغة تعجب** ، أسلوب **نم** ، اسم منصوب واستعارة ، مع تسطيرها .
4. سلامة اللغة ووضوح الخط .

(2)

(0.5)

(01.5)

(01)



ملف الحصة المباشرة و المسجلة

1 حصص مباشرة

2 حصص مسجلة

3 دورات مكثفة

أحصل على بطاقة الإشتراك

