

النص: قال البوصيري :

1. إلى متى أنت بالذات مشغول * و أنت عن كل ما قدمت مسؤولاً
2. في كل يوم تُرَجِّي أن تتوب غداً * وعقد عزمك بالتسوية بحلول
3. فجرد العزم إن الموت صارمه * مجرد بيد الأمل مسلول
4. واقطع حبال الأمان التي اتصلت * فإنما حبلها بالزور موصول
5. أنفقت عمرك في مالٍ تحصَّله * وما علي غير إثم منك تحصيل
6. ورُحْتَ تعمر داراً لا بقاء لها * وأنت عنها وإن عمَّرت منقول
7. جاء النذير فشمِّر للمسير بلا * مهل فليس مع الإنذار تمهيل
8. حتَّى إذا بعث الله العباد إلى * يوم به الحكم بين الخلق مفصول
9. تبيِّن الربح والخسران في أمم * تخالفت بيننا منها الأقاويل

إثراء الرصيد اللغوي :

التسوية : التأجيل ، المماثلة / صارمه : قاطعه .

البناء الفكري : (عشر (10) نقاط)

1. من يخاطب الشاعر في مطلع النص ؟ (01)

يخاطب الشاعر : الإنسان الخافل والمشغول بالذات والسقوات

2. إلام يدعو ؟ (01)

يدعو إلى : العزم على التوبة / لا تأمن الدنيا / الاستعداد للموت



3. يحذره الشاعر من مجموعة من الأمور ، ما هي ؟

(02)

جمع للمال في جبر سبل الخبير

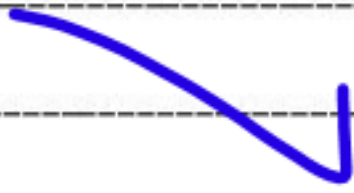
يحذره من : **قرب الموت**

و **يوم الحساب** و **الأهل في الدنيا**

(03)

4. لخص مضمون النص في ثلاثة أسطر .

التلخيص :



(01)

5. إلى أي غرض أدبي ينتمي النص ؟ اذكر دافعا من دوافع انتشاره في عصر الضعف.

الغرض الأدبي : **التزهد**

الدافع إلى انتشاره : **ضعف العوازم الديني**

(02)

6. سنمّ النمط المهيمن على النص ، واذكر ثلاثا من خصائصه مع الشرح .

النمط المهيمن :

خصائصه مع الشرح :

أ /

ب /

ج /

البناء اللغوي والفني: (ستّ (06) نقاط)

1. استخرج الروابط الواردة في البيت الرابع وبيّن نوعها ودورها في بناء النصّ. (1.5)

| الروابط | نوعها | دورها في بناء النصّ |
|-----------------|-------------|-----------------------------------|
| - البناء اللفظي | - حرف جر | - الربط بين المعاني واللفظ. |
| - التراكيب | - اسم موصول | - هما يساهم في اتساق النص وإثباته |

2. أعرب ما تحته خط في النصّ. (1.5)
الأمني:

3. ما نوع الصورتين البيانيّتين الآتيتين: " يد الآمال ، حبال الأمني " ، وما سرّ بلاغتهما؟ (1.5)

- نوع الصورة البيانيّة " يد الآمال " :
- نوع الصورة " حبال الأمني " :
- سرّ بلاغتهما :
- استخبر من المخنوبي في صورة مضمومة.

4. حدّد التضمين الوارد في النصّ ، واذكر المصدر الذي أخذ منه . كيف تسمّى هذه الظاهرة في النقد الأدبيّ؟ (1.5)

- التضمين :
- المصدر الذي أخذ منه :
- تسمّى هذه الظاهرة في النقد الأدبيّ :
- التناهي

التقويم النقديّ: (أربع (04) نقاط)

❖ يعكس النصّ مجموعة من مظاهر التقليد للشعراء السابقين مضمونا وشكلا. اذكر مظهرين من مظاهر التقليد مضمونا وآخرين شكلا مع التمثيل.

1 حصص مباشرة

2 حصص مسجلة

3 دورات مكثفة

أحصل على بطاقة الإشتراك





السند:

" المعادن لا تكاد تُحصى ، منها ما يعرفه الناس ومنها ما لا يعرفونه ، وهي مقسومة إلى ما ينوب وإلى ما لا ينوب ، والذي اشتهر بين المعادن سبعة : الذهب والفضة والنحاس والحديد والقصدير والأسرب والخارصيني ، ولنبدأ أولاً بالذهب .

الذهب قليل طبعه حار لطيف لشدة اختلاط أجزائه المائيّة بالترابيّة . قيل : إنّ النار لا تقدر على تفريق أجزائه فلا يحترق ولا يبلى ولا يصدأ . وهو لين براق ، أصفر اللون ، فالصفرة من ناريتة ، والليونة من دهنيته ، والبراق من صفاء مائه ...

الذهب يقوي القلب، ويدفع الصرع تعليقا، ويمنع الفرع والخفقان، وإذا (ثقيبت به أنن) (لم تلتحم) ، وإمساكه في الفم يزيل البخر ... " (البخر: رائحة الفم الكريهة)

من كتاب "المُستطرف من كلّ فنّ مُستطرف"

لشهاب الدين الأبيشيبي

إذا: اُخرقِيه سرهيه فر جازمه في محل نصبام فيه وهو مهناو

البناء الفكري: (اثنتا عشرة (12) نقطة)

1. صنف الكاتب المعادن صنفين اثنين، ما هما؟ ضمن أي صنف يندرج الذهب؟ اذكر أربعاً من خصائصه، وأربعاً من

(3.5)

مالا ينوب

هايندوب

فوائده

- المعادن صنفان هما: 1. 2.

- يندرج الذهب ضمن: 1. 2.

- خصائصه: 1. 2. 3. 4.

- فوائده: 1. 2. 3. 4.

2. هل يبدو الكاتب متأكداً من صحة المعلومات التي أوردها؟ علل ومثل. (02)

ليس متأكد من صحة المعلومات التي أوردها؟ علل ومثل.

3. إلى أي فنّ نثري ينتمي النص؟ اذكر اثنتين من خصائصه مضمونا وأخرين (02) شكلا. (2.5)

- ينتمي النص إلى فنّ: 1. 2.

- من خصائصه مضمونا: 1. 2.

- من خصائصه شكلا: 1. 2.

2. 1. 2.

ملف الحصة المباشرة و المسجلة

1 حصص مباشرة

2 حصص مسجلة

3 دورات مكثفة

أحصل على بطاقة الإشتراك





4. لخص مضمون النص في ثلاثة أسطر .

(04)

التلخيص :

البناء اللغوي والفني: (ثمانى (08) نقاط)

(02)

1. سمّ النمط الغالب على النصّ ، واذكر ثلاثاً من خصائصه مع التمثيل
النمط الغالب :
خصائصه مع التمثيل : 1.

يخدمه الحجلي

2.
3.

2. انتق من الفقرة الثانية رابطتين مختلفين نوعاً مبيّناً نوعيهما ودورهما في بناء النصّ .

(02)

| الرابط | نوعه | دوره في بناء النصّ |
|--------|------|--------------------|
| 1. | 1. | - |
| 2. | 2. | - |

1 حصص مباشرة

2 حصص مسجلة

3 دورات مكثفة

أحصل على بطاقة الإشتراك



3. أعرب ما تحته سطر في النصّ إعراب أفراد ، وما بين قوسين إعراب جُمل. (02)

- إذا :

.....

- (تقبت به أن) :

- (لم تلتم) :

4. استخراج من الفقرة الأخيرة صورة بيانية ، وبين نوعها وسرّ بلاغتها . بم تفسّر قلّة البيان والبديع في النصّ ؟ (02)

- الصورة البيانية : "

- نوعها :

- سرّ بلاغتها :

- تفسير قلّة البيان والبديع :

.....

دروسكم
منصة التعليم الإلكتروني

النص:

" ... وأما الشمس فأعظم الكواكب جرماً وأشدّها ضوءاً ، ومكانها الطبيعيّ الكرة الرابعة ، زعم المنجمون أنّ الشمس بين الكواكب كالملك بين الأعوان والجنود ... ومن عجائب لطف الله تعالى جعل الشمس في وسط الكواكب السبعة لتبقى الطبائع والمطبوعات في نظم العالم بحركتها على حدّها الاعتداليّ إذ لو كانت في فلك الثوابت لفسدت الطبائع بشدّة البرد ، ولو أنها انحدرت إلى فلك القمر لاحترق هذا العالم بالكلية . ولطف آخر من الله تعالى أن خلقها سائرة لا واقفة ولا لااشتدّت السخونة في موضع واشتدّ البرد في غيره فلا يخفى فسادهما ، لكن تطلع كلّ يوم من المشرق ولا تزال تغشى موضعا بعد موضع حتى تنتهي إلى المغرب ، فلا يبقى موضع مكثوف مواز لها إلا ويأخذ خطأ من شعاعها ... ذلك تقدير العزيز العليم ، فسبحانه ما أعظم شأنه وأعز برهانه! ...

... وللشمس خواصّ عجيبة وتأثيرات في العلويات والسفليات ، أمّا في العلويات فأخفاؤها جميع الكواكب بكمال شعاعها وإعطاؤها للقمر النور ... وأمّا في السفليات فمنها تأثيرها في البحار ، فإنها إذا (أشرفت على الماء) أصعدت منه أبخرة بسبب السخونة ، فإذا بلغ البخار إلى الهواء البارد تكاثف من البرد وانعقد سحابا ، ثمّ تذهب به الرياح إلى الأماكن البعيدة عن البحار فينزل الله قطرا يحيي به الأرض بعد موتها ، وتظهر منه الأنهار والعيون فيصير سببا لبقاء الحيوان وخروج النبات وتكوّن المغادن ... "

عن كتاب "عجائب المخلوقات وغرائب الموجودات" للقرظيني - بتصرف

ملف الحصة المباشرة و المسجلة

1 حصص مباشرة

2 حصص مسجلة

3 دورات مكثفة

أحصل على بطاقة الإشتراك





البناء الفكريّ : (اثنتا عشرة (12) نقطة)

(01.5)

الشمس وتأثيراتها في جوسا

1. ما طبيعة الموضوع الذي يعالجه الكاتب؟ وضّح.

(01)

يعالج الكاتب موضوعاً علمياً يتمثل في

2. يمتاز الشمس عن غيرها من الكواكب؟

(01)

- تمتاز الشمس عن غيرها من الكواكب بـ:

3. ما الحكمة من جعل الشمس في مركز الكواكب؟ عبّر بأسلوبك الخاص.

(03)

4. اشرح تأثير الشمس في العلويات والسفليات بأسلوبك الخاص.

- الشرح:

(01)

5. هل يُصنّف هذا النصّ ضمن نثر المترسّلين أم نثر المصنّفين؟ علّل إجابتك.

- النصّ من نثر المترسّلين. التعليل:

كثرت التسميات
تلك التسميات



(02.5)

6. ضمن أيّ غرض أدبيّ يندرج النصّ؟ اذكر اثنتين من خصائصه مضمونا واثنتين أخريّين شكلا .

- يندرج النصّ ضمن غرض: **ترعيلي الكتاب** . ومن خصائصه:

أ/ مضمونا: 1.

2.

ب/ شكلا: 1.

2.

(02)

7. سمّ النمط الغالب على النصّ، واذكر ثلاثا من مؤشراته مع التمثيل .

- النمط الغالب: **التفريسي** . - ومن مؤشراته:

أ/ **المصطلحات العلمية**
ب/ **ضمير الغائب**
ج/ **ضمير الغائب**

البناء اللغويّ والفنيّ: (ثمانى (08) نقاط)

(01)

1. ضمن أيّ حقل معجميّ تصنّف الألفاظ " الشمس ، الكواكب ، جُرما ، فلك ، القمر ، المشرق ، المغرب ... " ؟

- تصنّف الألفاظ السابقة ضمن حقل:

علم الفلك



2. ما نوع الأسلوب الغالب على النص؟ وما غرضه البلاغي؟ (01)

نوع الأسلوب: **الخبري**. - غرضه البلاغي: **التلقيين**

3. استخرج من النص:

أ/ أسلوبا إنشائيا، وبين نوعه وغرضه البلاغي. (01.5)

ب/ صورة بيانية، وبين نوعها وسر بلاغتها. (01.5)

ج/ محسنا بديعا، وبين نوعه وأثره في المعنى. (01.5)

الأسلوب الإنشائي: " - نوعه: - غرضه: -

الصورة البيانية: " - نوعها: -

سر بلاغتها: -

المحسن البديعي: - نوعه: -

أثره في المعنى: -

4. أعرّب ما تحته خط في النص إعراب أفراد وما بين قوسين إعراب جمل. (01.5)

إذا: -

(أشرفت على الماء): -

النص:

قال أحمد شوقي:

1. ظلم الرجال نساءهم وتعسفوا * هل للنساء بمصر من أنصار
2. كثرت على دار السعادة زمرة * من مصر أهل مزارع ويسار
3. يتزوجون على نساء تحتهم * لا صاحبات بغي ولا بشرار
4. الوالدات بتغيهم وبناتهم * الحائطات العرض كالأسوار
5. الصابرات لضرة ومضرة * المخفيات الليل بالأنكار
6. من كل ذي سبعين يكتم شيبه * والشيب في فوديه ضوء نهار
7. يابى له في الشيب غير سفاهة * قلب صغير الهم والأوطار
8. ما حله عطف ولا رفق ولا * بر بأهل ولا هوى ليدار
9. شغل المشايخ بالمتاب وشغله * بتبدل الأزواج والأصهار
10. في كل عام همته في طفلة * كالشمس إن خطبت فلأقمار
11. يرشو عليها الوالدين، ثلاثة * لم أدر أيهم الغليظ الضاري
12. المال حلل كل غير محلل * حتى زواج الشيب بالأبكار
13. سخر القلوب فرُب أم قلبها * من سحره حجر من الأحجار
14. دفعت بُذيتها لأشأم مضجع * وزمت بها في غربة وإسار
15. وتعللت بالشرع قلت كذبيته * ما كان شرع الله بجزار
16. ما زوجت تلك الفتاة وإنما * بيع الصبا والحسن بالدينار
17. فتشت لم أر في الزواج كفاءة * ككفاءة الأزواج في الأعمار

دروسكم
م منصة التعليم الإلكتروني

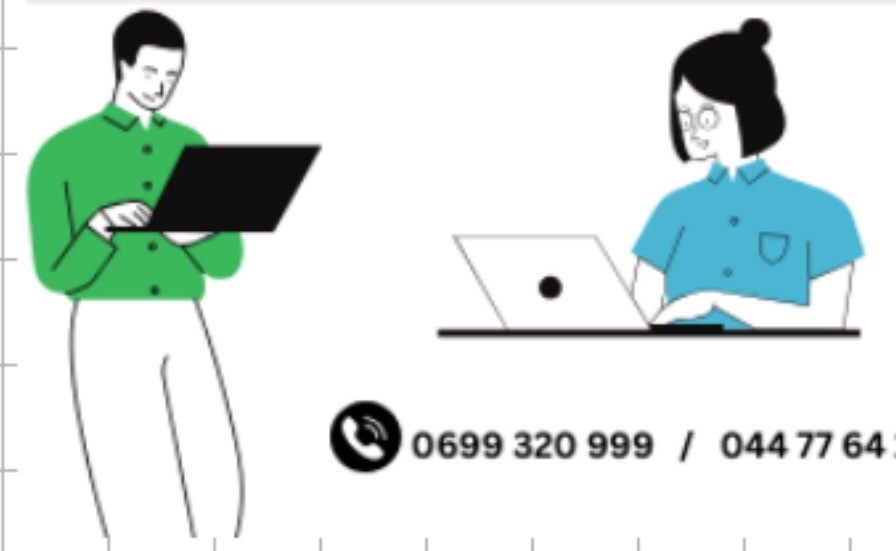
ملف الحصة المباشرة و المسجلة

1 حصص مباشرة

2 حصص مسجلة

3 دورات مكثفة

أحصل على بطاقة الإشتراك



البناء الفكريّ : (ثماني 08 نقاط)

1. ما هي الجريمة الاجتماعية التي ينتقدها الشاعر؟ مثل بشاهد من النصّ . (01 ن)
2. من شارك في نسج خيوط الجريمة وسهّلها للجاني؟ وما حكم الشاعر عليهم جميعاً؟ (01 ن)
3. ما الحلّ الذي اقترحه الشاعر للظاهرة؟ هل توافقه الرأي؟ علّل إجابتك. (02 ن)
4. لخصّ مضمون النصّ في خمسة أسطر. (03 ن)
5. إلى أيّ غرض أدبيّ ينتمي النصّ؟ ما الهدف منه؟ (01 ن)

البناء اللغويّ والفنيّ : (ثماني 08 نقاط)

1. ما المعنى الذي أفاده حرفا الجرّ " فريبٌ أمّ... حجر من الأحجار " الواردان في البيت الثالث العاشر؟ (01 ن)
2. الهاء في عبارة " شبيهه " - الواردة في البيت السادس - عنصر إحاليّ، عيّن المحال إليه وبيّن نوع الإحالة. (01 ن)
3. أعرب ما تحته خط في النصّ. (02 ن)
4. ما نوع الصور البيانيّة التالية، وما وجه بلاغتها (كلّ ذي سبعين / الأقمار / المال حلل)؟ (03 ن)
5. حدّد قافية البيت الثامن وسمّ حروفها. (01 ن)

التقويم النقديّ : (أربع 04 نقاط)

❖ إلى أيّة مدرسة أدبيّة ينتمي الشاعر أحمد شوقي؟ اذكر ثلاثاً من خصائصها مع التمثيل من النصّ.

1 حصص مباشرة

2 حصص مسجلة

3 دورات مكثفة

أحصل على بطاقة الإشتراك



08

- 0.5
0.5
1. ينتقد الشاعر جريمة إرغام الصدايا على الزواج بالشيوخ طمعا في المال
الشاهد: " المال حل كل غير محلل حتى زواج الشيب بالأبكار " .
- 0.5
0.5
2. شارك في نسج خيوط هذه الجريمة الوالدان
وقد حكم الشاعر على الثلاثة بالغلظة والقسوة وتحجر القلب
- 01
01
3. يرى الشاعر أن الزواج يجب أن يكون مبنيا على أساس التكافؤ في السن بين الزوجين.
إبداء الموقف الشخصي مع التعليل: متروك للمتلم .
- 03
4. التلخيص: تراعى فيه الشروط الثلاثة التالية :
أ/ حجم الملخص المختصر (5 أسطر) . ب/ التعبير عن الأفكار الأساسية دون التأنوية.
ج/ التعبير بأسلوب خاص سليم .
- 0.5
0.5
5. ينتمي النص إلى عرض الشعر الاجتماعي .
الهدف منه : إصلاح المجتمع عن طريق تشخيص الداء (تزويج الصدايا بالشيوخ) ،
ووصف الداء (تكافؤ الزوجين في السن) وذلك حرصا على توازن الحياة الاجتماعية .
-
- 0.5 / 0.5
1. أفاد حرف الجر " رَأَيْتُ " : التأكيد / وحرف الجر " من " : التبويض .
- 0.5 / 0.5
2. الإحالة : المُحال إليه : " كل ذي سبعين " . نوع الإحالة - إحالة قبلية .
- 0.5 / 0.5
3. الإعراب : يَأبَى : فعل مضارع مرفوع ، وعلامة رفعه الضمة المقدرة على الألف للتعذر .
- 0.25/0.25
- أَرَى : فعل مضارع مجزوم بحرف الجزم (لم) وعلامة جزمه حذف حرف العلة لأنه
معتل الآخر ، والفاعل ضمير مستتر تقديره (أنا) .
- 0.5

دروسكم
منصة التعليم الإلكتروني

ملف الحصة المباشرة و المسجلة

1 حصص مباشرة

2 حصص مسجلة

3 دورات مكثفة

أحصل على بطاقة الإشتراك



08

| الصوره البيانيه | نوعها | سر بلاغتها |
|-------------------------------|--------------------------|--|
| - كل ذي سبعين | - كناية عن موصوف (الشيخ) | - ذكر القضيّة (الشيخ) مقفوعة بإيلها (ذي سبعين) |
| - الأقمار | - استعارة تصريحية | - المبالغة في تزيين المشبه المحذوف (القطب) |
| - المال حل | - مجاز عقلي | - الخفة والإيجاز |
| 5. قافية البيت الثامن: "بارئ" | - حروفها: الروي: الراء. | - الرفض: الألف. |
| - الوصل: الياء. | | |

0.5 / 0.5
0.5 / 0.5
0.5 / 0.5
0.25/0.25
0.25/0.25

04

- ❖ ينتمي أحمد توفيق إلى المدرسة الكلاسيكية الاتباعية .
خصائصها مع التمثيل: (على المتعلم أن يذكر ثلاثاً من الخصائص المولية مع التمثيل لها).
1. محاكاة الشعراء القدامى في أغراضهم ومعانيهم وأخيلتهم وأساليبهم : إذ خاض الشاعر في عرض قديم شاع في العصر العباسي على يد ابن الرومي وهو الشعر الاجتماعي .
 2. الاستعانة بالقاموس القديم " زمرة ... يسار ... فوديه ... الأوطار ... مضجع ... " .
 3. التأثر بأسلوب القرآن الكريم والافتباس من معانيه وأساليبه : " الحائطات العرض ... الصابرات ... المحييات الليل بالانكار ... " .
 4. الاهتمام بالجانب العكسي وتوظيف اللغة الراقية (الجمع بين الألفاظ القويّة الموفقة ، والصور العذبة الراقية ، والمحسنات البيديّة المتألقة) : " الصابرات لضرّة ومضرة المحييات الليل بالانكار ... في كل عام همّه في طفلة كالشمس إن خطبت فلأقمار ... " .
 5. الالتزام بهيكل القصيدة العمودية ذات الشطرين . 6. توحيد الوزن والقافية .

01

01

01

01



دروسكم
منصة التعليم الإلكتروني

ملف الحصة المباشرة و المسجلة

1 حصص مباشرة

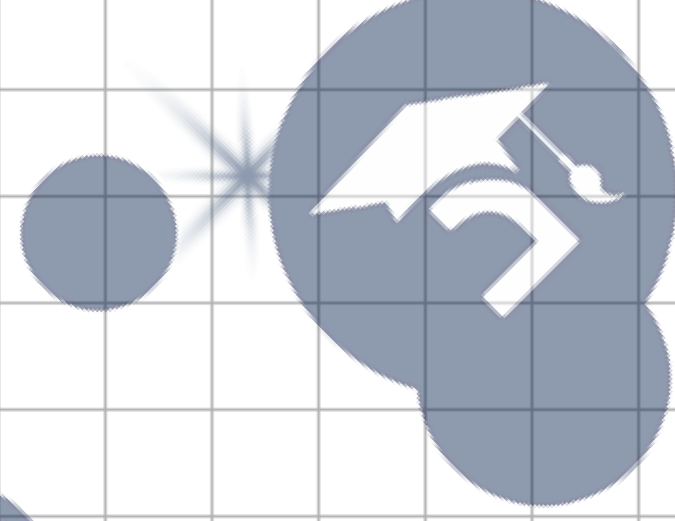
2 حصص مسجلة

3 دورات مكثفة

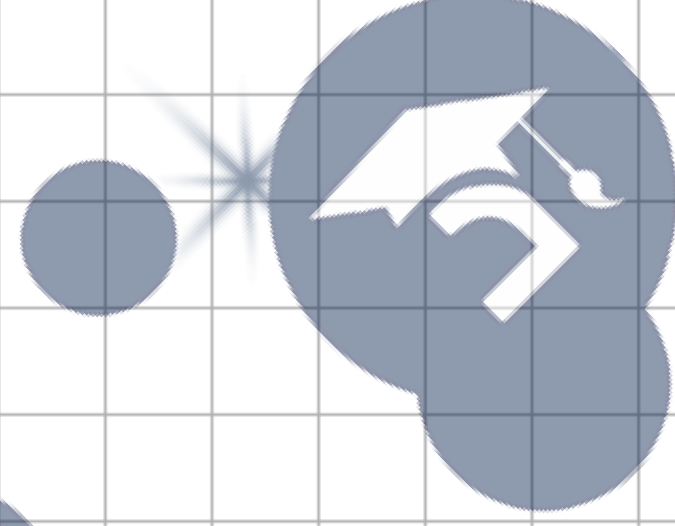
أحصل على بطاقة الإشتراك



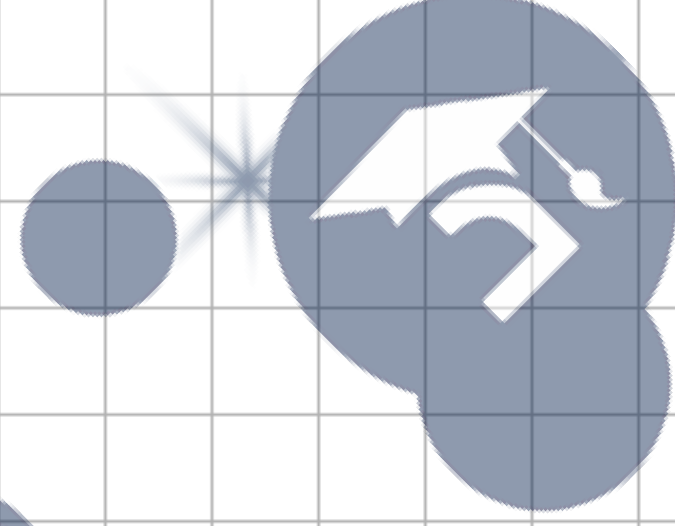
جامعة
بنغازي
منظمة التعليم الإلكتروني



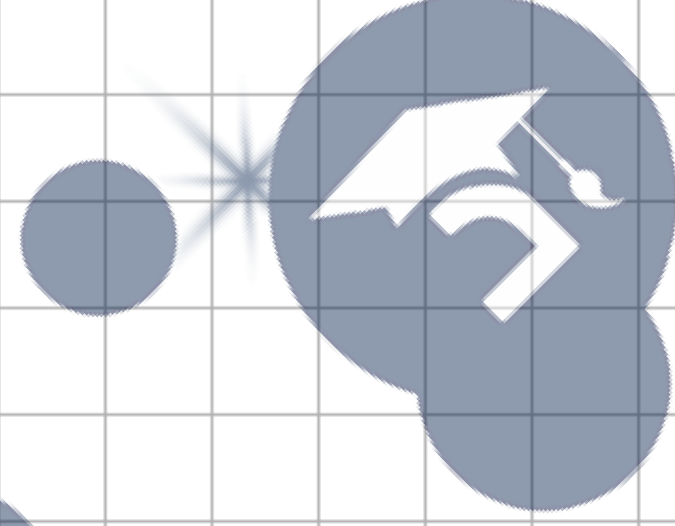
جامعة
بنغازي
منظمة التعليم الإلكتروني



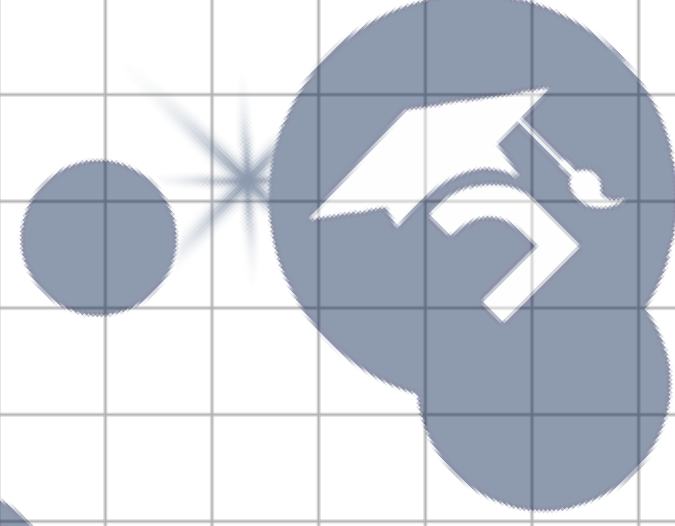
جامعة
بنغازي
منظمة التعليم الإلكتروني



جامعة
بنغازي
منظمة التعليم الإلكتروني



جامعة
بنغازي
منظمة التعليم الإلكتروني



جامعة
بنغازي
منظمة التعليم الإلكتروني

