

1 حصص مباشرة

2 حصص مسجلة

3 دورات مكثفة

أحصل على بطاقة الإشتراك



1 حصص مباشرة

2 حصص مسجلة

3 دورات مكثفة

أحصل على بطاقة الإشتراك



دروسكم
منصة التعليم الإلكتروني

باعتبار اب واذا - (واذا، واذا)

واذا: البسماء

واذا + (ج ج ش) (ج ج ش)

5

ماذن: -----

دروسكم
منصة التعليم الإلكتروني

ملف الحصة المباشرة و المسجلة

1 حصص مباشرة

2 حصص مسجلة

3 دورات مكثفة

أحصل على بطاقة الإشتراك





النص: قال إيليا أبو ماضي :

1. إني عرفت من الإنسان ما كانا * فليست أحمد بعد اليوم إنسانًا
2. بلوته وهو مشدد القوى أسدًا * صعب المراس وعند الضعف ثعبانًا (1)
3. تعود الشمر حتى لو نبت يده * عنه إلى الخير سهواً بات حسرانا
4. القتل ذنب شنيع غير مغتفر * والقتل يغفره الإنسان أحيانًا
5. سروره في بكاء الأكثرين له * وحزنه أن ترى عيناه جذلانًا (2)
6. هو الذي سلب الدنيا بشائنها * وراح يملأها همًا وأحزانًا
7. قد حارب الدين خوفًا من زواجه * كأن بين الوري والدين عذوانًا (3)
8. إني ليأخذني من أمره عجب * أكلما زاد علمًا زاد كفرانًا؟
9. إذا ارتدى المرء ما في الأرض من برد * وعاف للدين بُردًا (عاد غريتنا) (4)
10. هو الحياة التي ما غادرت جسدًا * إلا اغتدى الميت أحيانًا منه وجدانًا
11. وهو الضياء الذي يمحو الظلام فمن * لا يهتدي بسناه ظل خيرانًا (5)
12. ليس المبذر من يقلني دراهمه * إن المبذر من للدين ما صانًا

إثراء الرصيد اللغوي :

1. بلوته : اختبرته ، امتحنته . 2. جذلان : فرح . 3. زواج الدين : نواهيه / الوري : الناس . 4. البرد : الثياب . 5. سنا : ضياء .

البناء الفكريّ : (اثنتا عشرة 12 نقطة)

1. ما موقف الشاعر من الإنسان؟ وماذا يعيب عليه أبو ماضي؟ مثل من النصّ. (03)
2. ما الدواء الذي يقترحه الشاعر لشفاء أدواء المرء؟ وما مفعوله على القلب والعقل؟ (1.5)
3. ضمن أي نوع من أنواع الشعر يندرج النصّ إلام يهدف الشاعر من خلاله؟ (1.5)
4. سمّ المدرسة التي ينتمي إليها أبو ماضي، واذكر اثنتين من خصائصها مع التمثيل. (1.5)
5. ما النمط الغالب على النصّ؟ ذكر اثنتين من خصائصه مع التمثيل. (1.5)
6. لخص مضمون النصّ في حدود أربعة أسطر. (03)

البناء اللغويّ والفنيّ : (ثماني 08 نقاط)

1. بّم توحى اللفظتان (أسدا / ثعبانا) من خلال النصّ؟ (02)
2. أعرب ما تحته سطر - في البيت التاسع - إعراب الفراء، وما بين قوسين إعراب جمل. (02)
3. للضمائر دور هام في النص استخرج الضمير البارز في القصيدة وبين دوره فيها؟ (1.5)
4. حدّد صورتين البيانيّتين الواردتين في العبارتين الآتيتين، واذكر نوعيهما وسرّ بلاغتهما: " بلوته وهو مشدّد القوى أسدا ... / هو الذي سلب الدنيا بشاشتها ... " (2.5)

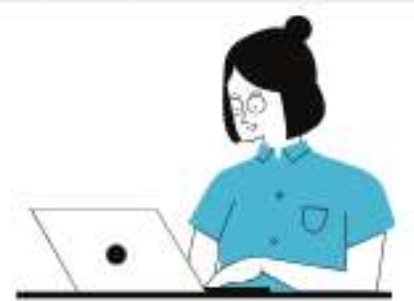
1 حصص مباشرة

2 حصص مسجلة

3 دورات مكثفة

أحصل على بطاقة الإشتراك





البناء الفكري : (اثنتا عشرة نقطة)

1. يقف الشاعر من الإنسان موقفا معارضا منذاً بشرويه . (0.5)
- الشاهد : " فلست أحمد بعد اليوم إنسانا ... بلوته وهو مقتد القوي أسدا ... وعند الضعف تعباننا ... تعود القبر ... " . (0.5)
2. يعيب الشاعر على الإنسان مجموعة من الرذائل ، منها : البطش عند القوة ، النفاق والتقلب عند الضعف ، إيمان القبر ، الإجمام ، القماتة بالمصابين ، الحقد والحسد ، مناصبة الدين العدا . (4 * 0.5)
3. الدواء الحقيقي يشفاء أنواع المرء هو التمسك بالدين (0.5) إذ يحيى القلب والضمير ويهذب الطباع (0.5) ، ويثير العقل فيخرجه من ظلمات الكفر والجهل والسك إلى نور الإيمان والعلم واليقين . (0.5)
4. التلخيص : من يختبر الإنسان يكثف عن وجه صفيق ، وعدو في توب صديق ، (03)
5. يندرج النص ضمن جنس الشعر الاجتماعي (0.5)
- الهدف منه : هو إصلاح المجتمع عن طريق تشخيص الأدواء (البطش ، النفاق ، إيمان القبر ، الإجمام ، الحقد ، الحسد ...) (0.5) ووصف الدواء (التمسك بالدين والعمل بتعاليمه) . (0.5)
6. ينتمي أبو ماضي إلى مدرسة " الرابطة القلمية " الرومانسية (0.5) ، ومن خصائصها : (على الممتحن أن يكتبي بالتئين منها)
 - 1.6 : اعتبار الأدب رسالة إنسانية سامية غايتها خدمة الحق والخير والجمال : " الدين ... هو الضياء الذي يمحو الظلام " .
 - 2.6 : بروز العاطفة والمبلغة في عرض شؤون الذات : " لست أحمد بعد اليوم إنسانا ... إني ليأخذني من أمره عجب ... " . (2 * 0.5)
 - 3.6 : النزعات المتعددة : منها الاجتماعية : " ليس المبتد من يقلى دراهمه ، إن المبتد من للدين ما صان " ، والإساقية : " إني ليأخذني من أمره عجب " .
 - 4.6 : التلقائية في التعبير والبعد عن التكلف اللفظي : " إني عرفت من الإنسان ما كان ، فلست أحمد بعد اليوم إنسانا ... " .
 - 5.6 : خصوصية الخيال وذنوبة التصوير : من ذلك التشبيه " بلوته ... أسدا / هو الضياء ... " والاستعارة المكنية " يمحو الظلام " والمجاز المرسل " سلب الدنيا بقاسمتها " .
7. النمط الغالب على النص : النمط الوصفي . ومن خصائصه :
 - 1.7 : ذكر الموصوف " الإنسان " وتحديد عناصره الوصفية " البطش ، النفاق ، إيمان القبر ، الإجمام ، الحقد ، الحسد ... " .
 - 2.7 : الاستعانة بالوسائل اللغوية الوصفية : كالنعت " تنبع ... صعب ... " ، والإضافات : " مقتد القوي ، صعب المراس ، غير مختفر ... " .
 - 3.7 : شيوع الجمل الاسمية : " القتل ذنب تنبع ... " ، والجمل الاسمية المنسوخة : " إني عرفت ... ما كان ، فلست أحمد إنسانا ... " .
 - 4.7 : توظيف الصور البيانية : وبخاصة التشبيه " بلوته ... أسدا / هو الضياء ... " والاستعارة المكنية " يمحو الظلام " والمجاز المرسل " سلب الدنيا بقاسمتها " .

البناء اللغوي والفني : (ثماني نقاط)

1. ترحي لفظة " أمدا " من خلال النصّ : بالضرارة / الشراسة / البطش / الفتك / الظلم ...
- وتوحي لفظة " تعبانا " : بالتفائق / التلّون / التقلب / العدر / الخداع / المكر ...

2. دراسة ظاهرة الإحالة في البيت العاشر :

العنصر الإجمالي	المُحال إليه (0.5)	نوع الإحالة (0.5)	دورها في بناء النصّ (0.5)
- الضمير المنفصل "هو"	- الدين	- نصيّة قبلية	- تخفي عن التكرار ، وتحافظ على انساق النصّ واتسجابه.

3. الإعراب : إذا : ظرفيّة شرطية غير جازمة (0.5) ، مبتدئة على السكون في محلّ نصب مفعول فيه ، وهو مضاف (0.5) .
- (ارتدى المرء ما في الأرض من برد) : جملة فعلية في محلّ جرّ مضاف إليه . (0.5)
- (عاد عريانا) : جملة فعلية واقعة جوابا لشرط غير جازم (إذا) ، لا محلّ لها من الإعراب . (0.5)

4. صورتان البيئيتان :

4. المجاز : " الدنيا " . (0.5) - نوعه : مجاز مرسل علاقته الزمانية . (0.25) - سرّ بلاغته : الخفة والإيجاز . (0.25)

1 حصص مباشرة

2 حصص مسجلة

3 دورات مكثفة

أحصل على بطاقة الإشتراك





السند 2: قال إيليا أبو ماضي :

1. نسي الطين ساعة أنه طين * حقير، فصال تيتها وعربد (1)
2. وكسا الخنز جسمه فتباهى * وحوي المال كيسه فتَمَرَّدَ (2)
3. يا أخي، لا تَمِلْ بوجهك عني * ما أنا فحمة ولا أنت فرقد (3)
4. أنت لم تصنع الحرير الذي * تلبس واللؤلؤ الذي تتقلد (4)
5. أيها المزهدي، إذا (مَسَّكَ السقم) ألا تشتكي؟ ألا تتنهَّد؟ (4)
6. قمرٌ واحدٌ يطل علينا * وعلى الكوخ والبناء الموطد (4)
7. النجوم التي تراها أراها * حين تخفى وعندما تتوقد (4)
8. أنت مثلي من الثرى واليه * فلماذا، يا صاحبي، التيه والصد (5)
9. أجميل؟ ما أنت أبهى من الورد ذات الشذى ولا أجود (5)
10. أم عزيز؟ وللبعوضة من خديك قوت، وفي يديك المهند (6)
11. أم قوي؟ إذن مُر النوم إذ يغشاك والليل على جفونك يرتد (7)
12. أيها الطين لست أنقى وأسمى * من تراب تدوس أو تتوسد (7)
13. سدت أو لم تسد فما أنت إلا * حيوان مسير مُستَعَبَد (7)
14. لا يكن للخصام قلبك مأوى * إن قلبي للحب أصبح مَعَبَد (7)
15. أنا أولى بالحب منك وأحرى * من كساء (ببلى) ومال ينفد (7)

إثراء الرصيد اللغوي : 1. تيتها : كَبْرًا وعرورًا / عريد : ساء خلقه 2. الخنز : الحرير 3. فرقد : نجم
4. المزهدي : المتفاخر ، المختر بنفسه 5. الثرى : الثراب 6. المهند : السيف المصنوع من حديد الهند 7. جفونك :
عينتك / يرتد : يرجع .



البناء الفكريّ : (عشر 10 نقاط)

1. من يقصد الشاعر بالطين؟ وضّح. (0.5)
2. يُقَرِّبُ الشاعر (في الأبيات من 06 إلى 13) مجموعة من الحقائق الفلسفيّة الخاصّة بعلاقة الإنسان مع الطبيعة ، اذكر اثنتين منها مع التمثيل. (02)
3. إلام يدعو الشاعر أخاه الإنسان؟ مثّل بشاهدين من النصّ. (01)
4. لخص مضمون النصّ في حدود ستة أسطر. (03)
5. ضمن أيّ غرض أدبيّ يندرج النصّ؟ إلام يهدف الشاعر من خلاله؟ (01)
6. ما هي مصانير الوعي لدى الشاعر (أي: مِمَّ استمدّ الشاعر أفكاره)؟ (01)
7. صلّ بينهم بين الشاهد والنزعة التي يجسدها. (1.5)

الشاهد	النزعة التي يجسدها
1. " سُدَّتْ أو لم تُسُدَّ فما أنت إلا حيران مسير مستعد "	- النزعة الرومانسيّة
2. " لا يكن للخصام قلبك ماوى ، إن قلبي للحب أصبح معبد "	- النزعة الفلسفيّة التأمليّة
3. " أجميل؟ ما أنت ليهي من الوردة ذات الشذى "	- النزعة الأنثويّة

1 حصص مباشرة

2 حصص مسجلة

3 دورات مكثفة

أحصل على بطاقة الإشتراك



البناء اللغويّ والفنيّ : (ستّ 06 نقاط)

- (01) 1. ضمن أيّ حقل تصنّف الألفاظ التالية : " الطين ، قمر ، النجوم ، الترى ، البوحضة " ؟ بِمّ تفسّر ذلك ؟
- (1.5) 2. اذكر ثلاثة أنواع من الروابط الواردة في البيت الثالث ، مثل لكل نوع ، وبيّن دورها في بناء النصّ .
- (02) 3. أعرب ما تحته خطّ في النصّ إعراب إفراد ، وما بين قوسين إعراب جُمَل .
- (1.5) 4. حدّد الصورة البيانيّة الواردة في البيت الأوّل ، وبيّن نوعها وسرّ بلاغتها .

التقويم النقديّ : (أربع 04 نقاط)

❖ يعكس النصّ جملة من خصائص المدرسة التي ينتمي إليها الشاعر

- (01) 1. سنّم هذه المدرسة .
- (03) 2. اذكر ثلاثاً من خصائصها مع التعليل أو التمثيل .

1 حصص مباشرة

2 حصص مسجلة

3 دورات مكثفة

أحصل على بطاقة الإشتراك





البناء الفكريّ : (عشر 10 نقاط)

1. يقصد الشاعر بالطين الذي خلق من طين فئاسي أصله الوضع وتكبر على خلق الله (0.5)
2. من الحقائق الفلسفية التي يقرها الشاعر: / التذكير بأصل الإنسان ومصيره: " أنت متلي من الترى وإليه ...".
ب/ تساوي الناس في الحقوق الطبيعية: " قمر واحد يطل علينا ... النجوم التي تراها أراها ...". (4 * 0.5)
ج/ عجز الإنسان أمام أضعف خلق الله: " أم عزيز؟ وللبعوضة من خنكك قوت وفي يديك المهيد ...".
د/ عجز الإنسان أمام الله وقدره، وخضوعه للحتميات: " سدت أو لم تسد فما أنت إلا حيوان مسير مستجد ...".
3. يدعو الشاعر أخاه الإنسان إلى: التواضع ونبيذ التكبر " يا أخي ، لا تمل بوجهك علي ، ما أنا فحمة ولا أنت فرقد" ، والمعنية " أنا أولى بالحب منك وأحرى من كساء ينلى ومال يند ...". (4 * 0.25)
4. التلخيص: تراعى فيه الشروط التالية: حجم الملخص المختصر (ستة أسطر) ، دلالة المعنى ، سلامة اللغة وإتقانها . (03)
5. يدرج النصّ ضمن الشعر الاجتماعيّ . يهدف الشاعر من خلاله إلى إصلاح المجتمع عن طريق تشخيص الداء (التكبر والخصام) بوصف الدواء (التواضع والمحبة) . (4 * 0.25)
6. مصادر الوحي لدى الشاعر: استمد الشاعر أفكاره من خلال ملاحظاته للنفس البشرية والطبيعة . (2 * 0.5)
7. وصل الشواهد بالنزعات التي تجسدها: (3 * 0.5)

التزعة التي يجسدها	الشواهد
التزعة الرومانسية	1. " سدت أو لم تسد فما أنت إلا حيوان مسير مستجد "
التزعة الفلسفية التأملية	2. " لا يكن للخصام قلبك ماوى ، إن قلبي للكب أصبح مجد "
التزعة الإستاتية	3. " أ جميل؟ ما أنت أبهى من الوردة ذات الشدى ... "

البناء اللغويّ والفنيّ : (ست 06 نقاط)

1. تصلّف الألفاظ " الطين ، القمر ، النجوم ، الترى ، البعوضة " ضمن حقل " الطبيعة " . (0.5)
- أفسّر ذلك بارتقاء الشاعر إلى مدرسة الرابطة القلمية الرومانسية التي تشكّل مظاهر الطبيعة وسيلة للتعبير عن الأفكار والعواطف . (0.5)
2. الروابط الواردة في البيت الثالث: حرفا النفي (لا ، ما) / حرفا الجرّ (الهاء ، عن) / حرف العطف (الواو) / حرف النداء (يا) . (01)
- دورها في بناء النصّ: ربط الواحق بأسواق ، والحفاظ على انساق النصّ والسجامة . (0.5)
3. الإعراب: - إذا: ظرفيّة شرطية غير جازمة ، مبتدئة على السكون في محلّ نصب مفعول فيه وهو مضاف . (0.5)

3. الإعراب : - إذا : ظرفية شرطية غير جازمة ، مبنية على السكون في محل نصب مفعول فيه وهو مضاف . (0.5)
- (مسك السقم) : جملة فعلية في محل جز مضاف إليه . (0.5)
- الطين : بدل (عطف بيان) مرفوع ، وعلامة رفعه الضمة الظاهرة على آخره . (0.5)
(بلى) : جملة فعلية في محل جز صفة . (0.5)
4. الصورة البيانية : " الطين " . (0.5) - نوعها : مجاز مرسل علاقته اعتبار ما كان . (0.5) - ميز بلاغتها : الخفة والإيجاز . (0.5)
ميز بلاغتها : توضيح المعنى وتقويته .

التقويم النقدي : (أربع 04 نقاط)

1. ينتمي أبو ماضي إلى مدرسة الرابطة القلمية الرومانسية . (01)
2. ومن أهم خصائصها : (3 * 01)
أ/ الامتزاز بالطبيعة : " الطين ، الخز ، فحمة ، قرف ، قمر ، النجوم ، البرودة ، البعوضة ، الليل .. " .
ب/ الاهتمام بالنفس البشرية والمبالغة في عرض شئونها : " نسي الطين ساعة أنه طين حجير فصال تبها وعريد ... قباهي ... قمرّد ... " .
ج/ النزعات المتعددة : منها الاجتماعية : " لا يكن للخصام قلب مأوى ... " ، والإيمانية : " إن قلبي أصبح للحب مجد " ، والفلسفية الفلسفية التأملية : " ... فما أنت إلا حيوان مسير مستجد ... " .
د/ التلقائية في التعبير والبعد عن التكلف اللفظي : إذ وردت لغة النص واضحة عفوية بعيدة عن التعميق اللفظي : " أنت لم تصنع الحرير الذي تلبس واللؤلؤ الذي تتقلد ... " .
هـ/ خصوبة الخيال وعبودية التصوير : من ذلك التشبيه " أنت متلى من الثرى وإليه " والاستعارة المكنية " مسك السقم " والمجاز المرسل " الطين " والمجاز العقلي " كسا الخز " والكنية " لست ألقى من تراب ندوس وتوسد " كناية عن الضعة .

1 حصص مباشرة

2 حصص مسجلة

3 دورات مكثفة

أحصل على بطاقة الإشتراك





أنشطة المتعلمين:

❖ أفادت (إذا) الشرط

- جملة الشرط هي: " نزل البلاء بصاحبي " ، وجملة الجواب هي: " دافعت عنه بناجذي ... " .

❖ أنا متى ينزل البلاء بصاحبي أدافع عنه
- لا ، بل هي اسم شرط غير جازم .

- مفعول فيه (ظرف زمان) مبني على السكون في محل

نصب
- ظرفية شرطية غير جازمة مبنية على السكون في محل نصب مفعول فيه ، وهي مضافة .

- جملة فعلية
- الأصل في " إذا " الظرفية الشرطية دخولها على جمل فعلية .
- تعرب جملة فعلية في محل جر مضاف إليه .
- لأن الجملة الواقعة بعد الظرف تعرب مضافا إليه .
- هي جملة لا محل لها من الإعراب لوقوعها جوابا لشرط غير جازم (وهو : إذا) .

❖ نعم ، قد تدخل على الأسماء .
- لا ، بل تعرب حسب ما بعدها .

أنشطة التعليم:

❖ ماذا أفادت (إذا) في قول إيليا أبي ماضي :
لبي إذا نزل البلاء بصاحبي * دافعت عنه بناجذي وبمخلمي

- حدد جملة الشرط وجملة الجواب .

❖ حاول تعويض (إذا) باسم شرط آخر يفيد نفس المعنى .
- لاحظ أن " متى " جازمت فعل الشرط والجواب ، فهل تجزم " إذا " فعل الشرط والجواب كذلك ؟
- ما وجه إعراب " متى " في المثال السابق ؟

- إذا كانت (إذا) تدل على الظرف وتتضمن معنى شرط غير جازم ، فما وجه إعرابها ؟

- ما نوع الجملة التي دخلت عليها إذا ؟
- هل هذا هو الأصل فيها أم الفرع ؟
- كيف تعرب الجملة بعد (إذا) الظرفية ؟
- لماذا ؟
- وكيف تعرب جملة جوابها ؟ لماذا ؟

❖ هل تدخل (إذا) الظرفية الشرطية على الأسماء ؟
- وهل تعرب هذه الأسماء مبتدآت ؟
- تأمل الأمثلة التالية لتتعرف على إعراب الاسم بعد (إذا) الظرفية الشرطية

الوضعيات:

وضعية الإنطلاق:

الأسئلة:

التعلميات الجديدة:

إعراب إذا:

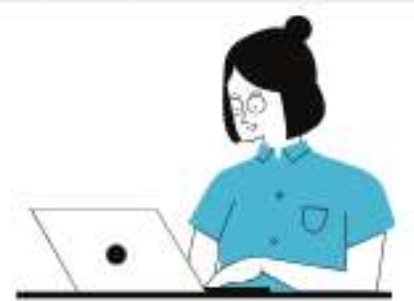
الاسمية:

1 حصص مباشرة

2 حصص مسجلة

3 دورات مكثفة

أحصل على بطاقة الاشتراك



مناقشة الأمثلة

اعراب الاسم بعد إذا الظرفية الشرطية

1. ما وجه إعراب إذا - في الأمثلة السابقة - وما محلّ جملة شرطها وجملة جوابها ؟

2. ما هي العلامة الإعرابية الظاهرة على آخر كلمة " المنية " ؟
- ما نوع الفعل الذي ورد بعد هذا الاسم ؟
- هل ورد فاعله ظاهراً بعد الفعل ؟
- حاول أن تقدم الفعل " أتيت " على " المنية " فكيف تعربها ؟
- إذاً كيف تعرب كلمة " المنية " ؟

- متى تعرب الاسم بعد (إذا الظرفية) فاعلاً لفعل محذوف ؟

3. ما هي العلامة الإعرابية الظاهرة على آخر كلمة " الدرس " ؟
- ما نوع الفعل الذي ورد بعد هذا الاسم ؟
- إلى ما يحتاج الفعل المبني للمجهول ؟
- هل ورد نائب فاعله ظاهراً بعد الفعل ؟
- حاول أن تقدم الفعل " شرّح " على الاسم " الدرس " فكيف تعربه ؟
- إذاً كيف تعرب الاسم " الدرس " ؟

- متى تعرب الاسم بعد (إذا الظرفية) نائب فاعل ؟

1. إذا : ظرفية شرطية غير جازمة مبنية على السكون في محلّ نصب مفعول فيه ، وهي مضافة . وجملة الشرط فعلية في محلّ جرّ مضاف إليه . وجملة الجواب لا محلّ لها من الإعراب لوقوعها جواباً لشرط غير جازم (وهو : إذا) .

2. الضمة الظاهرة .
- فعل مبني للمعلوم .
- لا .
- أعربها : فاعلاً مرفوعاً .
- تعرب كما يلي : فاعل لفعل محذوف مفسّر بما بعده ، مرفوع وعلامة رفعة الضمة الظاهرة على آخره .
- إذا جاء بعد هذا الاسم فعل مبني للمعلوم لم يكن فاعله ظاهراً

3. الضمة الظاهرة .
- فعل مبني للمجهول .
- يحتاج إلى نائب فاعل .
- لا .
- أعربه - نائب فاعل مرفوعاً .
- تعربه كما يلي : نائب فاعل لفعل محذوف مفسّر بما بعده ، مرفوع وعلامة رفعة الضمة الظاهرة على آخره .
- إذا جاء بعد هذا الاسم فعل مبني للمجهول لم يكن نائب فاعله ظاهراً .

ملف الحصة المباشرة و المسجلة

1 حصص مباشرة

2 حصص مسجلة

3 دورات مكثفة

أحصل على بطاقة الاشتراك



4. ما هي العلامة الإعرابية الظاهرة على آخر كلمة " السماء " ؟

- ما نوع الفعل الذي ورد بعد هذا الاسم ؟

- الإم يحتاج الفعل الناقص ؟

- أين خبره ؟

- هل ورد اسمه ظاهرا بعد الفعل ؟

- حاول أن تقدم الفعل الناقص " صارت " على الاسم " السماء "

فكيف تعربها ؟

- إذاً كيف تعرب كلمة " السماء " ؟

م متى تعرب الاسم بعد (إذا الظرفية) أيما لناسخ محذوف ؟

5. ما هي العلامة الإعرابية التي تظهر على آخر الاسم " العمل " ؟

- هل ورد الفعل بعده لازماً أم متحدياً ؟

- هل استوفى الفعل " أتقنت " مفعوله ؟

- أين هو المفعول به إذا ؟

- فما وجه إعراب " العمل " في هذا المثال ؟

6. كيف تعرب الاسم بعد (إذا) حين يرد ضميراً متصلاً ؟

- كَوْن جملاً تشتمل على " إذا " باختلاف حالات إعراب الاسم

بعدها

❖ هل ترد (إذا) دائماً اسمية (ظرفية حرفية) ؟

- ما هي المعاني التي تقيدها (إذا) الحرفية ؟

- ما نوع الجمل التي تدخل عليها (إذا) الفجائية ؟

- إذا كانت تدخل على الجمل الاسمية فكيف تعرب الاسم بعدها ؟

- كيف يمكننا التعرف على " إذا " التفسيرية ؟

- كيف تسمى الجملة الواقعة بعد " إذا " التفسيرية ؟

م م محل الجملة التفسيرية من الأعداد ؟

4. الضمة الظاهرة .

- فعل ماضٍ ناقص .

- يحتاج إلى اسم وخبر يكملان معناه

- خبره هو " ممطرة "

- لا .

- أعربها : اسم " صار " مرفوعاً .

- تعرب كما يلي : اسم لناسخ محذوف مفسر بما بعده ، مرفوع

وعلامة رفعة الضمة الظاهرة على آخره .

- إذا جاء بعد هذا الاسم فعل ناقص لم يكن اسمه ظاهراً بعده

5. الفتحة الظاهرة .

- ورد الفعل بعده متحدياً .

- لا ، بل لم يستوف مفعوله .

- جاء مقمماً وهو : العمل .

- تعرب مفعولاً به مقمماً منصوباً وعلامة نصبه الفتحة

6. تعرب توكيداً لفظياً للضمير المتصل بالفعل المحذوف

المفسر بما بعده .

- الإجابة متروكة للمتعلمين (تقدم شفويًا)

❖ لا ، بل قد ترد حرفية .

- تقييد معنيين : فقد تكون فجائية وقد تكون تفسيرية .

- تدخل على الجمل الاسمية .

- تعرب مبتدأ مرفوعاً .

- تتوسط جملتين تقسّر الثانية منهما الأولى ، ويمكن تعويضها

بحرف التفسير " أي " .

م تسمى جملة تفسيرية .

- الجملة التفسيرية لا محل لها من الإعراب .

(ب)

1. لمع البرق ليلاً فإذا الأرض ضياء .

2. استنصر المظلوم قومه إذا طلب منهم

نصرتة .

فجائية

لا تفسيرية

1 حصص مباشرة

2 حصص مسجلة

3 دورات مكثفة

أحصل على بطاقة الإشتراك



واذا: الاسم

واذا (ج س) (رج خشا)

واذا

حرفية

اسمية

ظرفية

شرفية

تفسير

(مبنية على الساكن لإمعل لها)
هي الأعراب

دروسكم
منصة التعليم الإلكتروني

الموضوع : معاني وإعراب : إذا و إن (إذا) .

- ❖ حرف مفاجأة لا محل له من الإعراب .
- مبتدأ مرفوع ، وعلامة رفعه الضمة الظاهرة على آخره .
- حرف تفسير لا محل له من الإعراب .
- جملة تفسيريّة لا محل لها من الإعراب .

- (ج)
1. قال : سأزورك . قلت : **إن** أكرمك .
 2. قال : قد أتأخر . قلت : **إن** والله أنتظر .
 3. قال : وقد اضطرّ إلى التأجيل . قلت : **إن** لا أنتظر .
 4. قال صديقي : سأسافر غدا . قلت : **إذا** يا أخي أسافر معك .
 5. قال : سأحمل أمتعة . قلت : أنا **إذا** أساعدك .
 6. قال : لا حاجة بي إلى مساعدة . قلت : **إذا** رافقتك السلامة .

- ❖ تصدّرت جملة الجواب .
- تقييد الجواب والجزاء .
- فعل مضارع .
- ورد منصوباً ، وعلامة نصبه الفتحة الظاهرة .
- إن
- **تعرّب** : حرف جواب وجزاء ونصب واستقبال لا محل له من الإعراب .

- ❖ كيف تعرّب " إذا " في المثال (ب 1) ؟
- وكيف تعرّب الاسم (الأرض) بعد " إذا " الفجائيّة ؟
- وما وجه إعراب " إذا " في المثال (ب 2) ؟
- وكيف تعرّب الجملة بعد " إذا " التفسيريّة ؟

❖ تأمل الآن أمثلة المجموعة (ج) في الخانة المقابلة ثمّ أجب عن الأمثلة التالية :

- ❖ ما نوع الجملة التي تصدّرتها " إن " في المثال (ج 1) ؟
- وماذا تقيّد في المثال ؟
- ما زمن الفعل الذي ورد بعدها " أكرم " ؟
- وكيف ورد من حيث الإعراب ؟
- ما هو حرف النصب الذي نصبه ؟
- فما وجه إعراب " إن " في هذه الحالة ؟

معاني
وإعراب
(إذا)

مناقشة
الأمثلة

ملف الحصة المباشرة و المسجلة

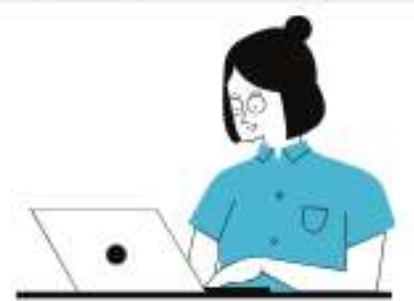
1 حصص مباشرة

2 حصص مسجلة

3 دورات مكثفة

أحصل على بطاقة الاشتراك





- هل ينصب حرف النصب "إن" الفعل المضارع دون شروط؟

2. هل تصدّر الحرف "إن" جملة الجواب؟

- ما زمن الفعل الذي جاء بعده؟

- ما الذي يفصل بينه وبين الحرف "إن"؟

- هل توفّر شرطاً للنصب في الحرف "إن"؟

- كيف تعرب الحرف "إن"؟

- أعرب الفعل "أنتظر" في المثال (ج 2).

3. هل توفّر في الحرف "إذا" شرطاً للنصب في المثال (ج 3)؟

4. ما الشرط الذي ينقص الحرف "إذا" في المثال (ج 4)؟

- كيف ورد الفعل المضارع بعده من حيث الإعراب؟ لماذا؟

- ما وجه إعراب "إذا" في هذه الحالة؟

5. ما هو الشرط الذي ينقص "إذا" في المثال (ج 5)؟

- إذا كيف تعربها؟

6. ما زمن الفعل الوارد بعد "إذا" في المثال (ج 6)؟

- وهل ينصب الفعل الماضي؟

- إذا ما الشرط الذي ينقص ههنا؟

- فكيف تعرب "إذا" في المثال (ج 6)؟

- كيف تكتب (إن) أ بالنون أو التثنية؟

- لا ، بل يجب أن يتوفّر فيه شرطان أساسيان :

1. أن يتصدّر جملة الجواب . 2. وأن يرد بعده فعل مضارع لا

يفصل بينهما إلا " القسم " أو " لا النافية " .

2. نعم .

- هو فعل مضارع .

- القسم .

- نعم توفّراً فيه .

- حرف جواب وجزاء ونصب واستقبال لا محلّ له من

الإعراب

- فعل مضارع منصوب بالحرف " إن " وعلامة نصبه

الفتحة الظاهرة ، والفاعل ضمير مستتر تقديره " أنا " .

3. نعم توفّراً فيه : إذ تصدّر جملة الجواب ، وورد بعده فعل

مضارع لم يفصل بينهما إلا " لا النافية " وهذا جائز .

4. فصل بينه وبين الفعل المضارع غير القسم أو لا النافية

- ورد مرفوعاً لأنّ " إذا " لم يتوفّر فيه شرطاً للنصب

- تعريب : **حرف جواب وجزاء لا محلّ له من الإعراب .**

5. لم تتصدّر جملة الجواب .

- حرف جواب وجزاء لا محلّ له من الإعراب .

6. هو فعل ماضٍ .

- لا ، بل يُبنى .

- لم يرد بعد " إذا " فعل مضارع

- حرف جواب وجزاء لا محلّ له من الإعراب .

- يرى بعض النحاة أن " إن " الناصية تكتب بالنون ،

و " إذا " غير الناصية تكتب بالتثنية . ويرى البعض الآخر أنّه

يجوز كتابتها بالنون أو التثنية سواء أ كانت ناصية أو لا .

1 حصص مباشرة

2 حصص مسجلة

3 دورات مكثفة

أحصل على بطاقة الإشتراك



القاعدة :

أولاً : معاني وإعراب " إذا " : قد تكون اسمية أو حرفية :

- أ / إذا الاسمية : وهي : ظرفية شرطية غير جازمة ، مبنية على السكون في محل نصب مفعول فيه وهو مضاف .
- والجملة بعدها في محل جر مضاف إليه .
- أما جملة الجواب ، فلا محل لها من الإعراب لوقوعها جواباً لشرط غير جازم (وهو : إذا) .

تنبيه : تختص إذا الاسمية بالدخول على الجمل الفعلية (**المثال أ1**) ، فإذا دخلت على اسم فلا يعرب مبتدأ وإنما يعرب كما يلي :

1. فاعل لفعل محذوف مفسر بما بعده : إذا جاء بعد الاسم فعل مبني للمعلوم لم يكن فاعله ظاهراً (**المثال أ2**) .
2. نائب فاعل لفعل محذوف مفسر بما بعده : إذا جاء بعد الاسم فعل مبني للمجهول لم يكن نائب فاعله ظاهراً (**المثال أ3**) .
3. اسم لناسخ محذوف مفسر بما بعده : إذا جاء بعد الاسم فعل ناقص لم يكن اسمه ظاهراً (**المثال أ4**) .
4. مفعول به مقدم : إذا جاء بعد الاسم فعل متعد لم يستوف مفعوله (**المثال أ5**) .
5. توكيد لفظي : إذا كان الاسم بعد " إذا " ضميراً منفصلاً (**المثال أ6**) .

ب/ إذا الحرفية : وترد على حالتين :

1. فجائية لا محل لها من الإعراب : وتختص بالدخول على الجمل الاسمية ، فما بعدها يعرب مبتدأ (**المثال ب 1**) .
2. تفسيرية لا محل لها من الإعراب : إذا جاء ما بعدها تفسيراً لما قبلها ، وتعرب الجملة بعدها تفسيرية لا محل لها من الإعراب (**المثال ب 2**) .

ثانياً : معاني وإعراب " إن / إذا " : وهي حرفية ، وترد على حالتين :

1. حرف جواب وجزاء ونصب واستقبال ، لا محل له من الإعراب : ويجب أن يتوفر فيه شرطان أساسيان :
أ / أن يتصدر الحرف " إن " جملة الجواب .

ب/ أن يدخل على فعل مضارع لا يفصل بينهما فاصل (**المثال ج 1**) إلا القسم (**المثال ج 2**) أو لا النافية (**المثال ج 3**) .

2. حرف جواب وجزاء ، لا محل له من الإعراب : إذا لم يتوفر فيه الشرطان السابقان (**الأمثلة ج 4.5.6**) .

1 حصص مباشرة

2 حصص مسجلة

3 دورات مكثفة

أحصل على بطاقة الإشتراك



تطبيق:

❖ أعرب ما تحته خط فيما يلي إعراب أفراد وما بين قوسين إعراب جمل:

1. إذا (نطق السفيه) (فلا تجبه) * فخير من إجابته السكوت
2. إذا الشعب يوماً أراد الحياة * فلا بد أن يستجيب القدر
3. لم أذق نشوة الكمين يدوي * فإذا السفح للصوم مقابر
4. فلو خلد الناس إذن خلدنا * ولو بقي الناس إذن بقينا
5. إذن والله نرمنهم بحرب * تشيب الطفل من قبل المشيب
6. استعطف الشاعر الملك إذا (طلب منه أن يشمله بعطفه)

دروسكم
منصة التعليم الإلكتروني

الموضوع: معاني وإعراب: إذ / حينئذ

أنشطة المتعلمين:

- ❖ يمكن تعويضها بـ " حين " .
- هي اسم .
- هو اسم مُعرب .
- يفيد الظرفية الزمانية .

- ❖ يفيد كذلك الظرفية الزمانية .
- هو اسم مبني على السكون .
- اسم مبني على السكون في محل نصب ظرف زمان (مفعول فيه) .
- جملة: " قدمت قدوم سعد " جملة فعلية ، وجملة : " رؤياك ... عيد " جملة اسمية .
- هي جملة في محل جر مضاف إليه .
- الأولى جملة فعلية ، والثانية جملة اسمية وكتاهما في محل جر مضاف إليه .
- لآتهما وقعا بعد الظرف " إذ "

- ❖ لا ، بل قد ترد مفعولا به ، أو بدلا من المفعول به ، أو مضافا إليه . تأمل الأمثلة التالية لتترك معاني " إذ " وحالات إعرابها

أنشطة المعلم:

- ❖ تأمل قول الشاعر ثم أجب عن الأسئلة المولية: **فَرِحْنَا إِذْ قَدِمْتَ قَدُومَ سَعْدٍ * وَإِذْ رُؤْيَاكَ فِي الْأَيَّامِ عِيدٌ**
- بم يمكن تعويض " إذ " في المثال ؟
- ما نوع الكلمة " حين " : أهي اسم أم فعل أم حرف ؟
- هل هذا الاسم (حين) معرب أم مبني ؟
- ما المعنى الذي يفيد " حين " ؟

- ❖ إذا أمكن تعويض " إذ " بظرف ، فما يفيد إن ؟
- هل " إذ " اسم معرب أم مبني ؟
- ما محل الإعرابي ؟
- ما نوع الجملتين اللتين دخلت عليهما " إذ " في المثال ؟
- ما محل الجملة الواقعة بعد الظرف من الإعراب ؟
- فما محل الجملتين " قدمت ... / رؤياك ... عيد " من الإعراب ؟
- لماذا ؟

- ❖ هل تعرب " إذ " دائما مفعولا فيه ؟

الوصفات

وضعية الإنطلاق

بنيا

التعلميات الجديدة

إعراب إذ والجملة بعدها :

ملف الحصة المباشرة و المسجلة

1 حصص مباشرة

2 حصص مسجلة

3 دورات مكثفة

أحصل على بطاقة الإشتراك





صياغة الأمثلة

الأمثلة: (أ)

1. فرحنا إذ قبيمت قنوم سغد * وإذ رؤيتك في الأيام عيد
2. قال الله تعالى: " واذكروا إذ كنتم قليلا فكثركم ... " . (الأعراف 86)
3. وقال جل شانه: " وإذ قال ربك للملائكة إني جاعل في الأرض خليفة ... " . (البقرة 30)
4. وقال عز من قائل: " واذكر في الكتاب مريم إذ انتبذت من أهلها مكانا شرقيا ... " . (مريم 16)
5. وقال جل وعلا: " ربنا لا ترغ قلوبنا بعد إذ هديتنا ... " . (آل عمران 08)
6. وقال عز وجل: " فلو لا إذا بلغت الحلقوم ، وأنتم حينئذ تنظرون ... " . (الواقعة 83 - 84)

مناقشة الأمثلة

1. ما وجه إعراب " إذ " في المثال (1أ) وما محل إعراب الجملة بعده ؟
2. بـم سبق " إذ " في المثال (2أ) ؟
- هل الفعل " اذكر " لازم أم متعدي ؟
- هل استوفى مفعوله ؟
- إن كيف نعرب " إذ " في المثال (2أ) ؟

معاني وإعراب إذ الاسمية

1. إذ : اسم مبني على السكون في محل نصب مفعول فيه (ظرف زمان) . والجملة بعده في محل جر مضاف إليه
2. سبق بالفعل " اذكر " .
- هو فعل متعدي .
- لا ، لم يستوف مفعوله .
- هو اسم مبني على السكون في محل نصب مفعول به للفعل " اذكر " .



3. ما موقع " إذ " من الآية 30 من سورة البقرة ؟
- حاول أن تقدر الفعل " اذكر " قبل الاسم " إذ " ، فهل يستقيم المعنى ؟
- كيف نعرب " إذ " في المثال (أ3) ؟
- متى يُحذف الفعل " اذكر " قبل " إذ " ؟
4. حدّد مفعول الفعل " اذكر " في المثال (أ4) ؟
- إذا كان " إذ " قد سبق بفعل متعّد استوفى مفعوله ، فكيف يُعرب ؟
5. بمّ سبق " إذ " في المثال (أ5) ؟
- وكيف يُعرب الاسم بعد الضرف ؟
- إن ما وجه إعراب " إذ " في المثال (أ5) ؟
6. لاحظ أنّ " إذ " في المثال (أ6) ورد منوّنا بالكسرة ، فكيف يُسمّى هذا النوع من التنوين ؟
- ماذا يعوّض هذا التنوين ؟
- ملّ تقدّير الجملة المحذوفة ؟
- فما وجه إعراب " حينئذ " ؟

إعراب حينئذ

3. تصنّر " إذ " الآية (ورد في بدايتها) .
- نعم يستقيم .
- هو اسم مبنيّ على لسكون في محلّ نصب مفعول به لفعل محذوف تقديره " اذكر " .
- إذا تصنّر " إذ " القصص القرآني (أي إذا ورد في بدايات القصص القرآني) .
4. هو الاسم : " مريم " .
- يعرب : اسما مبنيًا على لسكون في محلّ نصب بدلا من المفعول به " مريم " .
5. سبق بالظرف " بعد " .
- يعرب مضافا إليه .
- اسم مبنيّ على لسكون في محلّ جرّ مضاف إليه .
6. يسمّى هذا النوع من التنوين : **تنوين العوض** .
- يعوّض جملة محذوفة .
- تقدّير الجملة " ...وأنتم حين إذ بلغت الحلقوم تنظرون ... " .
- **حين** : ظرف زمان منصوب وعلامة نصبه الفتحة الظاهرة على آخره ، وهو مضاف . **إذ** : اسم مبنيّ على السكون المقدر - منع من ظهوره اشتغال المحلّ بتنوين العوض - في محلّ جرّ مضاف إليه .

1 حصص مباشرة

2 حصص مسجلة

3 دورات مكثفة

أحصل على بطاقة الإشتراك



❖ لا ، بل ترد كذلك حرفية .
- تفيد معنيين : فقد تكون فجائية أو تعليلية .
- " إذ الفجائية " مسبوقة بلفظة " بينما " أو " بينا " ،
أما " إذ التعليلية " فإن ما بعدها يعلل ما قبلها .

(ب)
1. بينما كنا منهمكين في تحليل النص إذ دقّ
الجرس .
2. سرّ المتفوق إذ جني ثمار جهوده .

1. أفاد المفاجأة .
- يعرب حرف مفاجأة لا محل له من الإعراب .
- لفظة " بينما " أو " بينا " .
- تفيدان الظرفية .
- هي دائما مسبوقة بلفظة " بينما " أو " بينا " .
2. لأنه جني ثمار جهوده .
- يعرب حرف تعليل لا محل له من الإعراب .
- يكون ما بعدها تعليل لما قبلها ، كما يمكن تعويضها
بعبارة " لأن " ، فيكون التأويل : سرّ المتفوق لأنه
جني ثمار جهوده .

❖ هل ترد (إذ) دائما اسمية ؟
- ما المعاني التي تفيدها " إذ الحرفية " ؟
- كيف نميز بين " إذ الفجائية " و " إذ التعليلية " ؟

❖ كون جملتين تشتمل إحداهما على إذ الفجائية ،
والثانية على إذ التعليلية .

1. ماذا أفاد الحرف " إذ " في المثال (ب 1) ؟
- ما وجه إعراب هذا الحرف في هذا المثال ؟
- ما الذي يتصدر الجملة التي تشتمل على " إذ " الفجائية ؟
- ماذا تفيد هاتان اللفظتان ؟
- إذن كيف نتعرف على إذ الفجائية ؟

2. لماذا سرّ المتفوق في المثال (ب 2) ؟
- لاحظ أن الجملة الواقعة بعد " إذ " عللت الجملة
الواقعة قبلها (قبل إذ) ، فما وجه إعراب " إذ " في هذه
الحالة ؟
- كيف نتعرف على " إذ " التعليلية ؟

معاني
إذ
الحرفية

صياغة
الأمثلة

مناقشة
الأمثلة

إعراب
إذ
الحرفية

منصة التعليم الإلكتروني

1 حصص مباشرة

2 حصص مسجلة

3 دورات مكثفة

أحصل على بطاقة الإشتراك



القاعدة:

❖ معالي وإعراب " إذ " : قد تكون اسمية أو حرفية :

أ / إذ اسمية : وتورد على أربع حالات :

1. ظرف زمان مبني على السكون في محل نصب مفعول فيه ، وهو مضاف . أما الجملة بعده فهي في محل جر مضاف إليه (المثال 1) .
2. اسم منفي على السكون في محل نصب مفعول به : إذا سبق بفعل متعّد لم يستوفِ مفعوله (المثال 2) ، أو إذا ورد في بدايات القصص القرآني (المثال 3) .
3. اسم منفي على السكون في محل نصب بدل من المفعول به : إذا سبق بفعل متعّد استوفى مفعوله (المثال 4) .
4. اسم منفي على السكون في محل جر مضاف إليه : إذا سبق بظرف (المثال 5) .

❖ إعراب حينئذ : حين : ظرف زمان منصوب وعلامة نصبه الفتحة الظاهرة على آخره ، وهو مضاف . إذ : اسم مبني على السكون المقتر - منع من ظهوره شغل المحل بتنوين العوض - في محل جر مضاف إليه (المثال 6) .

أ / إذ الحرفية : وتورد على حالتين :

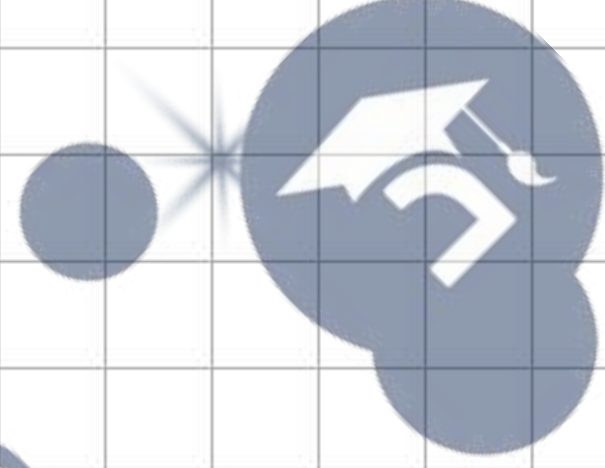
1. حرف مفاجأة لا محل له من الإعراب : ويسبق بلفظة " بينما " أو " بينما " (المثال ب 1) .
2. حرف تعليل لا محل له من الإعراب : إذا كان ما بعده يعقل ما قبله وأمكن تعويضه بعبارة " لأن " (المثال ب 2) .

تطبيقات:

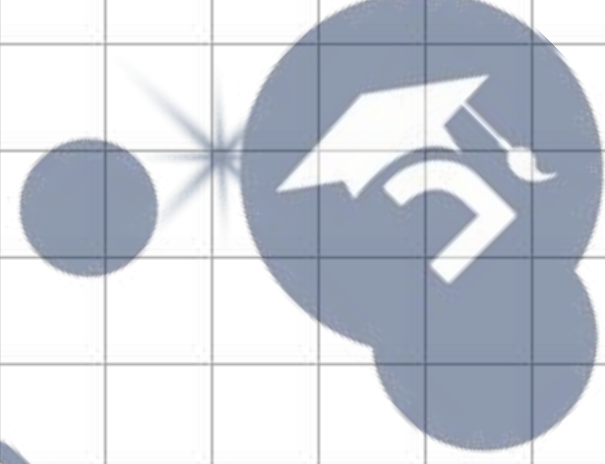
❖ أعرب ما تحته خط فيما يلي إعراب أفراد وما بين قوسين إعراب جمل :

1. بينما كان الرسول (صلى الله عليه وسلم) يتعبّد في حار حراء إذ نزل عليه الوحي .
2. تعلّمت القرآن الكريم إذ (كنت صبيًا) .
3. الشاعر صادق إذ عبّر عن تجربته الشعورية بكل صدق وأمانة .
4. قال الله تعالى : " إذ أوى الفتية إلى الكهف ... " . (الكهف 10)
5. وقال جلّ شأنه : " واذكروا نعمّة الله عليكم إذ كنتم أعداء فألّف بين قلوبكم فأصبحتم بنعمته إخوانا " (آل عمران 103)

جامعة
بنغازي
منطقة التعليم الإلكتروني



جامعة
بنغازي
منطقة التعليم الإلكتروني



جامعة
بنغازي
منطقة التعليم الإلكتروني

