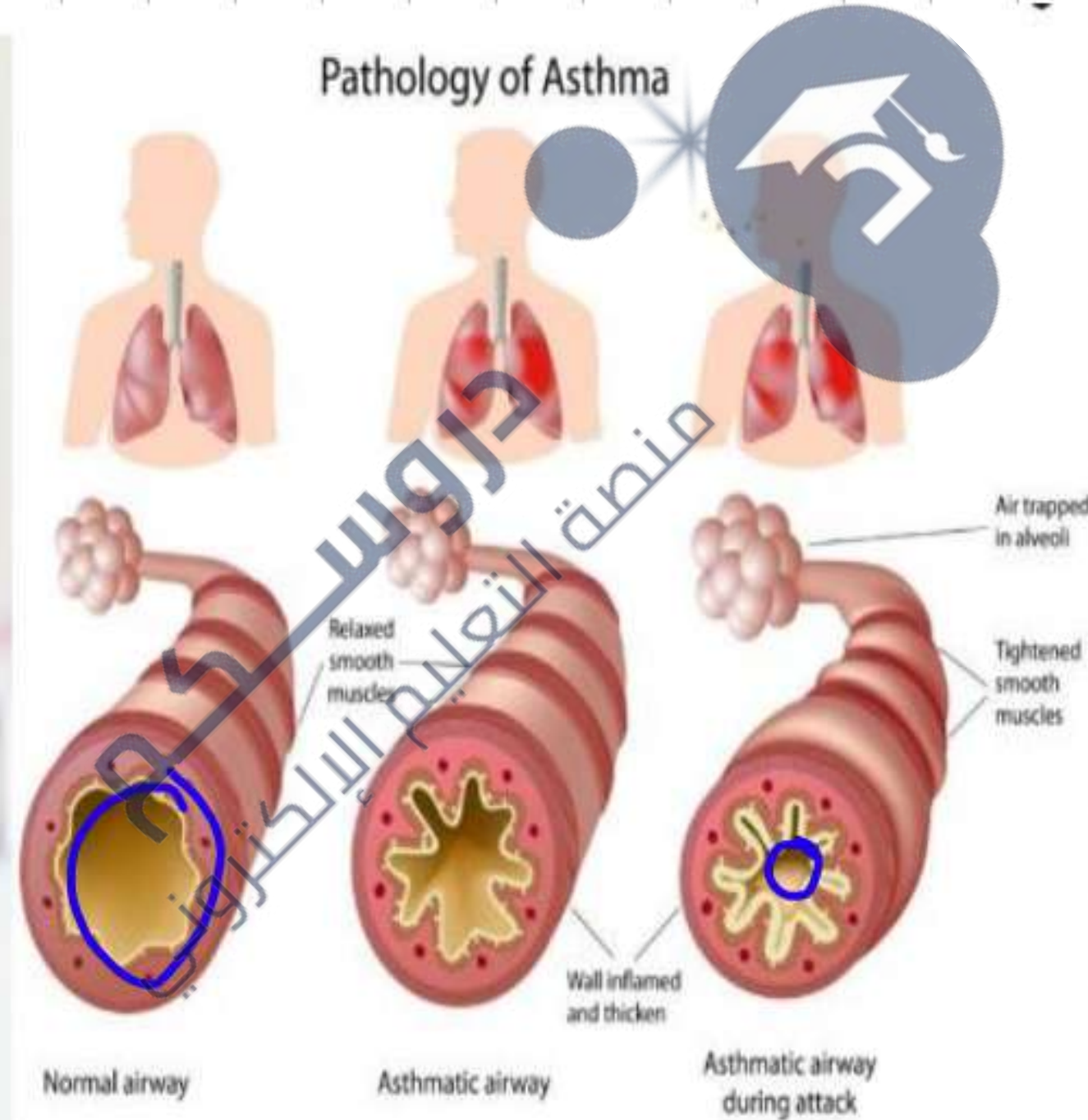


الاستجابة المناعية المفرطة



ملف الحصة المباشرة و المسجلة

حصص مباشرة

1

حصص مسجلة

2

دورات مكثفة

3

أحصل على بطاقة الإشتراك



الاختبارات الجلدية.



ملف الحصة المباشرة و المسجلة

1 حصص مباشرة

2 حصص مسجلة

3 دورات مكثفة

أحصل على بطاقة الإشتراك



الإعتلالات المناعية

5



2. الاختبارات الجلدية لتحديد مولدات الحساسية



1. الالتهاب التحسسي لمخاطية الأنف



4. التلقيح ضد الحصبة



3. طفل مصاب بالحصبة

ملف الحصة المباشرة و المسجلة

1 حصص مباشرة

2 حصص مسجلة

3 دورات مكثفة

أحصل على بطاقة الإشتراك



الحساسية

النشاط 1

المشكل المطروح:

كيف تفسر ظاهرة الحساسية مناعيا ؟

ربما هي عبارة عن استجابة مناعية مفرطة تجاه عناصر غير ضارة .

دروسكم
منصة التعليم الإلكتروني

ملف الحصة المباشرة و المسجلة

1 حصص مباشرة

2 حصص مسجلة

3 دورات مكثفة

أحصل على بطاقة الإشتراك



أمثلة لمظاهر الحساسية



أ. التهاب الأنف التحسسي:



ب. الطفح الجلدي:

ج. الربو: صعوبة مؤقتة في التنفس

أتعرف على حالة إعتلال مناعي :

إن إفراز المخاط (التهاب الأنف التحسسي) وتقلص العضلات الملساء (الربو)، والاحمرار (الطفح الجلدي) أو الإنتفاخات (الوذمة)، هي مظاهر لاستجابة الفسورية استجابة مفرطة تحدث فور التماس الثاني مع مولد الضد الذي أثارها : إنها الحساسية المفرطة الفورية.

ملف الحصة المباشرة و المسجلة

1 حصص مباشرة

2 حصص مسجلة

3 دورات مكثفة

أحصل على بطاقة الإشتراك





ب العوامل المسؤولة عن الحساسيات

مسببات الربو في المحيط عديدة ومتنوعة منها : الغبار ،حبوب الطلع ريش أو شعر الحيوانات ، غازات ، مواد كيميائية ، عطر(رائحة) ، أغذية ، أدوية (حقن) ، الملابس .

العناصر المستنشقة تمثل: أجسام غريبة ضارة (موانع الضد).

مرض الربو يتمثل في :

- ✓ احمرار الجدران الداخلية للمجري التنفسية.
- ✓ تضخم الجدران الداخلية للمجري التنفسية.
- ✓ ضيق في التنفس.



2. القراد (أبعادها من 0.1 إلى 0.5 mm):

أحصل على بطاقة الإشتراك





1 حصص مباشرة

2 حصص مسجلة

3 دورات مكثفة

أحصل على بطاقة الإشتراك



الظاهرة هي: استجابة مفرطة (الحساسية).

تمثل الاختبارات الجلدية في تحديد العناصر المسببة للاستجابة المفرطة (الحساسية) حيث يتم التعرف على المسبب بالتجارب تقام إما في الظهر إذا كان الشك في المحيط (الوسط) أما إذا كان الأمر يتعلق بالأغذية تتم التجارب على المعاد حيث يتم وخز إبرة فيها مستخلص مخفف للمسبب.

نعم تعتبر هذه العوامل مولدات الخد لأنها تسبب رد فعل (استجابة مفرطة) ويتم إنتاج أجسام مضادة تعرف بالغلوبيينات المناعية E (IgE).

غلوبيينات
مناعية
التوت
A
G
E



1 حصص مباشرة

2 حصص مسجلة

3 دورات مكثفة

أحصل على بطاقة الإشتراك



نلاحظ حالات مختلفة من الاستجابة المفرطة منها : إكزيمة ، الربو ، التهاب الأنف ، زكام حبوب الطلع تتميز فيها ارتفاع نسبة الأجسام المضادة (IgE) في الدم مقارنة بالشخص العادي (السليم) مثال: نسبة الأجسام المضادة (IgE) عند الشخص العادي في حالة زكام حبوب الطلع حوالي 600 نانوغرام/ مل بينما عند الشخص المصاب تصل النسبة إلى أكثر من 2400 نانوغرام/ مل.

نستنتج من الوثيقة أن المصابون بالحساسية لديهم تركيز عالي من (IgE) في الدم وهذا يفسر ظهور أعراض الحساسية **العلاقة تكمن في: دخول أحد المسببات (غبار، رائحة، غذاء...)** إلى الجسم المصاب يؤدي إلى ارتفاع تركيز الأجسام المضادة من نوع (IgE) في الدم فتحدث استجابة مفرطة (الحساسية).



1 حصص مباشرة

2 حصص مسجلة

3 دورات مكثفة

أحصل على بطاقة الإشتراك



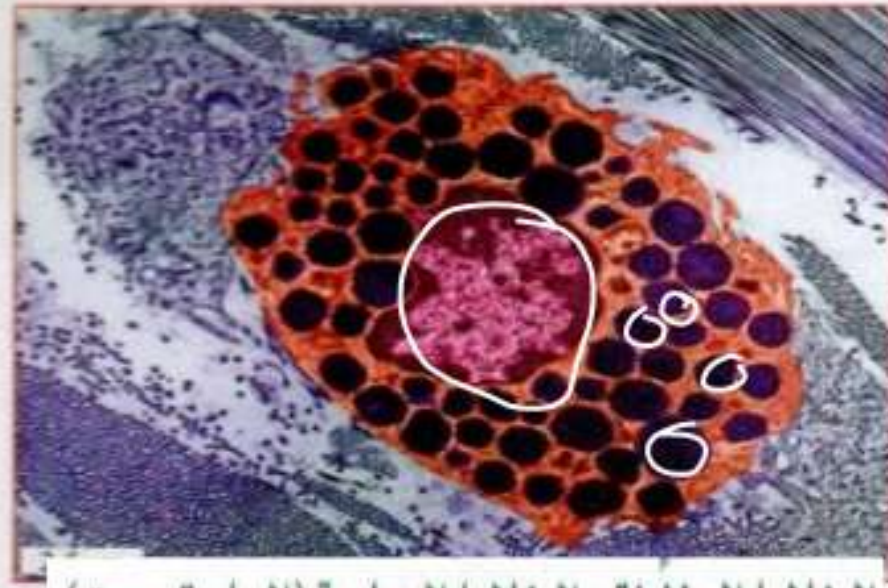
مراحل الاستجابة المفرطة

1. مراحل الاستجابة المفرطة:

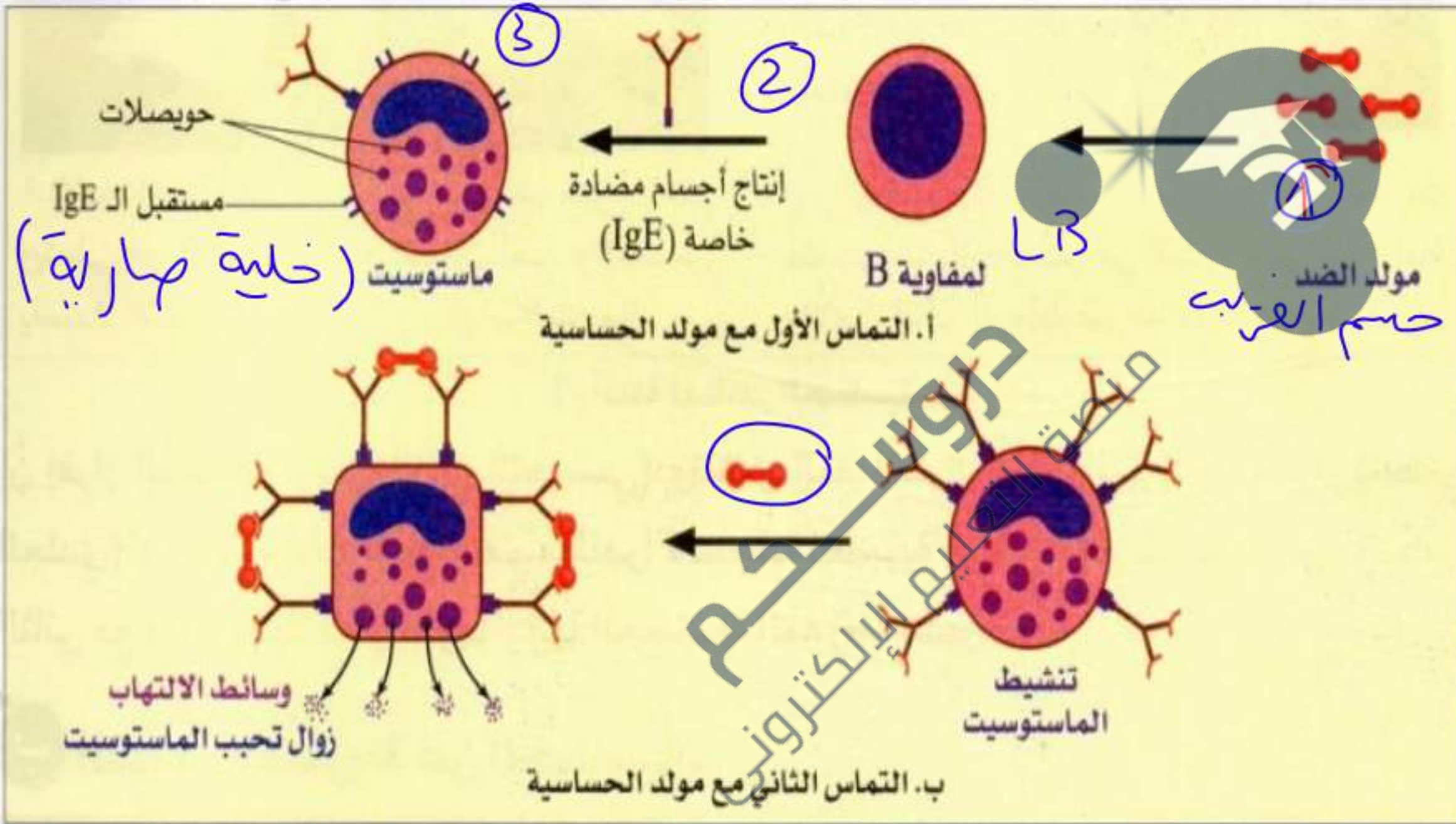
✓ عند التماس الأول: تثير مسببات الحساسية (حبوب الطلع مثلا) الجهاز

المناعي عند التماس الأول فيتم إنتاج الأجسام المضادة (IgE) من طرف الخلايا اللمفاوية (LB) ثم يتم تثبيت (IgE) على عشاء الخلية الصارية وهي (كرية دم بيضاء عملاقة ذات نواة كبيرة) (Mastocyte) فتحرضها على إنتاج الهستامين Histamine و مواد

كيميائية أخرى تبقى محجوزة داخل حويصلات
✓ عند التماس الثاني: بنفس المسبب تقوم الخلايا الصارية بإفراز الهستامين و مواد كيميائية أخرى مما يؤدي إلى ظهور أعراض الحساسية (اكزيما ، زكام ، ربو..)



الخلايا المنفذة: الخلايا الصارية (الماستوسيت)



5. آلية الحساسية المفرطة الفورية

ملف الحصة المباشرة و المسجلة

1 حصص مباشرة

2 حصص مسجلة

3 دورات مكثفة

أحصل على بطاقة الإشتراك





اصحائات

2. من خلال هذه النسبة يتضح أن 90% من الأشخاص في العالم يعيشون في نفس المحيط يحتوي على **نفس المسببات** (غبار، غازات، هواء ملوث، أغذية...) لكن يتعامل مع هذه المسببات على أساس **عناصر عادية وليست أجسام غريبة** لا تكلف الجسم مقاومتها فلا تحدث عندهم **استجابة مفرطة** وهذا عكس المصابون.
- ☑ لتجنب الحساسية والوقاية من حدوث نوباتها يجب: الابتعاد عن المسببات التي تؤكد أنها **تهيج الجهاز المناعي** فتتسبب في **إفراز (الهستامين)**
- العلاج المقترح هو: تقديم للمريض **مسبب الحساسية بتركيز ضعيف** ثم نرفع التركيز تدريجيا مع مرور الزمن لكي يتأقلم معه الجسم.

ملف الحصة المباشرة و المسجلة

1 حصص مباشرة

2 حصص مسجلة

3 دورات مكثفة

أحصل على بطاقة الإشتراك



الاستنتاج 01

الحساسية: هي استجابة مناعية مفرطة اتجاه عناصر غير ضارة توجد في الوسط المعيشي للإنسان.

المحسس: هو العنصر الذي يحدث حساسية مثل غبار المنازل ، حبوب الطلع ، البنسيلين ، حشرات ، بعض المعادن

مراحل الحساسية:

عند التماس الأول: تثير مسببات الحساسية (حبوب الطلع مثلا) الجهاز المناعي عند التماس

الأول فيتم إنتاج الأجسام المضادة (IgE) من طرف الخلايا للمفاوية (LB) ثم يتم تثبيت

(IgE) على غشاء الخلية الصارية وهي (كروية دم بيضاء عملاقة ذات نواة كبيرة)

(Mastocyte) فتحرضها على إنتاج الهستامين Histamine و مواد كيميائية أخرى تبقى

محجوزة داخل حويصلات!

عند التماس الثاني: بنفس المسبب تقوم الخلايا الصارية بإفراز الهستامين و مواد كيميائية

أخرى مما يؤدي إلى ظهور أعراض الحساسية (اكزيما ، زكام ، ربو..)

ملف الحصة المباشرة و المسجلة

1 حصص مباشرة

2 حصص مسجلة

3 دورات مكثفة

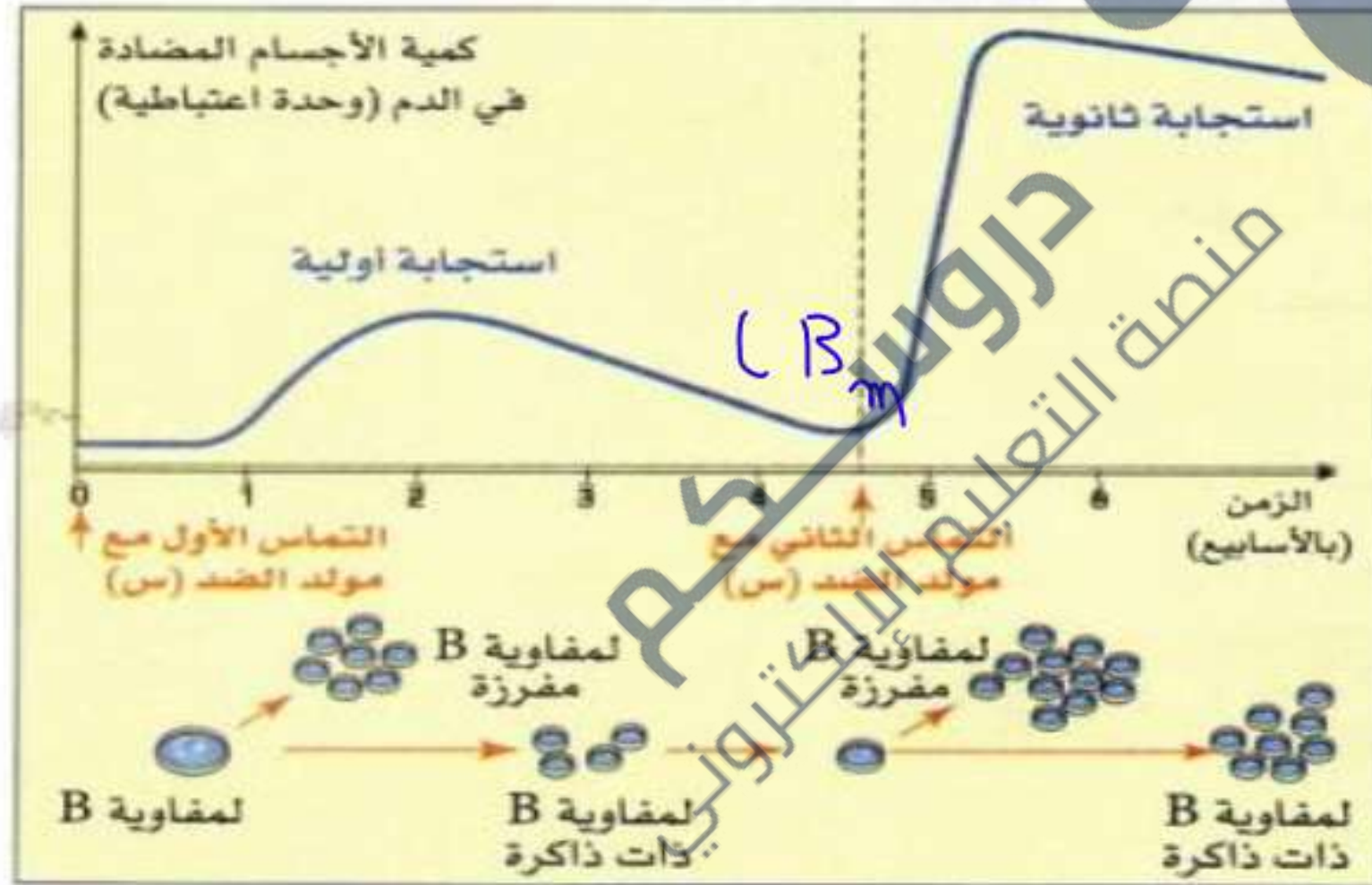
أحصل على بطاقة الإشتراك



مبدأ العون المناهجي

النشاط
2

اللقاحات و الأمصال



1 - تطور كمية الأجسام المضادة خلال
الاستجابتين الأولية والثانوية

ملف الحصة المباشرة و المسجلة

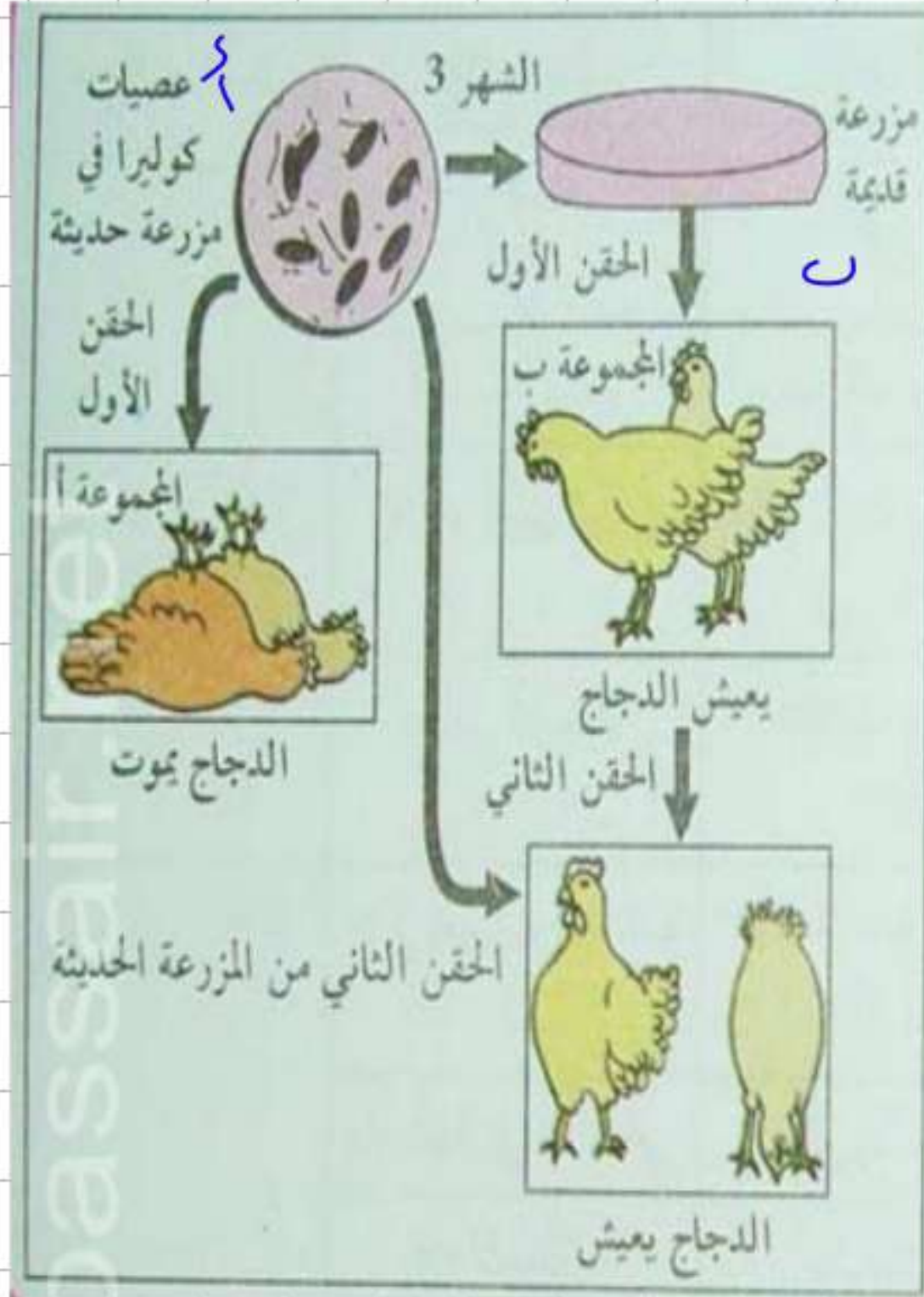
1 حصص مباشرة

2 حصص مسجلة

3 دورات مكثفة

أحصل على بطاقة الإشتراك





1. التفسير: عدم موت دجاج المجموعة (ب) سببه الحقن الأول

بالكوليرا الضعيفة التي سمحت للجسم التعرف على الميكروب

وإنتاج أجسام مضادة يرجع لها الفضل في بقاء الدجاج حي لما

حقن بالكوليرا الحديثة. عكس المجموعة (أ) التي لم تستطيع

مقاومة الكوليرا لأن الجسم غير محصن.

2. كان يتوقع موت الدجاج.

3. مصدر المناعة هو الكوليرا القديمة (هي بمثابة لقاح)



اللقاح له أهمية كبيرة تتمثل في اكساب الجسم مناعة ضد
المكروبات

تحليل و تفسير المنحنى :

✓ **التلقيح الأول :** كانت سرعة الاستجابة بطيئة ، مدة الفعالية

صغيرة و كمية الأجسام المضادة قليلة جدا غير كافية

✓ **التلقيح الثاني :** كانت سرعة الاستجابة متوسطة ، مدة

الفعالية كبيرة و كمية الأجسام المضادة متوسطة

✓ **التلقيح الثالث :** كانت سرعة الاستجابة كبيرة ، مدة الفعالية

أكبر و كمية الأجسام المضادة كثيرة

أهمية التذكر في اللقاحات هي: للحفاظ على فعالية اللقاح

وتفادي انخفاض الأجسام المضادة في الجسم .

ضمان فعالية إعادة اللقاح مرهون باحترام المواعيد

(التاريخ المحدد)



1 حصص مباشرة

2 حصص مسجلة

3 دورات مكثفة

أحصل على بطاقة الإشتراك



إذا تم نقل مصل من شخص محصن ضد الكزاز إلى شخص آخر مصاب بالكزاز تكون النتيجة إيجابية لأن المصل يحمل معه الأجسام المضادة للكزاز .

العلاج بالأمصال هي عملية يتم فيها نقل المصل الغني بالأجسام المضادة للقضاء على نوع محدد من الأجسام الغريبة فيتم حماية الجسم لمدة قصيرة.

اللقاحات تستعمل للوقاية (قبل حدوث الإصابة) لكي يتمكن الجسم من اكتساب مناعة طويلة المدى تحمي الجسم بسرعة في حالة التماس الثاني للأمصال تستعمل للعلاج (بعد حدوث الإصابة) لكي يتخلص الجسم بسرعة من الميكروبات بفضل الأجسام المضادة التي تنقل مع المصل.



الاستنتاج 02

التلقيح: هو حقن شخص بميكروب أو سم غير فعال (أناتوكسين) **يكسب** **العضوية** **مناعة** ضد الأمراض **لمدة** **طويلة** ، **قادرة** **على** **رد** **فعل** **سريع** **وقوي** عند التماس مع الجسم الغريب.
العلاج بالمصل: هو حقن المريض بمصل يحوي أجساما مضادة نوعية للجسم الغريب ، **تقضي** **على** **الجسم** **الغريب** وتحمي الجسم لمدة قصيرة.
خصائص كل من اللقاح والمصل:

المصل	اللقاح
مفعول نوعي	مفعول نوعي
قل مناعة (سلبية الجسم)	أكساب مناعة نشطة
مناعة متقولة فوراً	مناعة مكتسبة ببطء
مفعول مؤقت (بضعة أسابيع)	مفعول طويل المدى (عدة شهور أو عدة سنوات)
يستعمل للعلاج	يستعمل للوقاية

1 حصص مباشرة

2 حصص مسجلة

3 دورات مكثفة

أحصل على بطاقة الإشتراك



الوضعية الإدماجية (واجب)

أصيب ثلاث أطفال بمرض الخناق (الدفتيريا) وهو مرض ينتج من توضع عصيات الخناق في مؤخرة الحلق تفرز سماً ترسله إلى كل العضوية فيؤثر على القلب والجهاز العصبي والمجاري التنفسية بحيث كانت حالة الأطفال كالاتي:

الطفل الأول: كانت إصابته خفيفة وشفى منها

الطفل الثاني: نقل بسرعة إلى المستشفى حيث تم علاجه بالمصل

الطفل الثالث: ترك حتى استفحل فيه المرض وشلت أطرافه وعند إحضاره إلى المستشفى كانت حالته متأخرة فمات
السند: بطاقات اللقاحات للأطفال الثلاث

اللقاح	مواعده	الطفل الأول	الطفل الثاني	الطفل الثالث
DTC ضد الخناق	الشهر 3	أخذ اللقاح	أخذ اللقاح	لم يأخذ اللقاح
تذكير بـ DTC	18 شهراً	أخذ اللقاح	لم يأخذ اللقاح	لم يأخذ اللقاح
تذكير بـ DTC	6 سنوات	أخذ اللقاح	لم يأخذ اللقاح	لم يأخذ اللقاح

التعليمات: من النص و السند ومعلوماتك

1- فسر سبب بقاء الطفل الأول و الطفل الثاني أحياء وموت الطفل الثالث

2- عرف التلقيح والعلاج بالمصل ثم قارن بينهما

3- ما التوصية التي تقدمها للمجتمع حتى يتم تفادي الإصابة بهذا المرض أو غيره من الأمراض الجرثومية



ملف الحصة المباشرة و المسجلة

1 حصص مباشرة

2 حصص مسجلة

3 دورات مكثفة

أحصل على بطاقة الإشتراك



تصحيح (1)

ديفرا

سبب بقاء الطفل الأول حياً: لديه مناعة مكتسبة ضد الكزاز عن طريق التلقيح - محافظته على إعادة التلقيح بقاء الذاكرة المناعية عنده تعمل

سبب بقاء الطفل الثاني حياً: لمعالجته بالمصل - نقل المناعة له -

سبب موت الطفل الثالث: ليست لديه مناعة ضد الكزاز لم يلقح ولم يعالج بالمصل

تعريف التلقيح: حقن شخص بمكروب أو سم غير فعال (أنا توكسين) يكسب العضوية مناعة طويلة قادرة على رد فعل سريع وقوي عند التماس مع الجسم الغريب

تعريف العلاج بالمصل: حقن مصل يحوي أجسام مضادة نوعية للجسم الغريب يحمي الجسم مدة قصيرة

المقارنة بين اللقاح والمصل

اللقاح	مفعول نوعي	مناعة نشيطة	مناعة مكتسبة	مفعول دائم	للقاية
المصل	مفعول نوعي	مناعة سلبية منقولة	مناعة منقولة	مفعول مؤقت	للعلاج

التوصيات

1- ضرورة حيازة كل مولود على دفتر التلقيحات

2- تلقيح الأطفال منذ الولادة

3- احترام مواعيد التلقيح وإعادة التلقيح (التذكير باللقاح) حتى تبقى الذاكرة المناعية تعمل

4- ضرورة توعية الأسر بفوائد التلقيح

ملف الحصة المباشرة و المسجلة

1 حصص مباشرة

2 حصص مسجلة

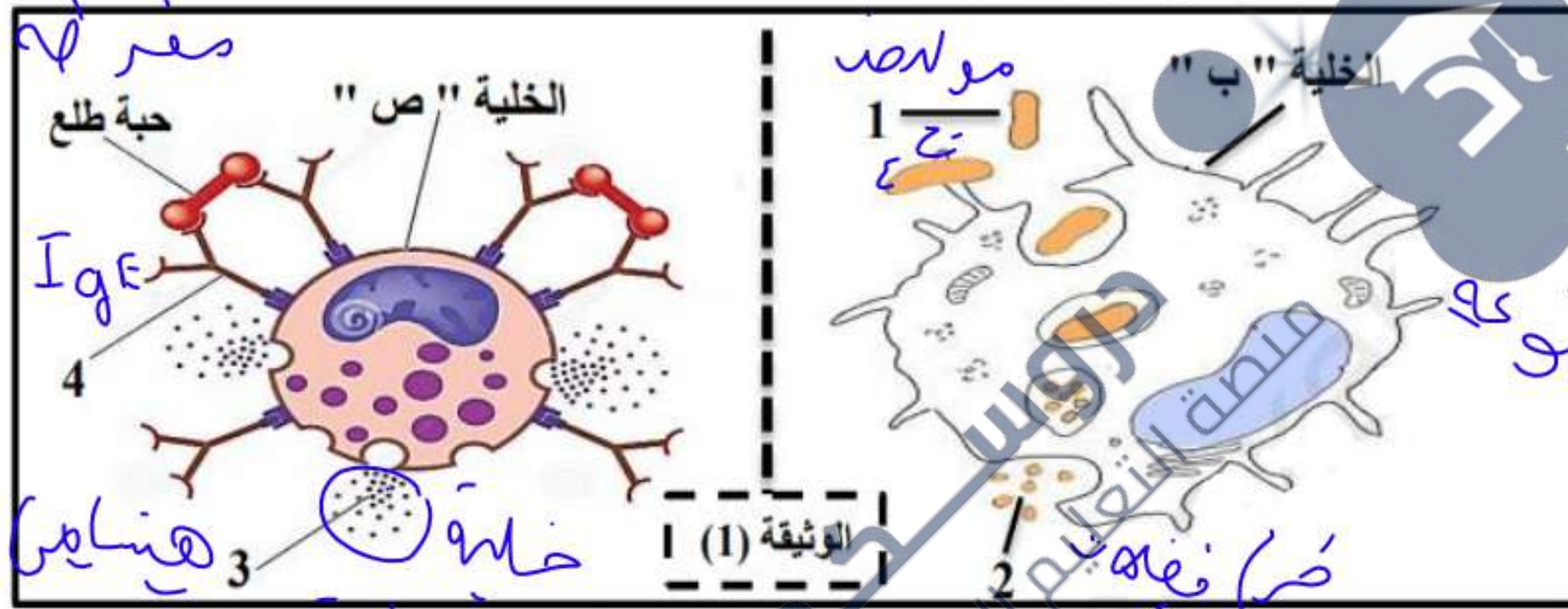
3 دورات مكثفة

أحصل على بطاقة الإشتراك



التمرين 2

خلق الله الإنسان في أحسن تقويم فمنحه جهاز مناعي يدافع عن الجسم طيلة الحياة ضد العناصر الغريبة الخارجية ، لكن هذا الجهاز قد يصيبه خلل عند بعض الأشخاص.



التعليمات

- 1) سمى الخليتان (ب ، ص) ثم تعرف على البيانات (1 ، 2 ، 3 ، 4)
- 2) قدم تعريف للاستجابتين المناعيتين اللتين تحققهما الخلية " ب " و الخلية (ص)

ملف الحصة المباشرة و المسجلة

1 حصص مباشرة

2 حصص مسجلة

3 دورات مكثفة

أحصل على بطاقة الإشتراك



تصحيح التمرين

1) تسمية الخليتان (ب، ص) و البيئات (1، 2، 3، 4)

الخلية ب: بلعمية
الخلية ص: خلية صارية

1 - بكتيريا (مولد ضد) 2 - بقايا البكتيريا (بقايا مولد ضد) 3 - هيستامين 4 - جسم مضاد IgE

2) قدم تعريف للاستجابتين المناعيتين اللاتين تحققهما الخلية "ب" و الخلية (ص)

البلعمة: هي عملية ابتلاع للميكروبات التي تستطيع البلعميات القضاء عليها و هي مناعة لانوعية تتصدى لجميع الأجسام الغريبة

الحساسية: هي استجابة مناعية مفرطة اتجاه عناصر غير ضارة من محيطنا، فيعتبرها الجسم عناصر غريبة و هذا خلل في الجهاز المناعي.

ملف الحصة المباشرة و المسجلة

1 حصص مباشرة

2 حصص مسجلة

3 دورات مكثفة

أحصل على بطاقة الإشتراك

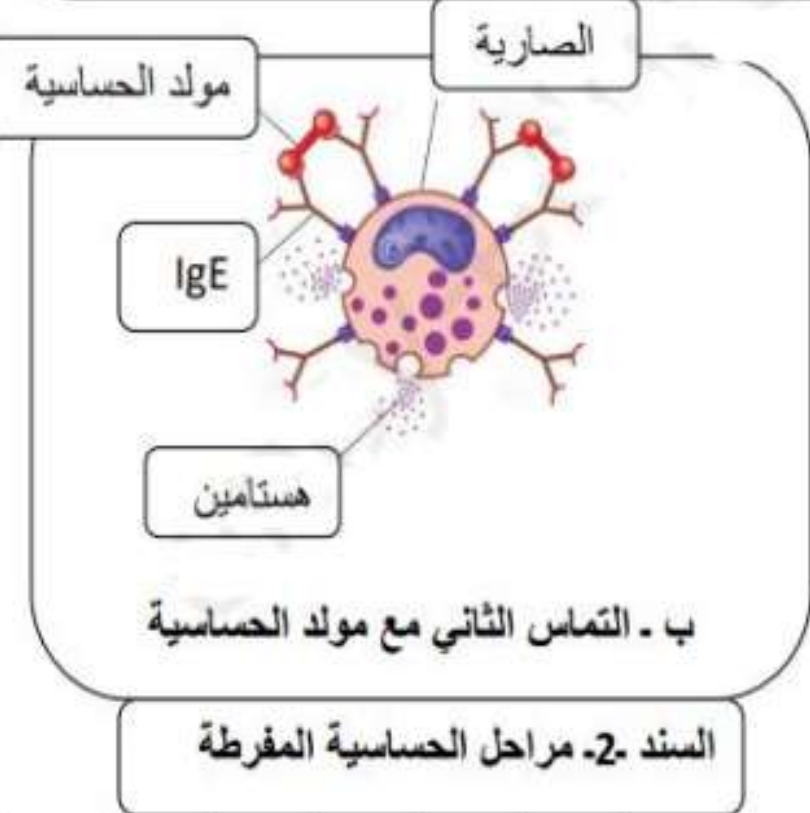
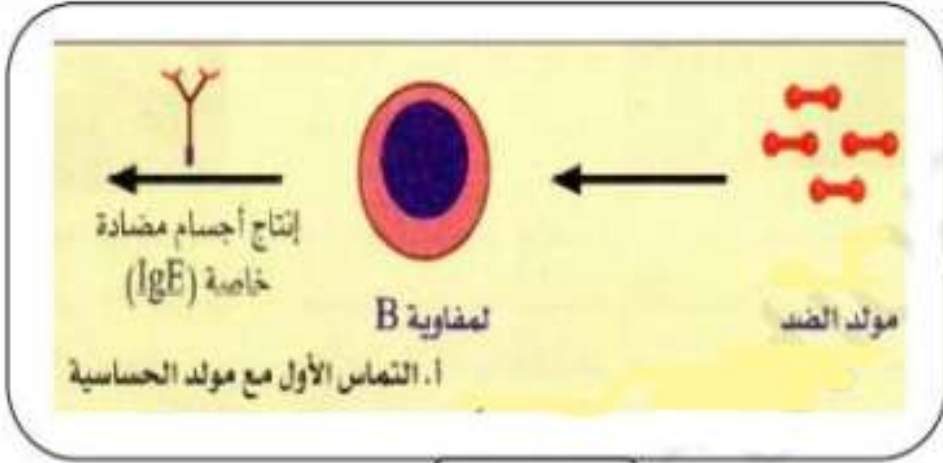


الوضعية الإدماجية

من مظاهر الحساسية عند عمر - التهاب الأنف التحسسي والذي يتميز بالأعراض الآتية سيلان الأنف أحيانا وانسداده أحيانا دموع - العطس - التهاب الملتحمة ولمعرفة المحسسات التي تسبب له نوبة الحساسية قام بالاختبارات الجلدية

بحيث يحدث تفاعل التهابي مع المحسس الذي يتسبب في حدوث نوبة الحساسية

فكانت النتائج كما في الوثيقة - 1 -



النتائج المشاهدة	هل كانت النتائج كما في الوثيقة - 1 -	هل من مستخلصات بعض المحسسات في الجلد
حدوث تفاعل التهابي	✓	غبار
عدم حدوث تفاعل التهابي	✗	بنسيلين
حدوث تفاعل التهابي	✓	وبر وزغب الحيوانات
حدوث تفاعل التهابي	✓	حبوب الطلع
عدم حدوث تفاعل التهابي	✗	أغذية

من خلال النص والسندات ومعلوماتك

1- حدّد المحسسات المتسببة في التهاب الأنف

التحسسي عند عمر

2 - لخص مراحل الحساسية

3- اقترح ثلاث إجراءات وقائية للحماية من أمراض الحساسية

ملف الحصة المباشرة و المسجلة

1 حصص مباشرة

2 حصص مسجلة

3 دورات مكثفة

أحصل على بطاقة الإشتراك



تصحيح الوضعية الإدماجية

1- المحسسات المتسببة في التهاب الأنف التحسسي عند عمر هي: غبار- وبر وزغب الحيوانات

- حبوب الطلع

2- تلخيص مراحل الحساسية

التماس الأول مع المحسس : تبدأ اللقفاوية البانية LB بإنتاج الأجسام المضادة IgE

التماس الثاني مع نفس المحسس : يتثبت المحسس على الـ IgE المثبت على الخلية الصارية

فتبدأ بإفراز الهستامين المتسبب في نوبة الحساسية المفرطة عند عمر

3- ثلاث نصائح

1- الإبتعاد عن المحسسات الضارة

2- تناول دواء المحسس بجرعات متزايدة

3- ارتداء الكمامات -

ملف الحصة المباشرة و المسجلة

1 حصص مباشرة

2 حصص مسجلة

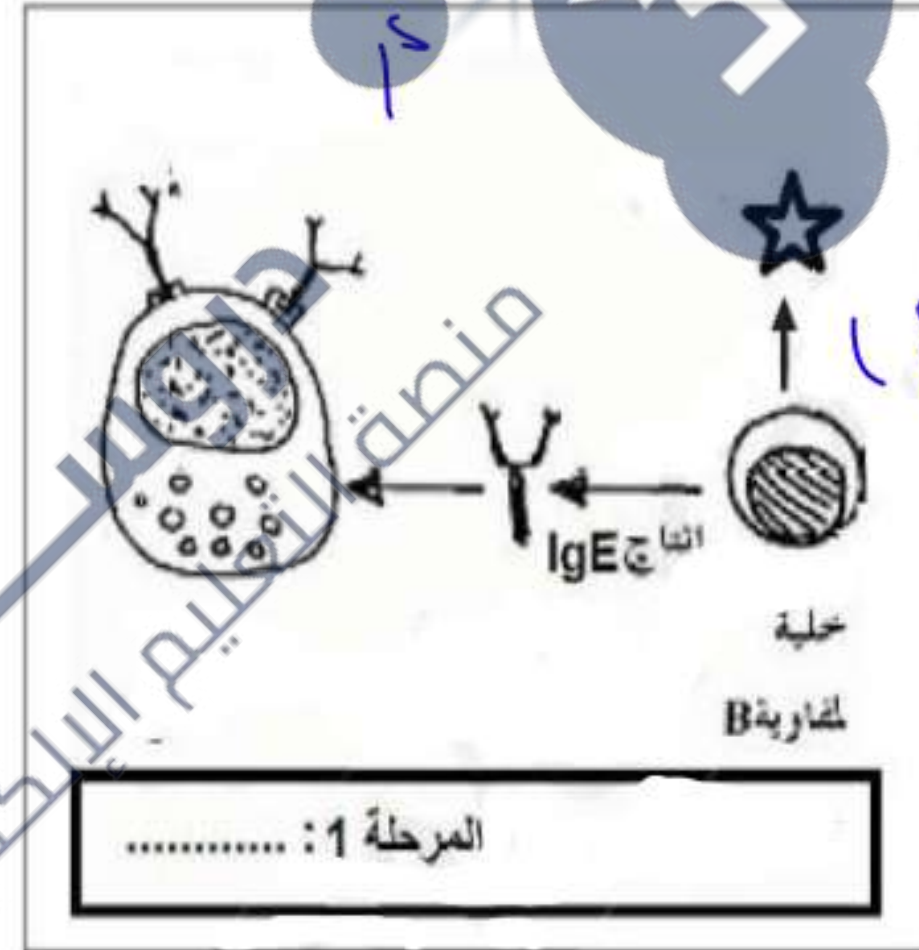
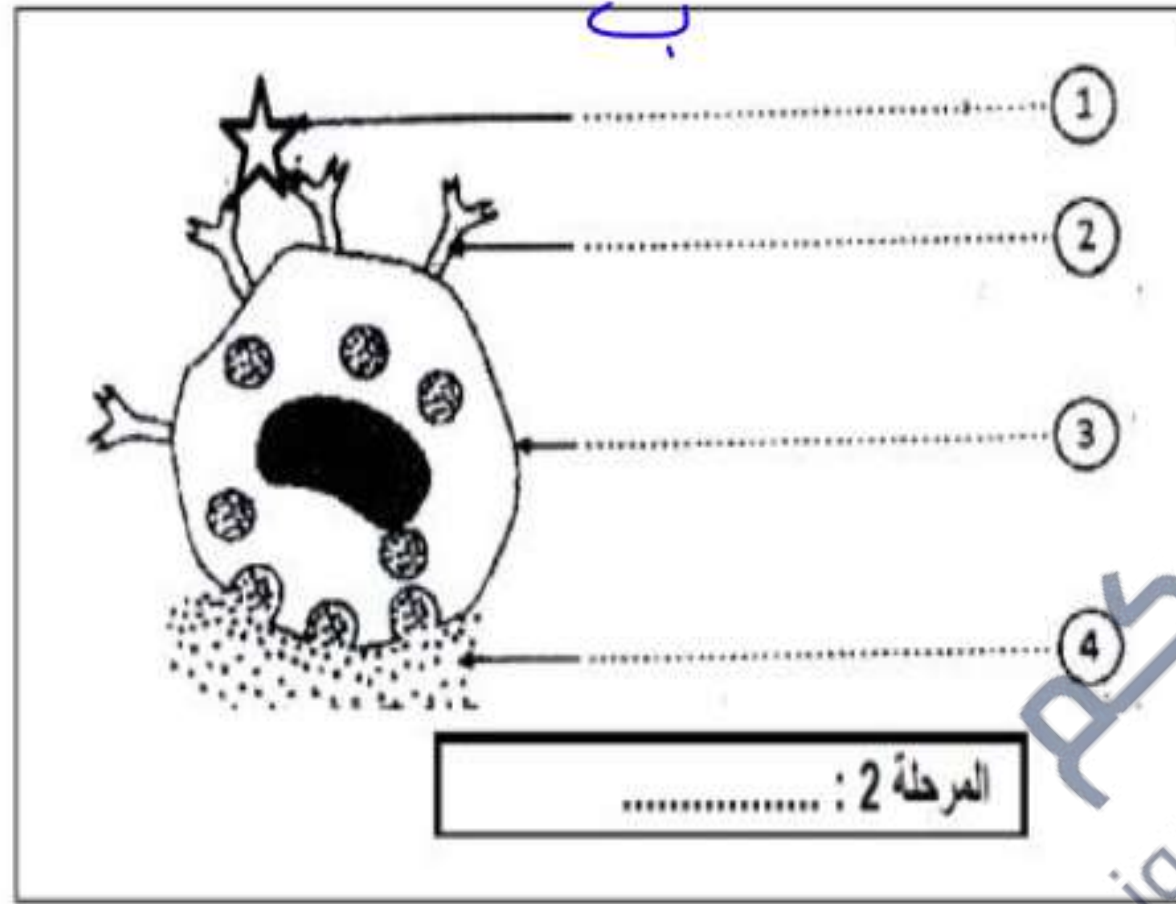
3 دورات مكثفة

أحصل على بطاقة الإشتراك



التمرين (واجب)

أصيب سمير بنوبة حادة بعد تناوله حبة الفراولة خلال حفلة عيد ميلاد جاره الصغير فسرعان ما بدت عليه أعراض تتمثل في السعال، سيلان الأنفي والدمعي (الدموع)، احمرار وانتفاخ مخاطية المجاري التنفسية فتدخلت والدته باتخاذ الإجراءات الطارئة المناسبة.



الوثيقة 2: تمثل مراحل الظاهرة التي تعرض لها سمير

1. ضع البيانات المرقمة -وسم المرحلتين 1 و2.

2. فيما تتمثل النوبة التي تعرض لها سمير -حدد سببها -ثم بين أهم الإجراءات الطارئة التي اتخذتها أم سمير..

ملف الحصة المباشرة و المسجلة

حصص مباشرة

1

حصص مسجلة

2

دورات مكثفة

3

أحصل على بطاقة الإشتراك



الإجابة على التمرين

• يضع البيانات: محسس - IgE - خلية صارية - مواد كيميائية (الهيستامين)

- يسم المرحلتين: 1: مرحلة التحسس - 2: مرحلة ظهور الأعراض.
- تتمثل النوبة في الحساسية (استجابة مناعية مفرطة) - المسبب دخول المحسس (الفرولة).
- أهم الإجراءات تحقق له مضاد الهيستامين.

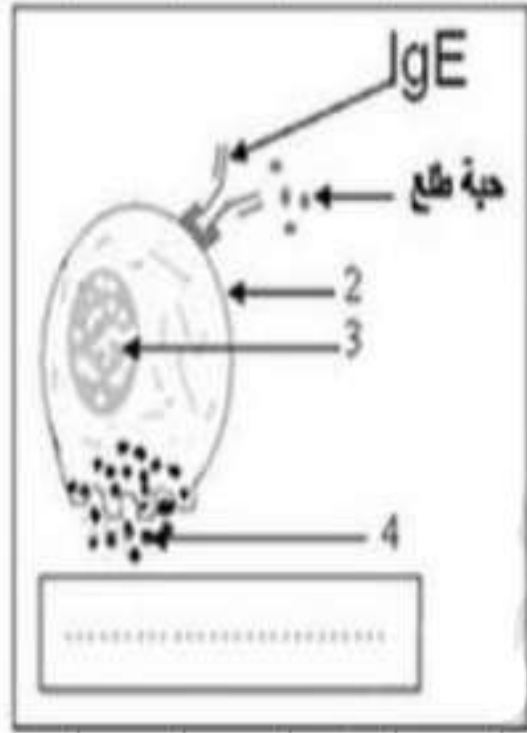
1 حصص مباشرة

2 حصص مسجلة

3 دورات مكثفة

أحصل على بطاقة الإشتراك





لاحظت الأم أن كلما خرج ابنها للعب في الحديقة رجع وهو مريض ويعاني من عطاس وتدمع عيناه وانفه يسيل مع حكة واحمرار الأنف وضيق في التنفس.

بينت الفحوصات لدمه وجود الخلايا الموضحة في الوثيقة.
المطلوب:

1- سم البيانات (2- 3- 4)؟

2- عرف الحساسية:

3- قدم تفسيراً علمياً لآلية حدوثه؟ عند الالتماس الأول مع مسبب الحساسية.

عند الالتماس الثاني:

ملف الحصة المباشرة و المسجلة

1 حصص مباشرة

2 حصص مسجلة

3 دورات مكثفة

أحصل على بطاقة الإشتراك



الحل

ملف الحصة المباشرة و المسجلة

1 حصص مباشرة

2 حصص مسجلة

3 دورات مكثفة

أحصل على بطاقة الإشتراك



5- سم البيانات (2-3-4) ؟ 2 خلية صارية. 3. نواة. 4. الهستامين.

6- عرف الحساسية: هي استجابة مناعية مفرطة تحدث عند الأشخاص اتجاه عناصر هي غير ضارة عادة وأعراضها حكة- بثور-احمرار

7- قدم تفسيراً علمياً لآلية حدوثه؟

عند الالتماس الأول مع مسبب الحساسية: تقوم اللمفاوية بإفراز ضده أجسام مضادة , وتثبته, ما بقي من أجسام مضادة يتثبت على الخلية الصارية.

عند الالتماس الثاني يتثبت مباشرة على الأجسام المضادة المحمولة على الخلية الصارية , فتفرز الهستامين المسئول عن حكة- بثور-احمرار.

1- ما هي النصيحة التي تقدمها لهذا الطفل؟ ..الابتعاد عن مسبب الحساسية.

1 حصص مباشرة

1

2 حصص مسجلة

2

3 دورات مكثفة

3

أحصل على بطاقة الإشتراك



دروسكم
منصة التعليم الإلكتروني

حصص مباشرة

1

حصص مسجلة

2

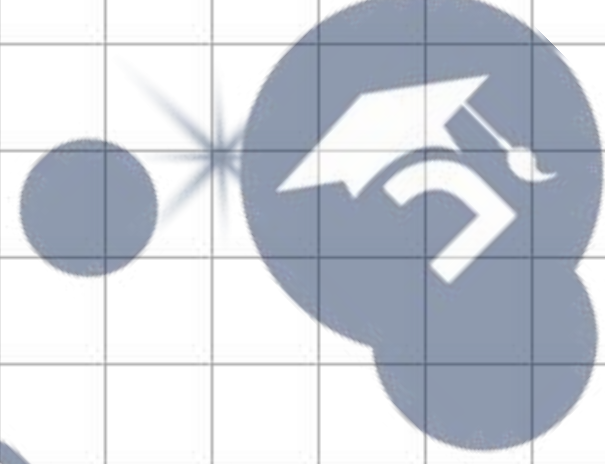
دورات مكثفة

3

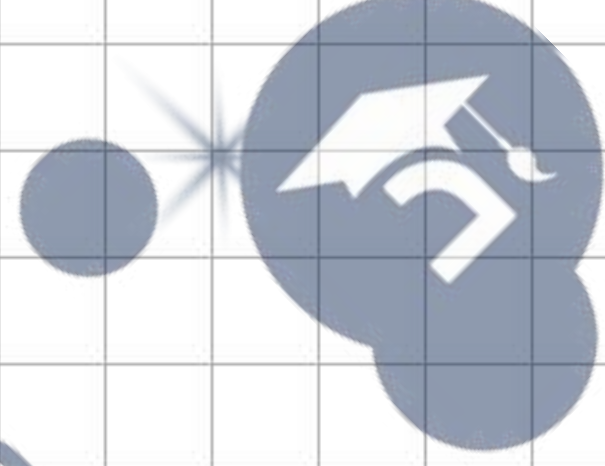
أحصل على بطاقة الإشتراك

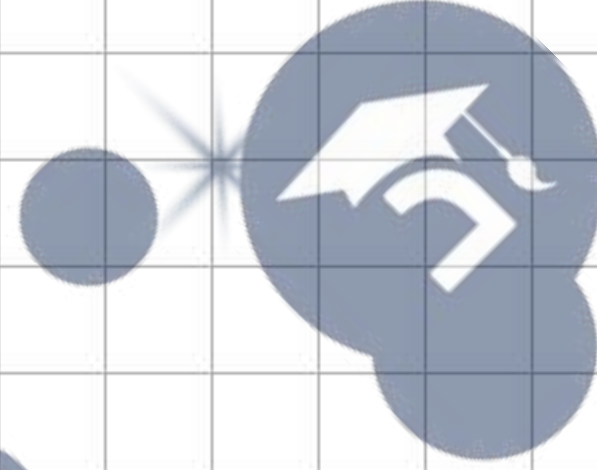


جامعة
بنها
منطقة التعليم الإلكتروني

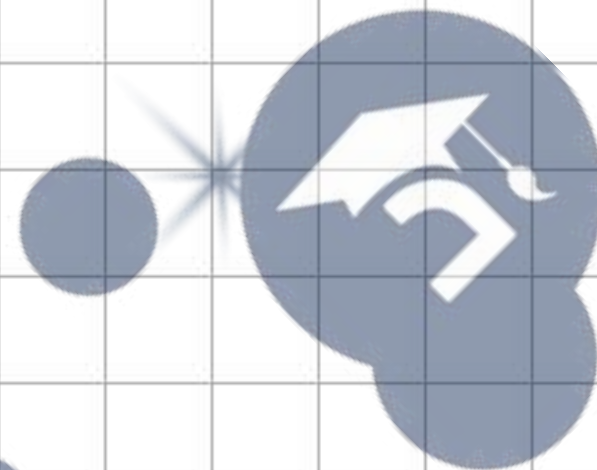


جامعة
بنغازي
منطقة التعليم الإلكتروني





دروسكم
منصة التعليم الإلكتروني



دروسكم
منصة التعليم الإلكتروني

جامعة
بنغازي
منطقة التعليم الإلكتروني

