



ملف الحصة المباشرة و المسجلة

1 حصص مباشرة

2 حصص مسجلة

3 دورات مكثفة

أحصل على بطاقة الإشتراك



الاعتلالات المناعية

الحساسية

مبدأ التعاون المناعي

مبدأ التلقيح و الأستئصال

الإعتلالات المناعية



المشكل المطلوب:

- ماذا يميّز هذه الاستجابات الدالة على الحساسية؟ كيف تشرحها؟
- ما أشكال العون المناعي الذي يمكن تقديمه للعضوية؟

ملف الحصة المباشرة و المسجلة

1 حصص مباشرة

2 حصص مسجلة

3 دورات مكثفة

أحصل على بطاقة الإشتراك



حالة إعتلال مناعي : الحساسية

النشاط
1

أمثلة لمظاهر الحساسية



إلتهاب الأنف التحسسي: سببه في الغالب حبوب الطلع

أ. إلتهاب الأنف التحسسي: سببه في الغالب حبوب الطلع
ويتجلى في الأعراض الآتية: سيلان أنفي والإحساس
بأنسداد الأنف، الدموع، العطس، إلتهاب الملتحمة

ملف الحصة المباشرة و المسجلة

حصص مباشرة

1

حصص مسجلة

2

دورات مكثفة

3

أحصل على بطاقة الإشتراك





ب. الطفح الجلدي: يتجلى في شكل صفائح حمراء منتفخة ومرفقة بحكة. يوجد شكل متوادم مع انتفاخ مخاطيات الوجه والبلعوم، وخطر الاختناق.

ج. الربو: صعوبة مؤقتة في التنفس تعود لتقلصات تشنجية للعضلات الملساء في القصيبات الهوائية الرئوية وللإفراز الزائد للمخاط على مستوى المجاري التنفسية.

نتيجة

إن إفراز المخاط (إلتهاب الأنف التحسسي) وتقلص العضلات الملساء (الربو)، والاحمرار (الطفح الجلدي) أو الإنتفاخات (الوذمة)، هي مظاهرا لاستجابة العضوية المفرطة تحدث فور التماس الثاني مع مولد الضد الذي أثارها: إنها الحساسية المفرطة الفورية.

ملف الحصة المباشرة و المسجلة

1 حصص مباشرة

2 حصص مسجلة

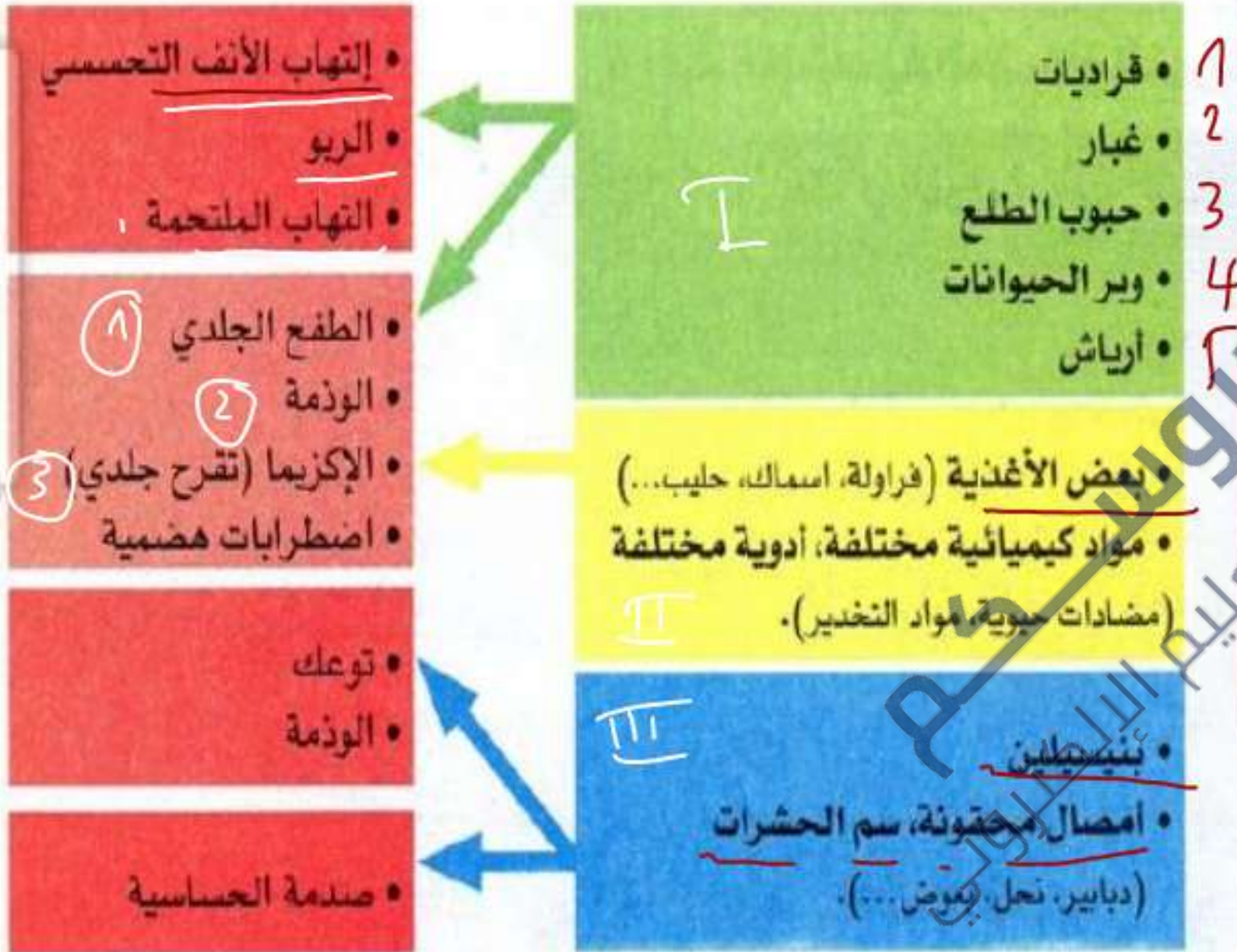
3 دورات مكثفة

أحصل على بطاقة الإشتراك



تأثيرها

ب) العوامل المسؤولة عن الحساسيات



2. القراد (أبعادها من 0.1 إلى 0.5 mm):
كائنات مجهرية تتواجد في الوسائد،
الأسرة، السجادات، غبار المنزل. وهي
المسؤولة عن عدة أشكال الربو التحسسي

3 - مولدات الضد وتفاعلات الحساسية التي تثيرها

ملف الحصة المباشرة و المسجلة

1 حصص مباشرة

2 حصص مسجلة

3 دورات مكثفة

أحصل على بطاقة الإشتراك



ج تفسير تفاعلات الحساسية

1. الخلايا المنفذة : الخلايا الصارية (الماستوسيت) :

الماستوسيت خلية تتواجد في الأنسجة الضامة تنتمي إلى مجموعة الكريات البيضاء وتتميز باحتواء سيتوبلازمها على حويصلات تضم **الهستامين** الذي يعتبر وسيطا أساسيا لإثارة عدة اضطرابات مرتبطة بالحساسية. وقد تبين أن هذا الوسيط يلعب دور مرسل كيميائي ينقل المعلومة من عصب إلى آخر. حين تنشط هذه الخلية عند التماس الثاني مع مولد الحساسية تحرر الحويصلات وسائطها مما يثير تفاعلات الحساسية المفرطة الفورية.



4. ماستوسيت في حالة راحة

الصارية

1 حصص مباشرة

2 حصص مسجلة

3 دورات مكثفة

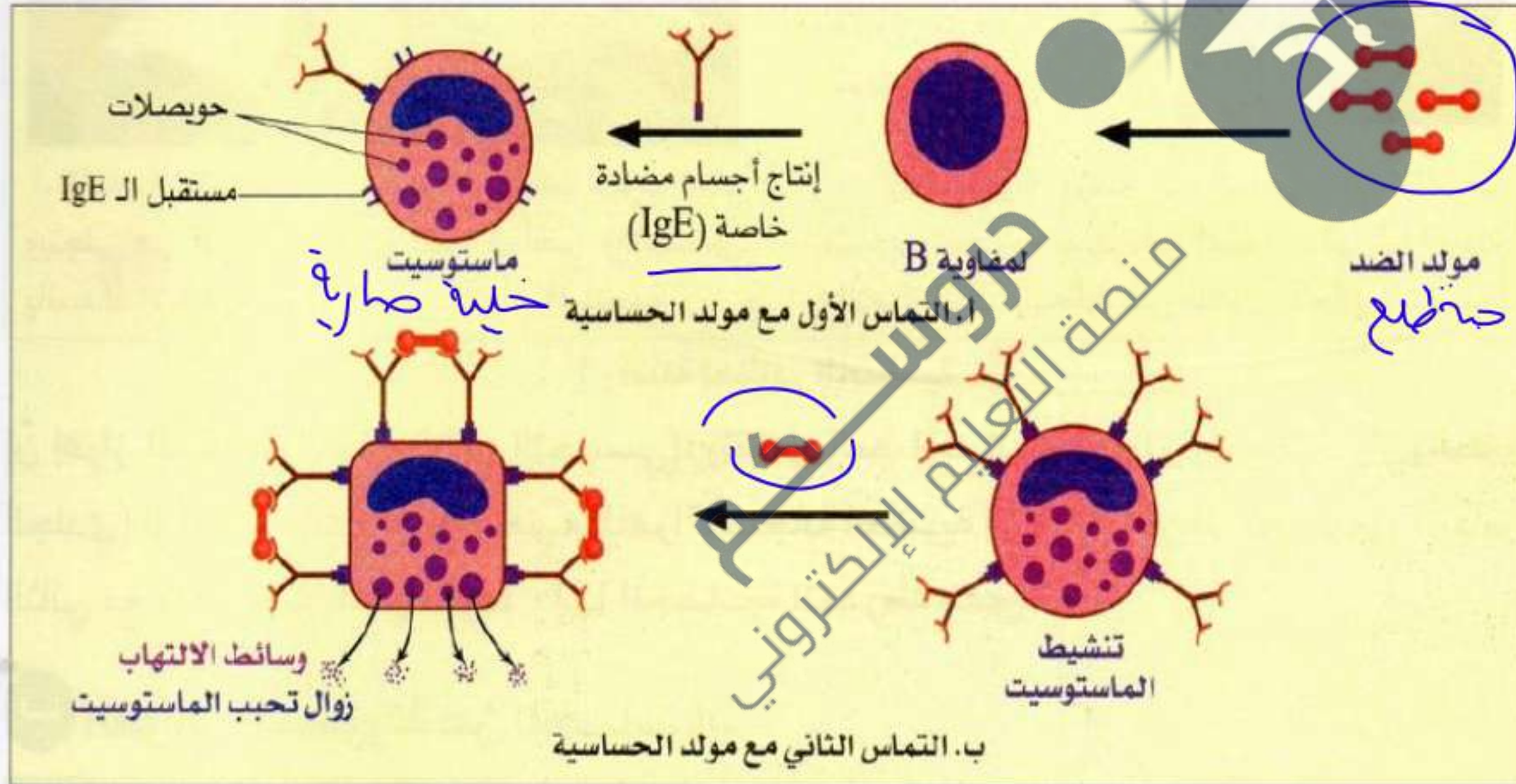
أحصل على بطاقة الإشتراك





2. آلية الحساسية المفرطة الفورية :

لكل تفاعل من تفاعلات الحساسية مرحلتين: مرحلة التحسيس التي توافق الإثارة من طرف مولد الضد، ومرحلة انطلاق الإستجابة عند تماس جديد بمولد الضد. المرحلتان ملخصتان في الوثيقة الآتية. :



5. آلية الحساسية المفرطة الفورية

مبدأ العون المناعي

النشاط 2

التلقيح

- 1.1 اكتشاف مبدأ التلقيح: • في سنة 1879 اكتشف الباحث الفرنسي لويس باستور (Louis Pasteur) أن الدجاجات التي حقنت بزرع قديم للبكتيريا المسؤولة عن كوليرا الدجاج لا تموت، ولاحظ أيضا أن هذه الدجاجات تُبدي مقاومة حين تحقن ببكتيريا حديثة، وهكذا اخترع لقاحا اصطناعيا.
- في سنة 1885، حقن باستور طفلا تعرض لعضة كلب مصاب بداء الكلب، بمحلول يحوي الشكل المخفف لفيروس هذا الداء، ففجأ هذا الطفل من الموت، وهكذا يكون قد حقق أول تلقيح تم على إنسان.

ملف الحصة المباشرة و المسجلة

1 حصص مباشرة

2 حصص مسجلة

3 دورات مكثفة

أحصل على بطاقة الإشتراك



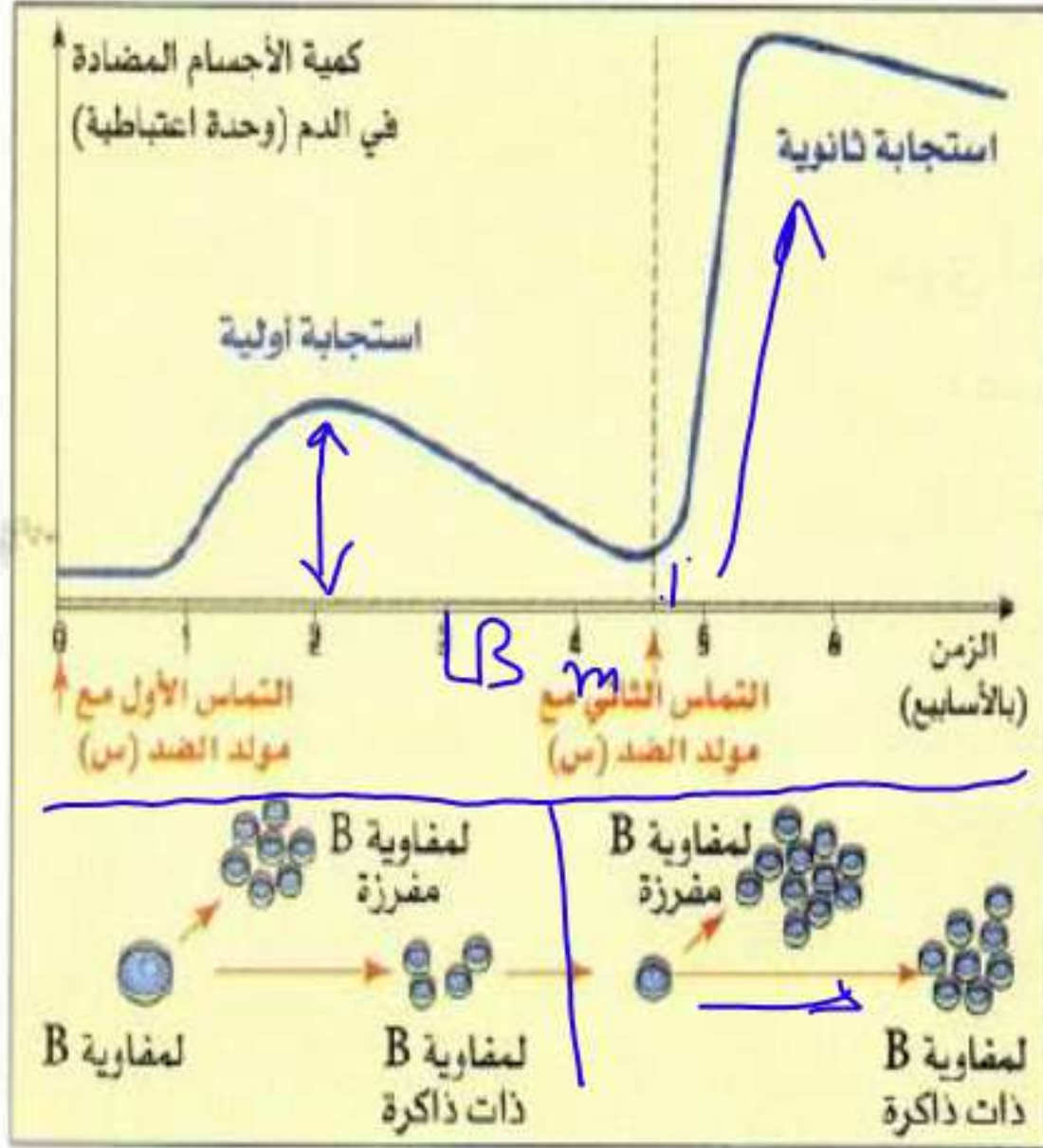


2.1 الأسس المناعية للتلقيح : الذاكرة المناعية.

سمحت معايير كميات الأجسام المضادة في الدم، بمقارنة الاستجابات المناعية خلال التماس الأول مع مولد الضد (استجابة أولية) وبعد التماس الثاني (استجابة ثانوية).

خلال التماس الأول مع مولد الضد (س) لا تتحول كل اللمفاويات التي أثارها مولد الضد هذا إلى لمفاويات B مفرزة للأجسام المضادة.

الكثير منها تشكل خلايا ذات ذاكرة تحيي لمدة طويلة جداً وخاصةً بمولد الضد (س)، قادرة على التدخل بسرعة وبفعالية كبيرة عند التماس الثاني مع نفس مولد الضد. إن هذه الاستجابة تدل على وجود **ذاكرة مناعية**.



1 - تطور كمية الأجسام المضادة خلال الاستجابتين الأولية والثانوية



الأمراض المعنية	محتوى اللقاح
السل، الحصبة، الحصبة الألمانية، الحمق، النكاف	ميكروبات حية مخففة
إلتهاب كبدى، كوليرا، شلل الأطفال	ميكروبات ميتة
دفتيريا، كزاز (تيتانوس)	توكسينات غير نشطة
سعال ديكى، زكام، إلهاب كبدى B	جزيئات مولدة للصد

3.1 طبيعة مادة التلقيح

يجب أن يحمى اللقاح من المرض بشكل نوعى دون أن يكون مضرا، وإن مولدات الصد المستعملة فى اللقاحات من طبيعة مختلفة كما هو مبين فى الجدول المقابل.

1 حصص مباشرة

2 حصص مسجلة

3 دورات مكثفة

أحصل على بطاقة الإشتراك





2. ممارسة التلقيح

تقدر المنظمة العالمية للصحة أن التلقيح هو إحدى التدخلات الصحية الأكثر فعالية والأكثر اقتصادية، وقد مكّن من القضاء على عديد الأمراض المعدية والتخفيض بشكل جلي من نسبة المرضى. التلقيحات في الجزائر إجبارية وتتم وفق رزنامة وطنية.

التلقيح	السن	عند الميلاد	2 شهر	3 شهر	4 شهر	11 شهر	12 شهر	18 شهر	6 سنوات	11 - 13 سنة	16 - 18 سنة	كل سنوات بعد بلوغ سنة 18
BCG		✓										
HVB		✓										
VPO		✓	✓	✓	✓	✓	✓			✓	✓	
DTC-HIB-HVB			✓	✓	✓							
Pneumocoque			✓	✓	✓							
VPI				✓								
ROR						✓	✓					
DTC								✓				
dt Adulte											✓	✓

BCG: Tuberculose, HVB: Hépatite B, VPO: Poliomyélite orale

DTC-HIB-HVB: diphtérie - tétanos - coqueluche - hæmophilus influenzae type b - Hépatite B

VPI: poliomyélite injectable, ROR : rougeole - oreillons - Rubéole,

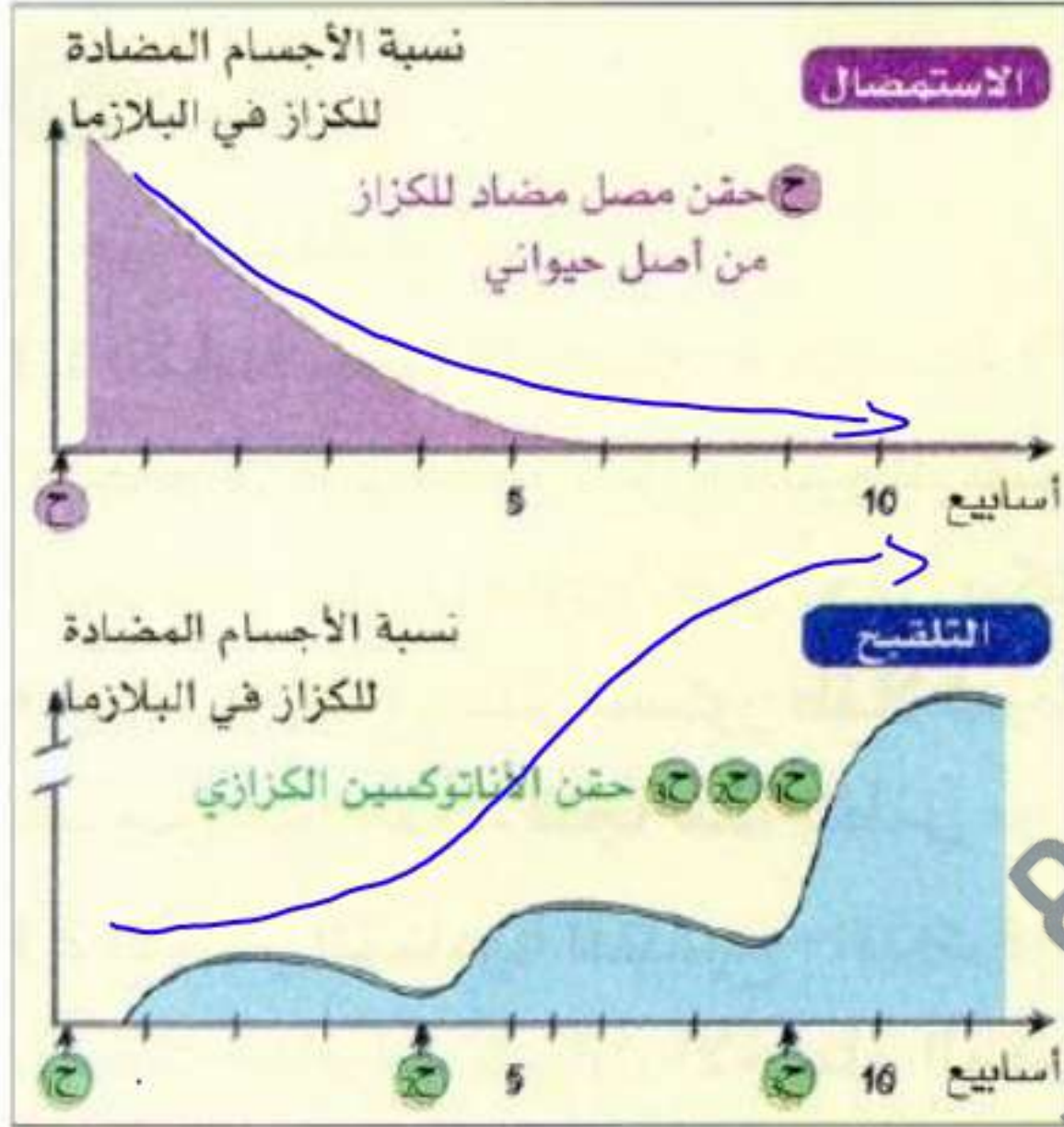
DTC : Diphtérie Tétanos Coqueluche, dt Adulte : Diphtérie - Tétanos adulte

2 - جدول التلقيح الوطني الجديد

أحصل على بطاقة الإشتراك



ب الاستمصال



3 - مقارنة الحماية بالمصل مع الحماية بالتلقيح

1. مبدأ الإستمصال

في سنة 1894، لاحظ الدكتور Emile Roux المساعد القريب لـ Louis Pasteur، أنه إذا حقن حصان بجرعات متزايدة من التوكسين الدفتيري فإنها تثير لديه ظهور كميات كبيرة من الأجسام المضادة للدفتيريا. نشأت لدى Emile Roux فكرة حقن مصل هذا الحصان (جد محصن) في مرضى مصابين بالدفتيريا، فشفي معظمهم، وهكذا نشأ **الإستمصال**.

يتمثل مبدأ الاستمصال في تزويد المصاب بمرض معد بأجسام مضادة موجهة نوعياً للعامل الممرض.

ملف الحصة المباشرة و المسجلة

1 حصص مباشرة

2 حصص مسجلة

3 دورات مكثفة

أحصل على بطاقة الإشتراك



مقارنة بين المصل واللقاح

المصل	اللقاح
مفعول نوعي	مفعول نوعي
نقل مناعة (سلبية الجسم)	اكتساب مناعة نشيطة
مناعة منقولة فورا	مناعة مكتسبة ببطء
مفعول مؤقت (بضعة أسابيع)	مفعول دائم (علة شهور إلى عدة سنوات)
يستعمل للعلاج	يستعمل للوقاية

2. مختلف أنماط الأمصال

- الأمصال ذات **الأصل الحيواني** التي تحوي أجساما مضادة نوعية لميكروب معين (مضاد للتيانوس، مضاد للذفتيريا)،

أو لسم معين، تبدي مساوئ متمثلة في إثارة تفاعلات خطيرة من نمط الحساسية.

- الأمصال ذات **الأصل البشري** أكثر قابلية عند المستقبلين، وتستعمل خاصة ضد الكزاز، الالتهاب

الكبدي A و B، وبعض أمراض الأطفال مثل الحصبة الألمانية، الحصبة والنكاف.

ملف الحصة المباشرة و المسجلة

1 حصص مباشرة

2 حصص مسجلة

3 دورات مكثفة

أحصل على بطاقة الإشتراك



الوضعية الإدماجية (واجب)

أصيب ثلاث أطفال بمرض الخناق (الدفتيريا) وهو مرض ينتج من توضع عصيات الخناق في مؤخرة الحلق تفرز سمًا ترسله إلى كل العضوية فيؤثر على القلب والجهاز العصبي والمجاري التنفسية بحيث كانت حالة الأطفال كالاتي:

1 الطفل الأول: كانت إصابته خفيفة وشفى منها

2 الطفل الثاني: نقل بسرعة إلى المستشفى حيث تم علاجه بالمصل

3 الطفل الثالث: ترك حتى استفحل فيه المرض وشلت أطرافه وعند إحضاره إلى المستشفى كانت حالته متأخرة فمات

السند: بطاقات اللقاحات للأطفال الثلاث

اللقاح	مواعده	الطفل الأول	الطفل الثاني	الطفل الثالث
DTC ضد الخناق	الشهر 3	أخذ اللقاح	أخذ اللقاح	لم يأخذ اللقاح
تذكير بـ DTC	18 شهرًا	أخذ اللقاح	لم يأخذ اللقاح	لم يأخذ اللقاح
تذكير بـ DTC	6 سنوات	أخذ اللقاح	لم يأخذ اللقاح	لم يأخذ اللقاح

التعليمات: من النص و السند ومعلوماتك

1- فسر سبب بقاء الطفل الأول و الطفل الثاني أحياء وموت الطفل الثالث

2- عرف التلقيح والعلاج بالمصل ثم قارن بينهما

3- ما التوصية التي تقدمها للمجتمع حتى يتم تفادي الإصابة بهذا المرض أو غيره من الأمراض الجرثومية

ملف الحصة المباشرة و المسجلة

1 حصص مباشرة

2 حصص مسجلة

3 دورات مكثفة

أحصل على بطاقة الإشتراك



تصحيح

سبب بقاء الطفل الأول حيا: لديه مناعة مكتسبة ضد الكزاز عن طريق التلقيح - محافظته على إعادة التلقيح بقاء الذاكرة المناعية عنده تعمل

سبب بقاء الطفل الثاني حيا: لمعالجته بالمصل - نقل المناعة له -

سبب موت الطفل الثالث: ليست لديه مناعة ضد الكزاز لم يلقح ولم يعالج بالمصل

تعريف التلقيح: حقن شخص بمكروب أو سم غير فعال (أنا توكسين) يكسب العضوية مناعة طويلة قادرة على رد فعل سريع وقوي عند التماس مع الجسم الغريب

تعريف العلاج بالمصل: حقن مصل يحوي أجسام مضادة نوعية للجسم الغريب يحمي الجسم مدة قصيرة

المقارنة بين اللقاح والمصل

اللقاح	مفعول نوعي	مناعة نشيطة	مناعة مكتسبة	مفعول دائم	للقاية
المصل	مفعول نوعي	مناعة سلبية منقولة	مناعة منقولة	مفعول مؤقت	للعلاج

التوصيات

1- ضرورة حيازة كل مولود على دفتر التلقيحات

2- تلقيح الأطفال منذ الولادة

3- احترام مواعيد التلقيح وإعادة التلقيح (التذكير باللقاح) حتى تبقى الذاكرة المناعية تعمل

4- ضرورة توعية الأسر بفوائد التلقيح

ملف الحصة المباشرة و المسجلة

1 حصص مباشرة

2 حصص مسجلة

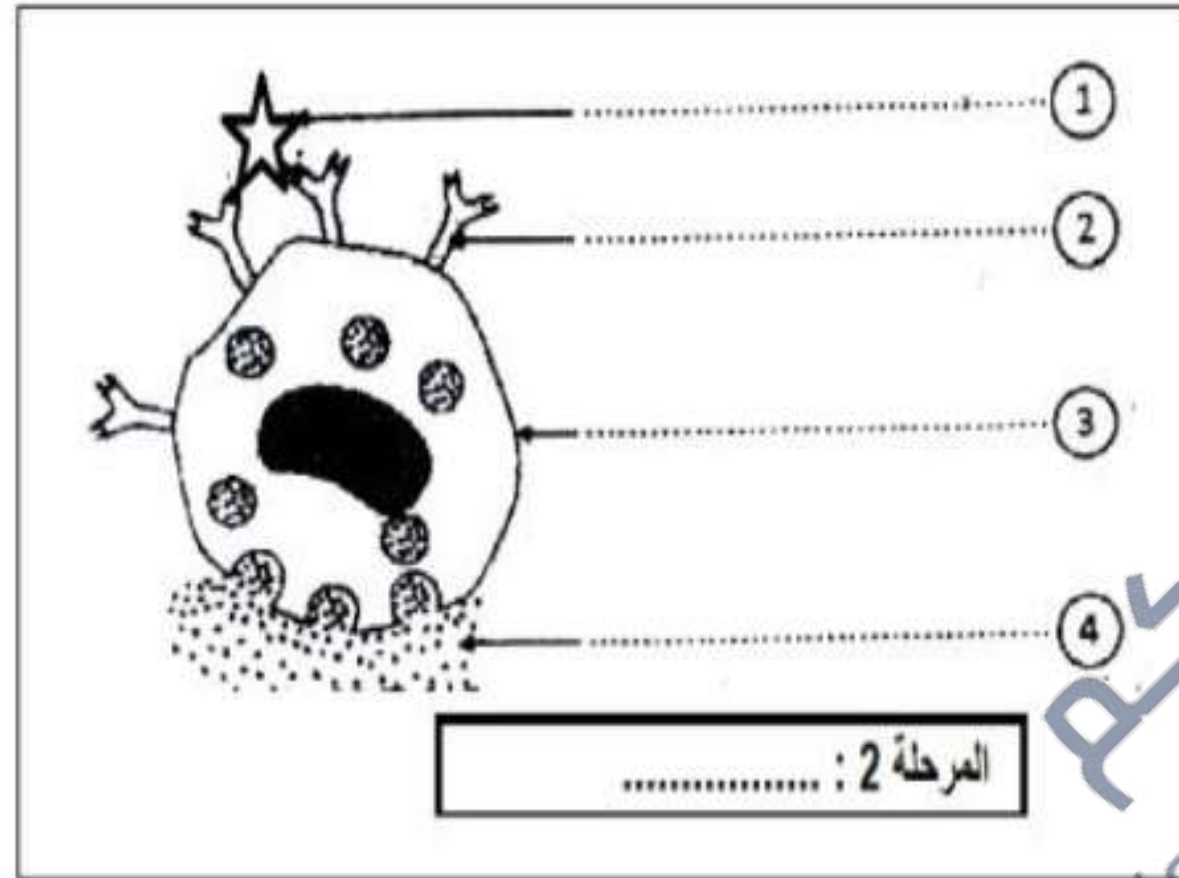
3 دورات مكثفة

أحصل على بطاقة الإشتراك



التمرين

أصيب سمير بنوبة حادة بعد تناوله حبة الفراولة خلال حفلة عيد ميلاد جاره الصغير فسرعان ما بدت عليه أعراض تتمثل في السعال، سيلان الأنفي والدمعي (الدموع)، احمرار وانتفاخ مخاطية المجاري التنفسية فتدخلت والدته باتخاذ الإجراءات الطارئة المناسبة.



1. ضع البيانات المرقمة -وسم- مرحلتين 1 و2.
2. فيما تتمثل النوبة التي تعرض لها سمير -حدد سببها- ثم بين أهم الإجراءات الطارئة التي اتخذتها أم سمير.

ملف الحصة المباشرة و المسجلة

1 حصص مباشرة

2 حصص مسجلة

3 دورات مكثفة

أحصل على بطاقة الإشتراك





الإجابة على التمرين

يضع البيانات: محسس - IgE - خلية صارية - مواد كيميائية (الهستامين)

- يسم المرحلتين: 1: مرحلة التحسس - 2: مرحلة ظهور الأعراض.
- تتمثل النوبة في الحساسية (استجابة مناعية مفرطة) - المسبب دخول المحسس (الفراولة).
- أهم الإجراءات تحقن له مضاد الهستامين.

1 حصص مباشرة

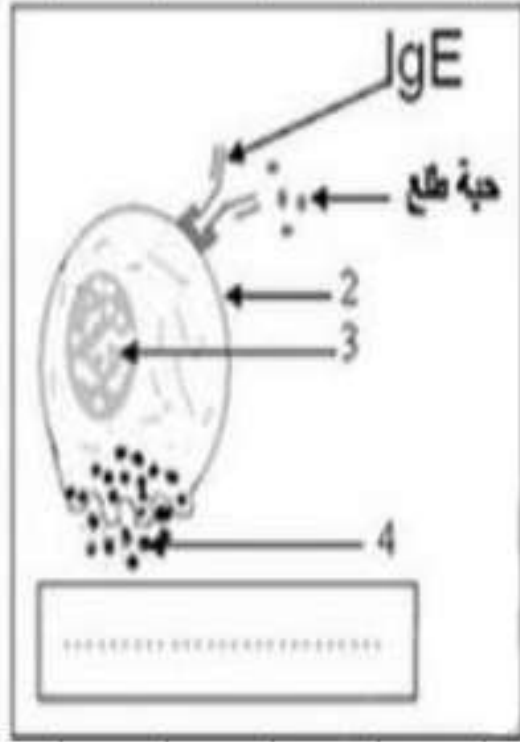
2 حصص مسجلة

3 دورات مكثفة

أحصل على بطاقة الإشتراك



التمرين



لاحظت الأم أن كلما خرج ابنها للعب في الحديقة رجع وهو مريض ويعاني من عطاس وتدمع عيناه وانفه يسيل مع حكة واحمرار الأنف وضيق في التنفس.

بينت الفحوصات لدمه وجود الخلايا الموضحة في الوثيقة.

المطلوب:

- 1- سم البيانات (2- 3- 4) ؟
- 2- عرف الحساسية :

3- قدم تفسيراً علمياً لآلية حدوثه؟ عند الالتهام الأول مع مسبب الحساسية.

عند الالتهام الثاني:

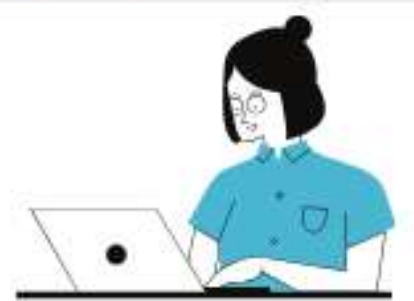
ملف الحصة المباشرة و المسجلة

1 حصص مباشرة

2 حصص مسجلة

3 دورات مكثفة

أحصل على بطاقة الإشتراك



الحل

ملف الحصة المباشرة و المسجلة

1 حصص مباشرة

2 حصص مسجلة

3 دورات مكثفة

أحصل على بطاقة الإشتراك



5- سم البيئات (2-3-4) ؟ 2 خلية صارية. 3. نواة 4. الهستامين. (3ن)

6- عرف الحساسية : هي استجابة مناعية مفرطة تحدث عند الأشخاص اتجاه عناصر هي غير ضارة عادة وأعراضها حكة- بثور-احمرار...

7- قدم تفسيراً علمياً لآلية حدوثه؟

عند الالتماس الأول مع مسبب الحساسية: تقوم اللقفاوية بإفراز ضده أجسام مضادة , وتثبته , ما بقي من أجسام مضادة يثبت على الخلية الصارية....

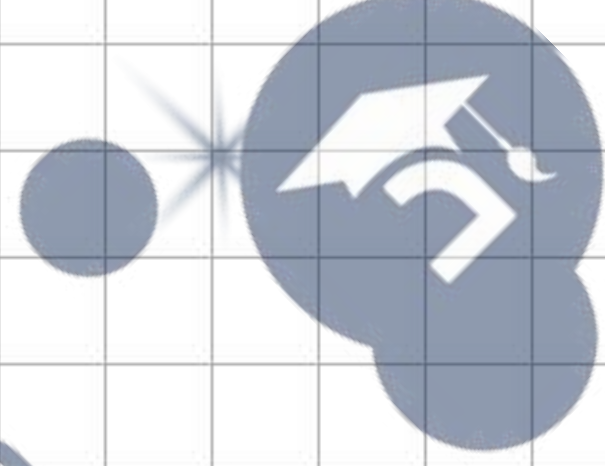
عند الالتماس الثاني يثبت مباشرة على الأجسام المصالة المحمولة على الخلية الصارية , فتفرز الهستامين المسئول عن حكة- بثور-احمرار..

1- ما هي النصيحة التي تقدمها لهذا الطفل؟ ..الابتعاد عن مسبب الحساسية

جامعة
بنغازي
منطقة التعليم الإلكتروني



جامعة
بنغازي
منطقة التعليم الإلكتروني



جامعة
بنغازي
منطقة التعليم الإلكتروني

